



# VENELLES

#Venelles  
Culturelle  
2022

---

## Projet Culturel Scientifique Éducatif et Social de la Médiathèque de Venelles 2022-2026

---



# SOMMAIRE

<b>I. Introduction</b>	<b>5</b>
<b>II. Diagnostic territorial et temporel</b>	<b>6</b>
<b>1. Une commune soucieuse de la qualité de vie</b>	<b>6</b>
1.1 Une commune péri urbaine au fort patrimoine paysager	6
1.2 Une forte implication dans le développement durable	7
<b>2. Une ville au cœur d'un réseau de transport</b>	<b>7</b>
2.1 Des transports en communs à développer	8
2.2 Des modes de déplacements doux en construction	9
<b>3. Population et économie</b>	<b>10</b>
3.1 Une population stable, familiale et plutôt aisée	10
3.2 Une dynamique économique exceptionnelle	12
<b>4. Des équipements nombreux et de qualité</b>	<b>13</b>
4.1 Des équipements et services autour de la jeunesse et des sports.	13
4.2 Des équipements culturels sous-dimensionnés	15
<b>III. Diagnostic de la bibliothèque</b>	<b>16</b>
1. Une histoire représentative des petites bibliothèques municipales françaises	16
2. Pertinence de la bibliothèque au cœur d'un territoire bien pourvu	17
2.1. Au cœur d'un éventuel réseau de bibliothèques existant ou à venir	17
2.2. Une bibliothèque au centre de la commune, mais peu visible et peu accessible	18
3. Diagnostic de la bibliothèque	19
3.1. Un bâtiment vétuste, inadapté et non-accessible	19
3.2. Une équipe motivée mais en sous-effectif	21
3.3. Des collections à ajuster et à développer	21
3.4. Des publics surtout familiaux	24
3.5. Des services rendus aux publics à étoffer et à améliorer	27
3.6 Des actions culturelles très centrées sur le livre	28
<b>IV. Des objectifs au service de la ville</b>	<b>30</b>
Un projet politique ancré dans le territoire : de l'agenda 21 à Venelles en transition	30
Axe 1. Un lieu de sensibilisation à la transition écologique et à l'économie circulaire	32

Axe 2. Un lieu de vie et de rencontre pour tous	32
Axe 3. Une attention particulière pour les publics jeunesse : du nourrisson au jeune parent	33
Axe 4. Favoriser l'apprentissage et la formation tout au long de la vie	33

## **V. Programme d'actions** **34**

### **Axe 1 : Sensibiliser les équipes et les publics à la transition écologique** **34**

1. Le bâtiment et ses aménagements	34
1.1 L'Étincelle, un nouveau pôle culturel emblématique	34
1.2 La prise en compte des enjeux écologiques	36
1.3 Une médiathèque « Les Pieds dans l'herbe »	38
2. Le fonctionnement en interne et l'évolution des pratiques professionnelles	39
2.1 Sensibiliser les équipes à la transition	39
2.2 Une charte d'engagement pour un fonctionnement éco-responsable du pôle culturel	40
2.3 Des actions en faveur du numérique responsable et durable	41
2.4 Les gestes « métier » : vers un circuit du livre plus vertueux	42
3. Des ressources documentaires pour comprendre et agir	43
3.1 Création d'un fonds autour de la responsabilité sociétale et environnementale	43
3.2 L'extension de la notion de collection	44
4. Des services et des actions de sensibilisation pour encourager les bonnes pratiques	45
4.1 Des services basés sur l'échange et le partage	45
4.2 Des actions de sensibilisation en concertation avec l'Agenda 2030	46
5. Encourager et valoriser le dynamisme local	48
5.1 Animer le territoire et développer son attractivité touristique	49
5.2 Encourager les initiatives locales et l'économie circulaire	50
5.3 Soutenir l'économie locale	50

### **Axe 2 : Faire de la médiathèque un lieu de vie et de rencontre pour tous** **52**

1. Une médiathèque inspirante et génératrice de lien social	52
1.1 Des espaces de convivialité et de sociabilité	53
1.2 Des espaces d'inspiration et de découverte	54
1.3 Des collections facilement repérables et mises en avant	55
1.4 Favoriser un accueil convivial et personnalisé	58
2. Des actions pour les publics isolés ou éloignés, notamment les seniors	60
2.1 Aménager des espaces confortables	60

2.2 Des collections spécifiques	60
2.3 Des services et des activités adaptées	61
3. Une médiathèque accessible et inclusive	62
3.1 Des actions en faveur de l'accessibilité physique	62
3.2 Des actions en faveur de l'autonomie des publics	63
3.3 Des actions en faveur de l'accessibilité et de la sobriété numérique	64
3.4 Des opportunités de venir régulièrement	65
3.5 Des services pour favoriser l'inclusion de tous les publics	66
4. Des actions pour améliorer le bien-être et la qualité de vie	69
4.1 Affirmer la médiathèque comme lieu de bien-être	69
4.2 Initier les usagers à la Bibliothérapie et à la médiation animale	69
4.3 Améliorer la qualité de vie pour tous	70
<b>Axe 3 : Le jeune public : du nourrisson au jeune parent</b>	<b>71</b>
1. Actions en direction de la Petite Enfance	71
1.1 Un espace adapté aux besoins du tout-petit et de son/ses accompagnants	71
1.2 Développement des collections	72
1.3 Des activités en lien avec les partenaires en charge de la petite enfance	72
2. Actions en direction de l'Enfance : les 4-11 ans	73
2.1 Un espace pour stimuler l'imagination et la curiosité scientifique	73
2.2 Développement des collections	74
2.3 Activités et services	74
3. Actions en direction des adolescents : les 11-18 ans	75
3.1 Un espace ludique et confortable	75
3.2 Des collections sur mesure	75
3.3 Des activités et des services adaptés à leurs pratiques	76
3.4 Favoriser la réussite scolaire : aides aux brevets et baccalauréats	77
4. Actions en faveur des étudiants et des jeunes adultes : les 19-25 ans	78
5. Actions en faveur des jeunes parents	78
5.1. Un espace qui favorise un usage familial	78
5.2 Des collections à destination des parents	79
5.3 Des activités et des services autour de la parentalité	79

<b>Axe 4 : Favoriser la formation tout au long de la vie et la participation des publics</b>	<b>80</b>
1. La participation des publics	80
2. L'apprentissage de pair à pair	81
3. Une médiathèque créative : l'ère du faire	82
3.1 Apprendre par le "faire"	82
3.2 S'appuyer sur les compétences des publics	84
4. Focus sur les activités de loisirs	84
4.1 La pratique musicale, un axe majeur du pôle culturel	84
4.2 Une place réservée aux jeux	85
<b>VI. Moyens financiers, humains et calendrier</b>	<b>87</b>
1. Le calendrier prévisionnel	87
2. Le budget et les subventions possibles	88
3. Les équipes	94
<b>VII. Conclusion</b>	<b>96</b>

# I. Introduction

La municipalité de Venelles porte un projet ambitieux de construction d'un pôle culturel, qui reflète son implication dans le développement d'une politique culturelle de qualité et répond à l'évolution de la commune de Venelles et à l'émergence de nouveaux besoins de la population.

Ce pôle culturel réunira un ensemble de services à la population : une médiathèque «nouvelle génération», une salle de spectacle de 350 places assises, une salle de médiation, un espace de pratique musicale, un espace d'exposition et un café culturel. Seront réunis le service de la culture et de l'animation du territoire, du sport et de la vie associative et la médiathèque, dans le but de mutualiser les moyens humains et financiers, d'optimiser le service rendu et de partager les publics.

La médiathèque, qui aura pour vocation de rayonner sur le territoire et d'entrer en synergie avec les autres équipements culturels, sera résolument orientée vers les usagers.

En effet, la mutation des pratiques culturelles induit aujourd'hui une mutation des missions des bibliothèques : plus de lien social, de convivialité et une meilleure accessibilité feront de la médiathèque un lieu d'échange et de rencontre au service de l'utilisateur, adapté à ses attentes et à ses besoins, avec des actions spécifiques pensées pour tous.

Cette médiathèque "troisième lieu" proposera donc des espaces conviviaux et visera une forte implication et participation des publics. Plus qu'un simple équipement, la médiathèque sera un espace public porteur d'un projet de société : **tisser du lien social et vivre ensemble à Venelles.**

L'implication de la commune dans le développement durable depuis de nombreuses années nous a porté à orienter le projet de service de la médiathèque autour de 3 axes : écologique, social et économique.

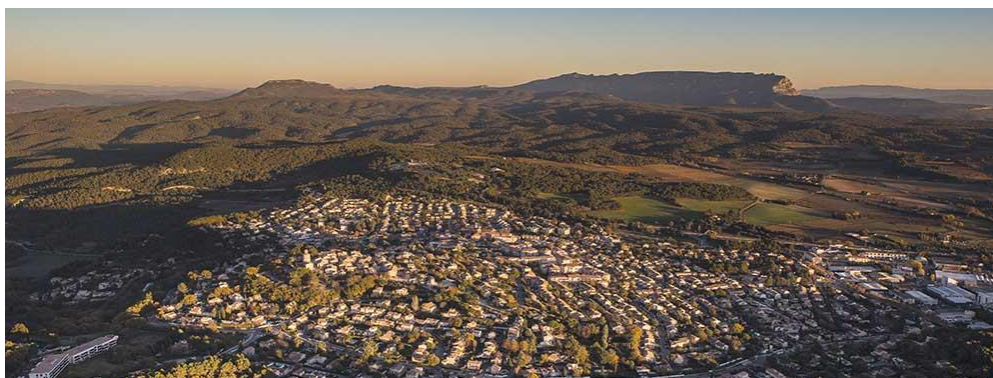
Fruit d'une réflexion collective des bibliothécaires, le Projet Culturel Scientifique Educatif et Social de la future médiathèque de Venelles définit le projet du service pour 5 ans. Après un diagnostic du territoire et de l'équipement actuel, il fixe des objectifs politiques, un programme d'actions possibles à mettre en œuvre pour les atteindre et les moyens financiers et humains nécessaires à leur réalisation.

Ce Projet Culturel Scientifique Éducatif et Social, qui actualise une première version écrite en 2015, sera validé en conseil municipal.

## II. Diagnostic territorial et temporel

### 1. Une commune soucieuse de la qualité de vie

#### 1.1 Une commune péri urbaine au fort patrimoine paysager



Située au cœur des paysages de la Provence, Venelles est une commune péri urbaine de 2054 ha au Nord-est des Bouches-du-Rhône. Elle est rattachée au canton de Trets et fait partie de la Métropole Aix-Marseille Provence depuis le 1er janvier 2016.



Portrait de territoire ©Compas - 2020

Plutôt tournée vers la ville d'Aix en Provence dont elle est limitrophe, elle est mitoyenne avec les communes du Puy-Sainte-Réparate (11.7 km), Meyrargues (8 km) et Saint-Marc-Jaumegarde (15.2 km). Venelles se situe entre deux bassins de vie et s'ouvre donc à la fois sur le Pays d'Aix et sur la vallée de la Durance (Pertuis à 14 km).

Historiquement, le village s'est développé au sommet d'une colline (Venelles-le-Haut) et possède quelques éléments remarquables de patrimoine bâti : patrimoine agricole, vestiges du château féodal, église romane, moulin à vent... Son altitude de 420 mètres, qui en fait la deuxième plus haute commune du département, lui permet de disposer d'un panorama exceptionnel.

**Constat pour la bibliothèque : Il paraît important de construire un bâtiment qui préserve le cône de vue vers Venelles-le-Haut.**

## 1.2 Une forte implication dans le développement durable

La commune de Venelles se compose de plusieurs quartiers de densité et de potentialité variables, s'étirant le long de la RN96, dont certains sont séparés du centre-ville par une zone d'activité dynamique. Elle se caractérise aussi par des espaces agricoles et naturels qui couvrent les  $\frac{3}{4}$  du territoire communal et dont certains sont protégés. Venelles bénéficie ainsi d'un paysage de grande qualité, qu'elle se doit de préserver.

Depuis de nombreuses années, la commune est fortement impliquée dans le développement durable, concept qui touche directement la qualité de vie en conciliant préservation et amélioration de l'environnement, efficacité économique et équité sociale, afin de « répondre aux besoins du présent sans compromettre la capacité des générations futures à répondre aux leurs ».



Après s'être investie dans la mise en place d'un Agenda 21, la commune s'attache à garantir la pérennité des actions conduites jusqu'alors tout en amorçant depuis 2020 son virage vers un territoire en transition, enjeu majeur pour la ville de demain. Elle s'engage donc dans la construction d'un Agenda 2030, Venelles en transition, élaboré en étroite concertation avec la population et touchant tous les aspects de la vie quotidienne : transport, préservation d'un cadre de vie harmonieux, lutte contre les dérèglements climatiques et l'épuisement de nos ressources, protection de la nature, économie circulaire responsable, plus d'inclusion sociale...

**Constat pour la bibliothèque : L'inscription du Développement Durable dans le projet de la médiathèque serait donc cohérente avec la politique de la Ville.**

## 2. Une ville au cœur d'un réseau de transport

Avec une fréquentation communale qui dépasse de manière journalière les **17 000** usagers d'après une étude Orange Mobile (fréquentation sur une durée de 3 heures et plus), des actions fortes en matière de mobilités douces et de transports collectifs performants et respectueux de l'environnement sont indispensables.



## 2.1 Des transports en communs à développer

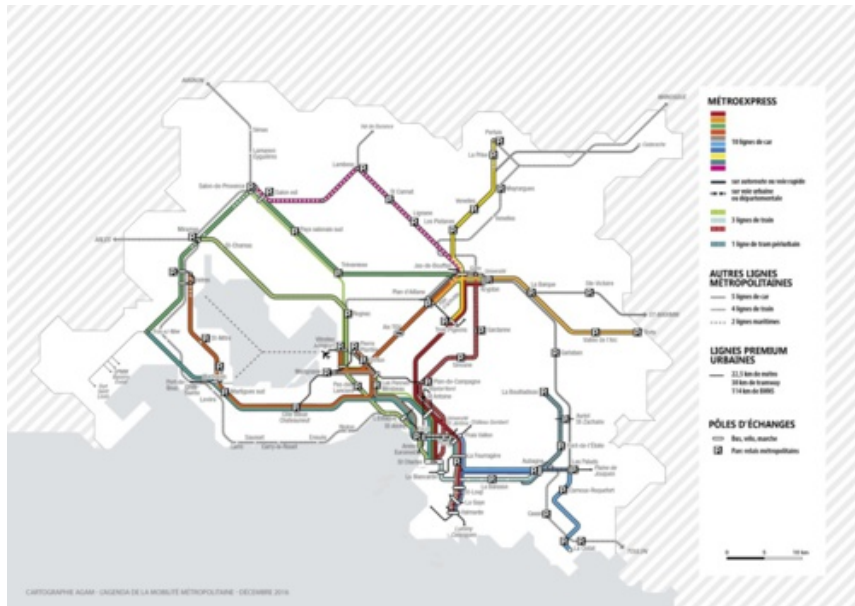
Pour les personnes disposant d'un véhicule motorisé personnel, la commune de Venelles est facilement accessible puisqu'elle se situe sur deux axes routiers à forte capacité et à forte attractivité, facilitant un accès rapide aux villes d'Aix-en-Provence (10 km) et Marseille (40 km) :

- l'autoroute A51 reliant Aix-en-Provence à Sisteron, dessert principalement à l'échelle de la région. La commune bénéficie d'une sortie (sortie n°13).



- l'ex RN96 qui la traverse et dont la partie en agglomération a été transférée à la ville. Elle constitue la colonne vertébrale de l'urbanisation de la commune.

La commune est également desservie par une ligne de bus régulière qui la relie au centre d'Aix-en-Provence, avec un passage toutes les 20 à 30 minutes de 6h30 à 20h30 et 1 passage par jour toutes les heures les dimanches et jours fériés. Plusieurs lignes du réseau métropolitain de transport desservent aussi Venelles. Enfin, un bus à la demande, service de transport sur réservation qui permet de connecter au réseau aixois de la Métropole Mobilité les secteurs non desservis par la ligne urbaine, est accessible pour le secteur de Venelles-Couteron.



La métropole en 2025 - Carte AGAM

Pour compléter ce dispositif de transport urbain, la Métropole étudie un projet de Métro Express, sur le modèle du RER et du Transilien en Ile de France. L'une des 10 lignes métropolitaines Premium Car passerait par Venelles, avec la création d'un parc relais autoroutier.

Enfin, Venelles est dotée de deux parkings de covoiturage, l'un à la sortie de l'agglomération en direction de Meyrargues et l'autre à la sortie de l'autoroute A51.

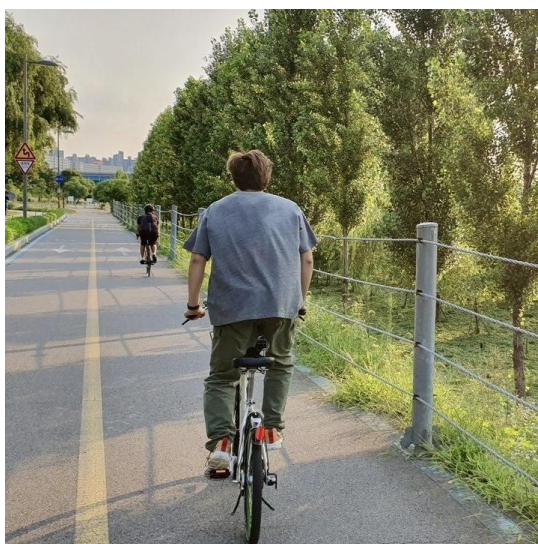
Venelles dispose d'infrastructures ferroviaires mais pas de desserte. Une halte ferroviaire est toujours à l'étude. Les gares SNCF les plus proches sont Meyrargues (8 km) et Aix-en-Provence (10 km). La gare d'Aix-en-Provence TGV, distante de 26 km, n'est quant à elle desservie par aucune ligne de bus directe.

La nécessité d'une bonne desserte est double pour la ville de Venelles. D'une part, au vu des **72%** d'habitants travaillant en dehors de la commune, dont **85%** utilisent un véhicule motorisé, les moyens de transports collectifs sont encore à améliorer. Par ailleurs, Venelles pourrait jouer un rôle de pôle d'attractivité lié aux services, notamment pour les petites communes alentour, ce qui nécessite également un développement des transports collectifs.

**Constat pour la bibliothèque : Les horaires devront être adaptés aux venellois qui travaillent massivement en dehors de la commune.**

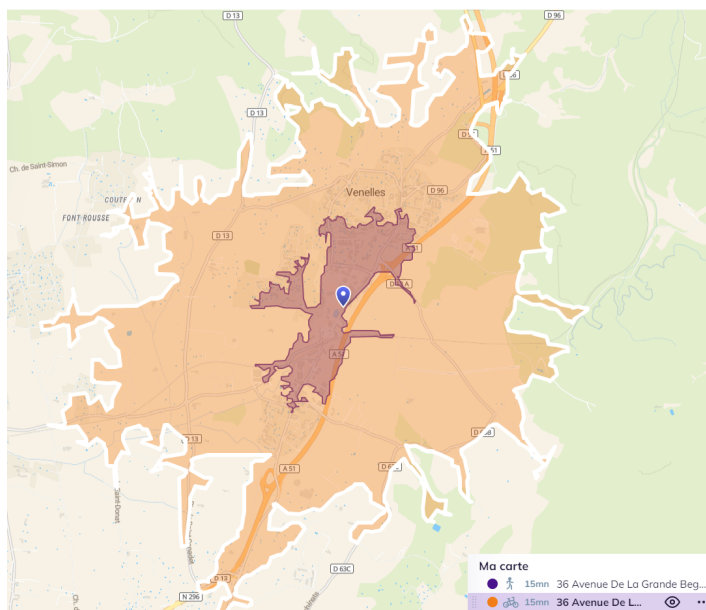
## 2.2 Des modes de déplacements doux en construction

La commune de Venelles dispose aujourd'hui de près de **12 km** d'itinéraires cyclables et d'espaces partagés piétons/vélos/véhicules. Cependant, ces pistes ne présentent pas de continuité et sont peu visibles et identifiées, notamment dans la zone d'activité, où sera implanté le pôle culturel.



Le réaménagement de l'Avenue de la Grande Bégude, qui entre dans le cadre de la requalification urbaine de la zone d'activité, prévoit de développer les axes de déplacements doux reliant le centre ville au pôle culturel. Un arrêt de bus est également prévu à proximité immédiate du pôle culturel..

Dans le cadre de la construction de l'Agenda 2030, la collectivité étudie la mise en place d'un plan vélo qui prévoit notamment la création de plus de **17km** d'itinéraires adaptés aux déplacements doux.



Carte isochrone - Accès Pôle culturel à pied et à vélo

Une grande partie du centre ville mais aussi quelques quartiers excentrés et le parc des sports n'auront pas accès au pôle culturel à **pied en moins de 15 minutes**. Par contre l'ensemble de la commune aura accès à cet équipement en **15 minutes à vélo**. Il est donc primordial de tenir compte de cet éloignement et de mettre en œuvre des modes de transports adaptés aux différents publics.

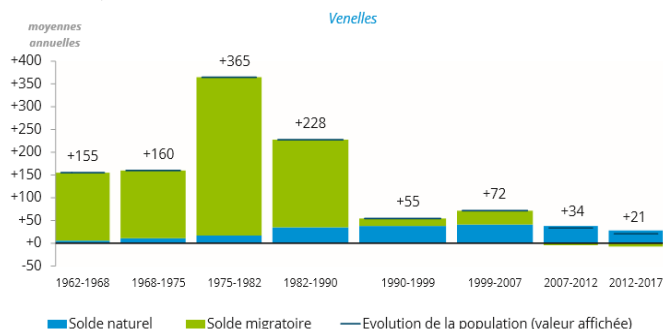
**Constat pour la bibliothèque : pour pallier l'éloignement du pôle culturel par rapport au centre ville, des axes de déplacements doux et multimodaux devront impérativement être développés. Des modes de transports devront également être étudiés pour faciliter la venue des seniors.**

### 3. Population et économie

#### 3.1 Une population stable, familiale et plutôt aisée<sup>1</sup>

##### Les facteurs d'évolution de la population

Source : Insee, RP 1962-2017



Après une forte croissance démographique liée à la croissance d'Aix-en-Provence et à la qualité du cadre de vie entre 1960 et 1980, la population s'est stabilisée depuis les années 90 et compte aujourd'hui **8400** habitants.

Ce ralentissement de l'augmentation de la population est principalement dû à la baisse du solde migratoire, s'expliquant par la cherté de l'immobilier

<sup>1</sup> Les graphiques sont issus de Portrait de territoire, ©Compas, février 2020. Tous les chiffres sont extraits du site de l'Insee pour 2019

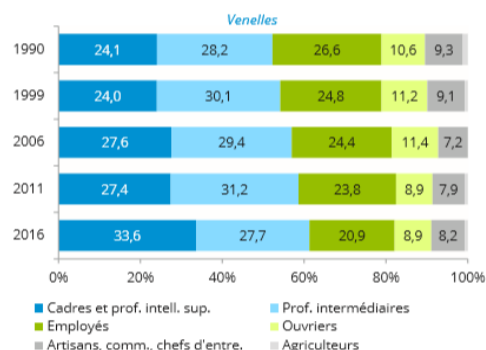
et le manque de disponibilité du foncier. Le résultat en est que les jeunes peinent à s'installer sur la commune.

En 2019, 68,1% des ménages habitaient déjà dans la commune 5 ans auparavant, signifiant que les Venellois se plaisent dans leur ville mais aussi que la population se renouvelle peu : **+1,3%** entre 2012 et 2017.

Près de **40%** de la population a entre 30 et 59 ans et les ménages avec enfant(s) représentent **39,8%**, ce qui indique une population plutôt familiale. Mais il faut également prendre en compte un fort vieillissement de la population : près de **30%** de la population est âgée de 60 ans ou plus, contre 12% en 1990.

### Répartition des actifs occupés de 15-64 ans selon leur PCS

Source : Insee, RP 1990-2016



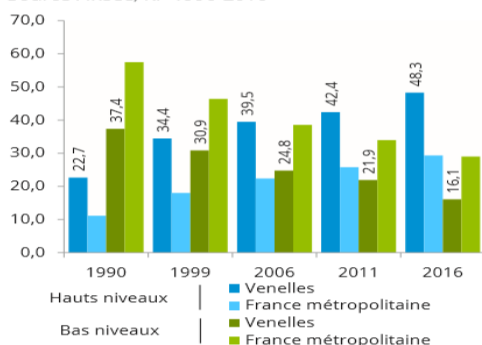
La solitude et l'isolement semblent s'intensifier : la part de personnes vivant seules augmente, notamment chez les plus de 65 ans, les familles monoparentales représentent **20%** au sein des ménages avec enfants, même si ce chiffre a tendance à diminuer, contrairement aux tendances nationales. Ce sont un peu plus de 1700 personnes qui vivent dans une situation isolée, soit 20,3% de la population venelloise.

Enfin les moins de 14 ans représentent **16,7%** et les 15-29 ans 14,3%, soit presque 1/3 de l'ensemble de la population. Par ailleurs, le taux de scolarisation des 18-24 ans est plus élevé à Venelles par rapport aux moyennes départementales et nationales : on peut y voir l'influence de la proximité et de l'attractivité d'Aix-en-Provence, ville universitaire.

Le parc de logements est constitué à **92%** de résidences principales et deux tiers des habitants sont propriétaires. Ce sont principalement des maisons individuelles, récentes et de grande taille : **41%** sont des résidences de 5 pièces ou plus.

### Évolution des niveaux de formation

Source : Insee, RP 1990-2016



Les catégories socio-professionnelles supérieures sont sur-représentées, avec **33%** pour les cadres et professions intermédiaires. Les Venellois disposent de revenus plutôt confortables, avec plus de 2/3 de foyers imposables, un revenu fiscal moyen de 36 890€ en 2020, largement au dessus de la moyenne nationale, et un niveau d'étude globalement élevé, avec **48%** de hauts niveaux de formation, soit un diplôme de bac+2 et plus.

On peut donc conclure que la population de Venelles est familiale malgré une tendance au vieillissement, éduquée et disposant de revenus confortables.

**Constat pour la bibliothèque : Il paraît nécessaire de proposer des services aux familles et aux jeunes, mais aussi en direction des personnes âgées et/ou isolées.**

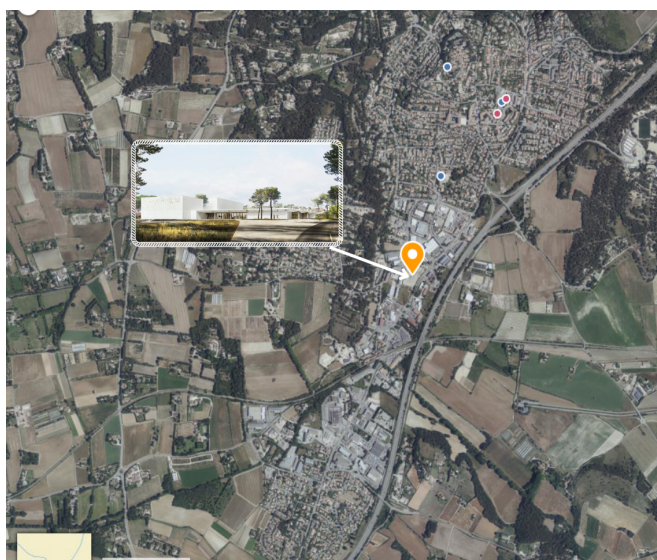
### 3.2 Une dynamique économique exceptionnelle<sup>2</sup>

Si l'activité agricole est une tradition séculaire avec l'exploitation de vignes, blés, oliviers et amandiers, elle a considérablement diminué en surface et en nombre d'exploitations : entre 1988 et 2010, la surface agricole a diminué de presque 60 % (466 ha à 190 ha) et le nombre d'exploitations a été divisé par deux (18 contre 34). La ville dispose néanmoins d'une Association pour le Maintien d'une Agriculture Paysanne (AMAP) et un marché de producteurs locaux a lieu le samedi matin.

La ville de Venelles connaît une vitalité économique exceptionnelle<sup>3</sup>.

Entre 2013 et 2018, la ville a en effet enregistré la plus forte croissance de l'emploi sur le territoire métropolitain d'Aix-Marseille Provence avec un solde positif de 550 créations de postes, soit une hausse de

**22,6%** pour un total aujourd'hui de **2 969** salariés dans le secteur privé.



La zone d'activités venelloise s'étend sur 76 hectares sur l'axe majeur de desserte entre le bassin aixois et le Val de Durance et constitue la première zone d'activité de ce territoire avec plus de **3 300** emplois et plus de **433** établissements dont 143 commerces. Venelles fait partie des neuf communes de la Métropole Aix-Marseille Provence qui recensent plus de 100 locaux commerciaux dans une même zone d'activité commerciale. C'est à l'entrée de cette zone d'activité que sera implanté le futur pôle culturel.

#### *Situation du pôle culturel à l'entrée de la zone d'activité*

Le centre-ville reste en parallèle très vivant grâce avec 55 commerces de proximité et locaux professionnels recensés en alimentaire (boulangerie, boucherie, traiteur, fruits et légumes, épicerie, supermarchés, 3 cafés bars, 24 restaurants) mais également une librairie jeunesse, 2 marchands de journaux, 1 papeterie, 3 pharmacies et 15 coiffeurs. Cette offre est complétée par la venue d'ambulants (boucher, fromager et poissonnier).

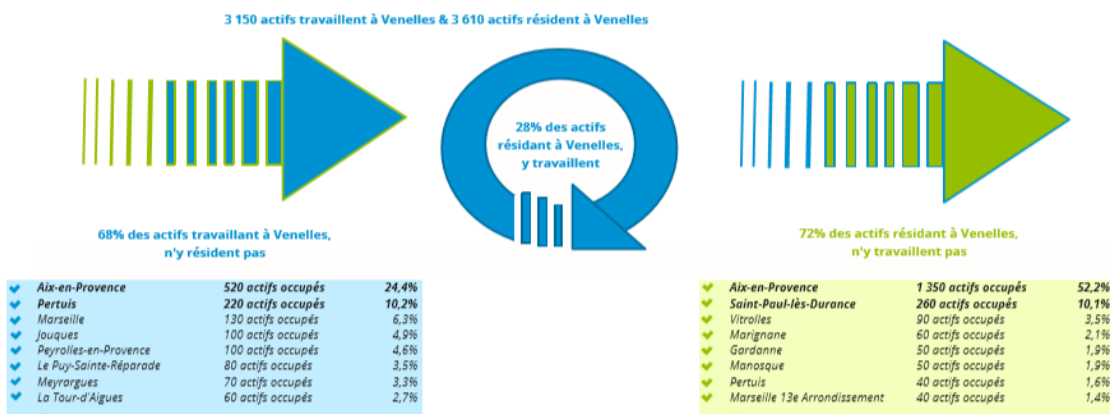


<sup>2</sup> Les graphiques sont issus de Portrait de territoire - ©Compas, février 2020. Tous les chiffres sont extraits du site de l'Insee pour 2019

<sup>3</sup> in VenellesMag N°81 - Décembre 2020

## Les mobilités professionnelles journalières sur la commune en 2016

Source : Insee, RP fichiers détail 2016



**72%** des actifs venellois travaillent en dehors de la commune : le CEA Cadarache à Saint Paul-lez-Durance et le pôle d'activité d'Aix en Provence sont les deux plus gros pôles d'emploi. Par ailleurs,  $\frac{2}{3}$  des emplois de la commune sont occupés par des personnes ne résidant pas à Venelles. Ceci résulte d'une inadéquation entre les emplois disponibles sur place et les qualifications des habitants de Venelles. L'essentiel des déplacements est dû aux migrations pendulaires (domicile-travail).

Enfin, le secteur touristique s'est depuis plusieurs années développé sur la commune, inscrite dans une zone géographique à forte attractivité touristique. Deux hôtels, plusieurs chambres d'hôtes et des meublés de tourisme composent l'offre d'accueil pour les touristes. La commune est jumelée avec la commune de Valfabbrica en Italie.

**Constat pour la bibliothèque :** La commune est riche d'une dynamique économique porteuse de nombreux partenariats possibles avec la médiathèque. L'implantation du pôle culturel à l'entrée de la zone d'activité nécessitera d'adapter les horaires et les services aux salariés travaillant sur Venelles sans y résider.

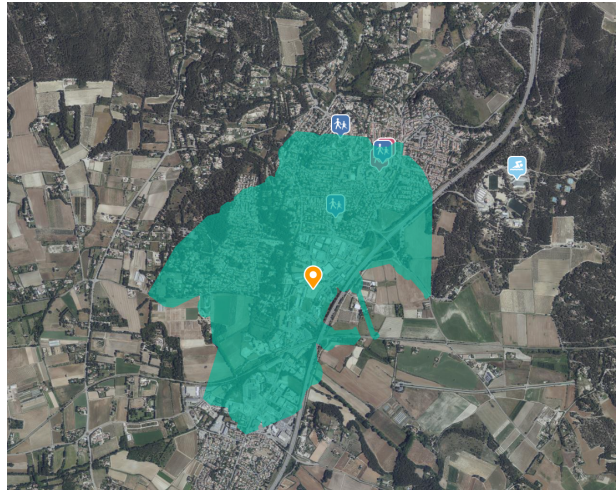
## 4. Des équipements nombreux et de qualité

### 4.1 Des équipements et services autour de la jeunesse et des sports.

La commune bénéficie d'un bon niveau d'équipements divers : des services administratifs au centre-ville, sportifs et de loisirs au Parc des Sports.

En phase avec sa population, Venelles est bien équipée en ce qui concerne les enfants : 6 crèches et/ou halte garderies, privées ou en délégation de service public, plusieurs associations d'assistantes maternelles et 5 groupes scolaires (3 primaires et 2 maternelles), soit 31 classes. En revanche, il n'y a pas de collège ni de lycée sur la commune. Les adolescents doivent poursuivre leur scolarité à Aix-en-Provence.

*Carte isochrone distance 20 minutes à pied des équipements scolaires*



En complément, le service jeunesse municipal, l'Accueil de Loisirs Sans Hébergement (ALSH/centre aéré), le tremplin jeunes (11/15 ans), et le local jeunes (15/20 ans) proposent de nombreuses activités sportives et de loisirs pour les jeunes tout au long de l'année, basées sur un projet éducatif et pédagogique.

Si la jeunesse est bien desservie par les infrastructures de la commune, cela est moins vrai pour les personnes âgées. 36 logements sont disponibles dans une résidence non médicalisée, la Campanella, mais il n'y a pour l'heure ni maison de retraite ni Etablissement d'Hébergement pour les Personnes Agées (EHPAD). On constate également un manque de logements adaptés aux handicaps.

Le service communal d'action sociale (CCAS), qui offre un certain nombre de services afin de favoriser l'autonomie, vient en aide aux personnes handicapées ou en situation de précarité. Son action est complétée par quelques associations et notamment un club de séniors : le Cercle d'or. Le CCAS prend également en charge la Petite Enfance et le bureau municipal de l'emploi.

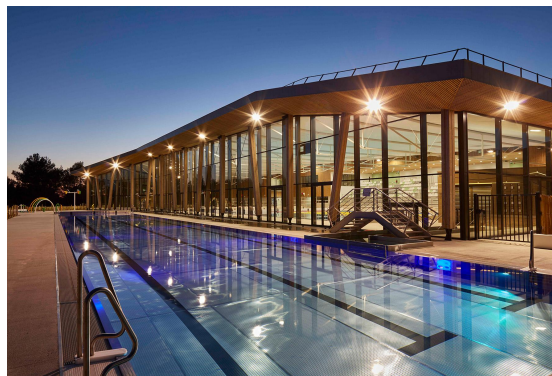
La commune ne dispose pas d'un centre hospitalier : les habitants doivent se déplacer à Aix-en-Provence ou à Pertuis. Venelles dispose de médecins généralistes, spécialistes et d'autres professionnels de la santé.

Du côté des équipements sportifs et de loisirs, une grande diversité de disciplines sportives est offerte : aux activités « classiques » proposées en club s'ajoutent de nombreuses activités de plein air. La commune porte également des clubs sportifs de haut niveau mais il n'existe pas de club handisport à part entière.



*Parc des Sports Maurice Daugé*

Le Parc des Sports<sup>4</sup>, un vaste espace dans un magnifique cadre naturel qui accueille de nombreux équipements sportifs (stades, courts de tennis, halle multisports, parcours de santé...) est une infrastructure majeure de grande qualité, très fréquentée par les venellois comme par habitants des communes alentour, notamment pour les pratiques de pleine nature. Le centre aquatique Sainte Victoire, complexe métropolitain, complète ses équipements.



Complexe aquatique Sainte Victoire

Depuis septembre 2014, la commune s'est dotée d'un service des sports.

#### 4.2 Des équipements culturels sous-dimensionnés

La commune compte peu d'équipements culturels, comparativement aux infrastructures de sport et loisirs.



Une salle de spectacle/salle des fêtes de 102 places, une bibliothèque largement sous-normative, une salle d'exposition distante du cœur du village et peu accessible, et un théâtre de verdure accueillent la programmation culturelle de la ville. Riche de plus de 35 événements pour 50 représentations sur l'année, la programmation culturelle souffre néanmoins de ce sous-dimensionnement des équipements culturels.

D'autres opérateurs culturels sur la ville comme l'Entrepôt (chorégraphique et culturel), la Maison des Jeunes et de la Culture (pratique de la musique, du théâtre amateur...) enrichissent l'offre. Plus de 20 associations culturelles dans des domaines très variés (théâtre, chant, peinture, ateliers d'art plastique, généalogie...) participent à la vie culturelle venelloise. Au total, ce sont plus de 80 associations qui dynamisent la commune.

<sup>4</sup> <https://www.venelles.fr/loisirs-et-sports/sports/les-equipements-sportifs/>



Enfin la commune propose, à travers le CCAS, un certain nombre de services aux demandeurs d'emplois - aide à la recherche d'emploi, permanence de la mission locale et du Plan Local d'Insertion Emploi - mais également des permanences juridiques ou sociales pour l'ensemble de la population.

**Constat pour la bibliothèque :** Le futur pôle culturel sera un équipement structurant pour la politique culturelle de la ville. La médiathèque pourra mettre en œuvre de nombreux partenariats avec les différents services municipaux, et notamment le service des sports, ainsi qu'avec un tissu associatif très actif. Se dessine également la nécessité d'offrir des accueils et des services spécifiques aux personnes âgées.

## III. Diagnostic de la bibliothèque

### 1. Une histoire représentative des petites bibliothèques municipales françaises

La toute première bibliothèque municipale de Venelles est née en **1975** à l'initiative d'un couple de bénévoles, Monsieur et Madame Fady, dans **35m<sup>2</sup>** au rez-de-chaussée de la mairie. Après une première extension toujours dans la mairie, la bibliothèque intègre en 1984 des locaux au premier étage de la Villa du Mail, un bâtiment tout neuf au cœur du village, proche des commerces et des écoles, et bénéficiant de places de stationnement. A la bibliothèque de **330 m<sup>2</sup>** s'ajoutent une école maternelle, un restaurant scolaire et une halte-garderie.



Dans le même temps, la bibliothèque, gérée jusque-là par des bénévoles, se professionnalise. C'est une bénévole, Elisabeth Filippi, titulaire d'un CAFB, qui prend la direction de l'équipement dès son ouverture et le dirigera jusqu'à son départ en retraite en 2006. Quelques années plus tard, deux postes salariés viendront étoffer l'équipe, constituée en majorité de bénévoles.

En 2006, à l'arrivée d'Elisabeth Arquier à la direction de la bibliothèque, celle-ci souffre d'une image vieillotte, poussiéreuse et peu adaptée aux besoins et aux attentes d'un public qui ne se reconnaît plus dans ce service. L'arrivée d'une nouvelle équipe va permettre de redynamiser la bibliothèque mettant en place une nouvelle organisation et en

redéfinissant les services à la population : rafraîchissement des locaux, nouvelle politique des collections et

de l'action culturelle, modernisation des outils informatiques, actions spécifiques en direction des publics spécifiques (jeunesse, personnes âgées...). Malgré cela, la bibliothèque reste dans une gamme de services traditionnels.

Tout à fait consciente que la bibliothèque est devenue vraiment trop exiguë au regard de sa fréquentation et de la population à desservir, la municipalité a fait le choix de construire un nouvel équipement normatif et moderne, intégré dans un pôle culturel.

**Constat pour la bibliothèque : La bibliothèque doit changer de locaux et poursuivre sa modernisation afin d'offrir des espaces et des services en adéquation avec les besoins et les pratiques culturelles des Venellois.**

## 2. Pertinence de la bibliothèque au cœur d'un territoire bien pourvu

### 2.1. Au cœur d'un éventuel réseau de bibliothèques existant ou à venir

La bibliothèque de Venelles se situe à proximité de la Bibliothèque Méjanès à Aix-en-Provence (10 km). Mais cette dernière ne disposant pas d'annexe sur le nord de la commune, limitrophe avec Venelles, les habitants de ces quartiers préfèrent souvent venir à Venelles, mettant également en avant l'accueil convivial et personnalisé ainsi que la disponibilité des nouveautés.

La présence de bibliothèques est inégale sur les communes alentours : à 8 km, Meyrargues dispose d'une médiathèque normative de 700 m<sup>2</sup> classée « Bâtiments Durables Méditerranéens[1] » ; Peyrolles (12.4 km) et Le Puy-Sainte-Réparate (11.7 km) sont des points lecture et à Puyricard, agglomération dépendant d'Aix-en-Provence (11 km), il n'y a pas de bibliothèque municipale.

Enfin, la nouvelle médiathèque métropolitaine de type « troisième lieu », Les Carmes, a ouvert en 2017 à Pertuis (14 km).



Elle pourrait être un partenaire privilégié du pôle culturel sur le territoire, dans une dynamique de coopération et de complémentarité. Cette coopération s'inscrirait dans le cadre de la création d'un futur réseau de lecture publique métropolitain, encore à l'étude.

*Médiathèque Métropolitaine Les Carmes à Pertuis  
©Ville de Pertuis*

Pour toutes les raisons évoquées ci-dessus, le bassin de population déterminé pour la bibliothèque de Venelles équivaut à la population de Venelles (soit 8400 habitants), à laquelle on a ajouté une estimation des futurs quartiers d'habitation (soit 1100 habitants), avec une légère augmentation de 10% pour prendre en compte le rayonnement sur les communes limitrophes.

**Constat pour la bibliothèque : au final, l'équipement est donc calibré pour 10 450 habitants.**

La médiathèque de Venelles a choisi de se positionner sur une offre de possibilités au niveau local. C'est-à-dire qu'elle offre aux habitants un support technique et logistique afin de les aider à concrétiser des projets pour le bénéfice de tous, par exemple des ateliers de création animés par un usager. Si la médiathèque de Venelles proposera bien sûr des services numériques, elle se concentrera surtout sur le développement de l'identité et de la vie locale et l'implication des habitants. Son objectif est donc de tisser du lien social et de participer à la dynamique communale.

Cependant, elle pourrait avoir un rôle à jouer dans le réseau des bibliothèques locales. Elle pourrait d'une part s'intégrer dans un futur réseau de lecture publique métropolitain où elle pourrait jouer, avec la médiathèque Les Carmes de Pertuis, un rôle moteur. Elle pourrait aussi servir de relais et d'appui à la Bibliothèque Départementale des Bouches-du-Rhône pour desservir les communes alentour ne bénéficiant pas de bibliothèque.

**Constat pour la bibliothèque : La médiathèque de Venelles n'aura pas vocation à drainer des publics au-delà de la commune, mais s'insérera dans un réseau de bibliothèques auquel elle pourra collaborer de diverses manières : relais pour la BD13, partenaire privilégié du réseau de lecture métropolitain Val de Durance...**

## 2.2. Une bibliothèque au centre de la commune, mais peu visible et peu accessible

La bibliothèque se situe dans la Villa du Mail. Cet ensemble se trouve au centre du village, proche des commerces, de trois des cinq groupes scolaires, dont une maternelle dans le même bâtiment et du centre administratif de la ville mais aussi des locaux du CCAS et de la résidence pour personnes âgées La Campanella.

Cependant, la signalisation urbaine de la bibliothèque est quasiment inexistante : elle est donc très difficile à repérer dans la ville. Peu de places de stationnement sont disponibles à proximité : il est donc impossible de se garer le samedi matin jour de marché et aux heures d'entrée et de sortie scolaires. Les places pour les personnes à mobilité réduite prévues à proximité de l'équipement sont inutilisables en raison des trottoirs et d'une pente trop importante... Il n'y a aucun arrêt de bus ni de navette à proximité directe du bâtiment.



La bibliothèque jouit donc d'une situation privilégiée au cœur du village, par rapport aux autres équipements, mais elle reste relativement inaccessible, sauf pour les piétons. Elle est donc très mal desservie et très peu visible.

**Constat pour la bibliothèque :** Il serait difficile et coûteux de rénover le bâtiment, d'autant plus que celui-ci ne peut être agrandi. Le manque de places de parking est également un problème difficile à résoudre. Le déplacement de la bibliothèque dans des nouveaux locaux au cœur d'un quartier aisément accessible fait donc sens.

### 3. Diagnostic de la bibliothèque

#### 3.1. Un bâtiment vétuste, inadapté et non-accessible



L'entrée de la Villa du Mail est située sur une place piétonne juste à côté d'un « crottodrome », ce qui n'est ni hygiénique ni engageant pour les usagers. L'accès à la bibliothèque, située au premier étage, se fait soit par un escalier en mauvais état, soit par un ascenseur vétuste qui se bloque régulièrement. Il est donc très difficile d'y accéder pour les personnes à mobilité réduite mais également pour les personnes âgées, les mamans avec des poussettes... Il n'y a plus de lieu de garage pour les vélos, les trottinettes ou les poussettes.

Malgré une architecture plutôt chaleureuse et un espace relativement lumineux, le bâtiment, construit sous forme de polygones avec des surfaces vitrées sur la partie supérieure de tous les murs, présente des inconvénients majeurs dans l'aménagement et l'implantation du mobilier. Depuis sa construction en 1984, le bâtiment a très mal vieilli. Malgré des travaux d'amélioration des locaux entre 2006 et 2020 - peintures, sol refait à neuf, changement des huisseries pour économiser l'énergie, installation de la climatisation, rénovation du bureau, remise en état de l'ascenseur - il reste très mal isolé et sujet aux infiltrations d'eau venant des toitures, ce qui endommage régulièrement les collections, ainsi que le mobilier et le matériel.



Avec 330 m<sup>2</sup>, la surface de la bibliothèque est largement sous-normative. Elle devrait bénéficier selon les recommandations de la DRAC (0.07 m<sup>2</sup> par habitant) d'au moins 600 m<sup>2</sup> pour 8400 habitants et de 731.5 m<sup>2</sup> si l'on tient compte du calibrage de l'équipement défini plus haut. Il est à noter que ces recommandations ne constituent pas un plafond mais une surface minimum terrasses inutilisées d'une surface totale de presque 200 m<sup>2</sup>, en raison d'un Coefficient d'Occupation des Sols à son maximum. Le mobilier est globalement satisfaisant et en bon état mais insuffisant et pas assez confortable pour en faire un véritable lieu de convivialité et de détente.



De même, la répartition des surfaces par fonction manque de pertinence :

- 20m<sup>2</sup> (6% de la surface totale) prévus en surface de travail interne et administratif, soit une seule pièce qui sert de bureau pour 4 personnes, de réserve, d'atelier, de salle de réunion et de locaux techniques.
- 20m<sup>2</sup> dévolus à l'espace de prêt avec une banque d'accueil.
- Un seul sanitaire (10m<sup>2</sup>) a été prévu pour l'ensemble du public et du personnel. Il présente en plus une petite marche qui le rend difficilement accessible aux personnes à mobilité réduite. Il est complété d'un point d'eau et d'un petit local de stockage de ménage. En 2020, un sanitaire réservé au personnel a été aménagé, dans le cadre d'un programme d'amélioration de la qualité de vie au travail.
- La bibliothèque dispose aujourd'hui d'une toute petite tisanerie (3m<sup>2</sup>) avec frigo et micro-onde pour le personnel prenant ses repas sur place et pour l'organisation de buffets ou apéritifs.
- 277m<sup>2</sup> sont consacrés à l'espace public et à la mise à disposition des collections. Ils sont essentiellement occupés par des rayonnages et des bacs. L'implantation actuelle ne permet pas ou peu la circulation de fauteuils roulants. Il n'y a pas d'espace suffisant pour travailler sur place ou proposer des activités.
- Un petit espace de convivialité avec deux fauteuils et un canapé a été aménagé afin de permettre aux usagers de se détendre, de feuilleter les magazines à leur disposition ou de lire. Mais cela reste insuffisant.
- Il n'y a pas d'espace d'animation : de nombreuses contraintes président donc à l'organisation des actions culturelles programmées par la bibliothèque qui doit en permanence s'adapter en faisant beaucoup de manutention. Les actions sont donc de plus en plus programmées dans la salle des fêtes de la commune, avec un certain nombre de contraintes : jauge de 100 personnes peu adaptée aux différents types de spectacles proposés, éloignement de la bibliothèque et donc du public, mobilisation du personnel...
- La section jeunesse permet tout juste l'accueil d'une classe dans une configuration de lecture mais ne permet pas l'organisation d'ateliers de recherche documentaire par exemple, ni les manifestations de type heure du conte. Elle n'est pas suffisamment confortable pour les accompagnateurs des enfants.

### 3.2. Une équipe motivée mais en sous-effectif

La bibliothèque dispose de 5 postes, dont l'un est à pourvoir et un autre bloqué pour raisons administratives.

L'équipe est actuellement constituée de 3 agents à temps plein : 1 cadre A directeur de l'équipement et 2 adjoints du patrimoine, ce qui reste relativement insuffisant pour préparer le chantier de la nouvelle médiathèque.

Un recrutement est en cours pour compléter l'équipe avec un adjoint à la direction en catégorie B et un bibliothécaire jeunesse sur le poste à pourvoir en catégorie C.

2 bénévoles complètent l'équipe environ 8 heures par semaine, fractionnées sur plusieurs permanences.

**Constat pour la bibliothèque :** En intégrant le pôle culturel, l'équipe de la médiathèque devra apprendre à fonctionner en étroite collaboration avec d'autres équipes déjà constituées dans une hiérarchie fonctionnelle et une mutualisation des personnels encore à définir. Il faudra sans doute prêter attention à ces ajustements et peut-être prévoir une formation ou un accompagnement pour l'ensemble des équipes du pôle culturel.

### 3.3. Des collections à ajuster et à développer

Les collections de la bibliothèque se sont constituées en plusieurs temps :

- De 1984 à 2006, la collection s'est construite sans véritable réflexion globale sur les niveaux, l'intérêt documentaire et les publics. Les acquisitions ont été complétées par une intégration systématique des dons. Il n'y a eu par ailleurs dans cette période quasiment aucun désherbage et donc une collection inégale, inadaptée et périmée pour une bonne partie, vieillissante, en fort mauvais état.
- De 2006 à 2014 : un travail de remise à niveau a été entrepris avec le désherbage d'un tiers de la collection et la mise en place d'un développement raisonné des acquisitions, surtout dans le secteur des documentaires : pertinence et mise à jour de l'information, réflexion sur l'intégration des dons. Le choix a été fait de consacrer le budget aux imprimés et de s'appuyer sur la BD13 pour compléter les fonds documentaires, les CD - support est en perte de vitesse - et créer un fonds de DVD.
- Depuis 2014 : l'état général de la collection s'améliore ; elle couvre tous les domaines de connaissance, l'information est actualisée, l'entretien régulier (acquisition / désherbage). Mais il faut poursuivre la remise à niveau du fonds documentaire, rééquilibrer les collections dans le secteur jeunesse et développer de nouvelles collections en phase avec les enjeux sociétaux actuels et les besoins des publics.



Si le budget d'acquisition est suffisant pour les imprimés avec 22 000 euros soit 2.5 euros par an et par habitant, il ne permet pas de développer le fonds de DVD, l'achat de méthodes de langues, de livres lus, ni d'abonner la bibliothèque à la presse quotidienne régionale. Le fonds en langues étrangères et celui des livres en grands caractères sont insuffisants et en mauvais état. Le fonds régional est également à améliorer. Dans le même temps, l'augmentation des collections est subordonnée au manque de place : 1 livre acheté = 1 livre désherbé, ce qui permet de garder un équilibre et une lisibilité du fonds.

La bibliothèque propose aujourd'hui des imprimés, des périodiques, des CD et des livres audio, des DVD ainsi que quelques partitions prêtés par la BD13, mais ne dispose d'aucune ressources ni services numériques. Les collections sont essentiellement de niveau 1 (lecture facile tout public), et de niveau 2 (lecture moyenne, vulgarisation de bon niveau).

	Venelles	BDP	Total collections offertes au public (au 25 juin 2022)
Fiction adulte (total)	5183	403	5586
Dont	Romans	4002	4179
	BD	1181	1407
Docs adulte	5058	583	5641
<b>Total Adultes</b>	<b>10241</b>	<b>986</b>	<b>11227</b>
Fiction enfant (total)	7474	118	7592
Dont	Romans	2737	2764
	BD	1989	2033
	Albums	2380	2416
	Contes	368	379
Docs enfant	2402	25	2427
<b>Total enfant</b>	<b>9876</b>	<b>143</b>	<b>10019</b>
<b>TOTAL IMPRIMES</b>	<b>20117</b>	<b>1129</b>	<b>21246</b>
CD	208	206	414
DVD	1	235	236

Tableau des collections de la bibliothèque - Juin 2022

Le fonds jeunesse est trop peu développé, notamment en documentaires. Si la production éditoriale reste peu importante dans ce secteur, on pourra envisager d'acheter certains titres en double exemplaire sur des sujets très demandés, comme les animaux, Noël, les activités manuelles,...

Inversement, le fonds de documentaires pour les adultes est trop important alors que les pratiques des usagers démontrent qu'ils vont plutôt vers la fiction et effectuent leurs recherches documentaires plutôt via Internet. Certains segments de la collection de fiction adulte ne sont pas suffisamment identifiés, comme les récits de vie, le terroir ou le feel good, alors qu'ils correspondent à des appétences du public. Les collections inclusives, l'offre de magazines et de livres audio devront aussi être développées, ainsi que le fonds mangas et le fonds Développement Durable.

Compte-tenu de ces éléments, des acquisitions conséquentes seront nécessaires et seront complétées par l'appui documentaire de la BD13, tous supports confondus. La répartition pourrait se faire de la façon suivante :

- La médiathèque de Venelles pourrait acheter prioritairement les ouvrages de rotation rapide grand public et les best-sellers, les ouvrages pratiques, les mangas et le fonds jeunesse. La BD13 pourrait fournir les ouvrages de fonds et les documentaires "longue traîne" récents et de qualité.
- Concernant la musique, compte-tenu de la baisse de popularité du support CD et de l'évolution des pratiques des publics, la médiathèque investira peu et ciblera ses acquisitions dans les domaines les plus empruntés, soit la variété française et la musique pop rock. La BD13 viendra en appui pour les autres domaines musicaux, le prêt d'une mallette de vinyles afin de tester l'appétence des usagers pour ce support "vintage", et les partitions.
- Enfin, le DVD est un produit d'appel dont l'offre devra être largement étoffée afin que les usagers aient un choix suffisamment conséquent. La médiathèque privilégiera les genres très prisés des publics, à savoir les séries, les films familiaux et les dramas coréens. Elle développera aussi les documentaires sur le Développement Durable et complètera son fonds avec l'appui de la BD13 dans les autres domaines.

Enfin, des ressources numériques seront proposées par la médiathèque en complément de ses collections physiques, avec un large choix dans les domaines de l'autoapprentissage, des loisirs, du bien-être ou encore des jeux, sur le modèle de la plateforme Marguerite Nièvre développée par le Département de la Nièvre<sup>5</sup>.

La bibliothèque est informatisée depuis plus de 20 ans et utilise aujourd'hui le logiciel de gestion Orphée.net, en version full web, ce qui permet aux usagers d'accéder en ligne au catalogue et de se connecter à leur compte personnel. Elle met aussi à disposition de ses usagers un portail documentaire sur lequel ils peuvent interagir, mettre des commentaires, faire des suggestions.

**Constat pour la bibliothèque : Les collections de la bibliothèque gagneraient à être plus diversifiées au niveau des supports, plus ciblées en fonction des goûts et besoins des publics et plus étoffées en ce qui concerne le fonds jeunesse. Elles doivent aussi inclure des ressources numériques.**

---

<sup>5</sup> <https://marguerite.mediatheques.fr/>



### 3.4. Des publics surtout familiaux<sup>6</sup>

#### Les enfants et leurs parents, principaux usagers de la bibliothèque

Taux de pénétration par tranche d'âge de la population

	Population 2019	en % de la population totale 2019*	Usagers inscrits actifs 2019	Taux de pénétration pop 2019 / actifs 2019
0-14 ans	1403	17%	522	37%
15-29 ans	<b>1198</b>	14%	158	13%
30-44 ans	1565	19%	364	23%
45-59 ans	<b>1762</b>	21%	267	15%
60-74 ans	1662	20%	321	19%
+75 ans	<b>811</b>	10%	157	19%
Total	8400	100%	1789	21%

\* Sources : Insee, RP 2008, RP 2013, RP 2019

37% des enfants de 0 à 14 ans sont des usagers actifs de la bibliothèque. Ce taux de pénétration ne tient pas compte de la fréquentation des scolaires dont certains ne sont pas inscrits individuellement à la bibliothèque.

Les 30-44 ans représentent 23% des actifs : on peut en déduire que ce sont les parents qui accompagnent leurs enfants et que le public de la bibliothèque est largement familial.

Le taux de pénétration des séniors de 60 ans et + représente 19% : en augmentation légère mais régulière, il marque le vieillissement de la population globale.

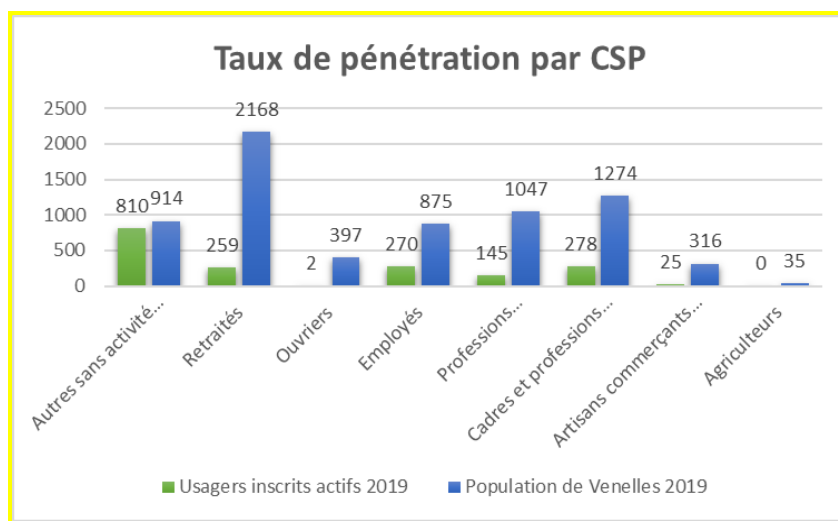
Enfin, les 15-29 ans, c'est à dire les adolescents, étudiants et jeunes adultes, sont les moins présents alors qu'ils représentent 14% de la population : le manque et/ou absence de services qui leur sont dédiés, le nombre quasi inexistant de place de travail sur place et l'absence de documents adaptés aux études supérieures donnent une première piste de réflexion. C'est une population qui ne se reconnaît pas dans la bibliothèque et dans les services qu'elle offre, qui manquent de liberté, de fluidité et d'esprit de communauté (tribu connectée).

L'absence de collège et de lycée sur Venelles renforce cette non-fréquentation : les étudiants (collège, lycée, études supérieures) sont scolarisés à Aix-en-Provence, Peyrolles ou au Puy-Sainte-Réparate. Des actions de

<sup>6</sup> Le choix a été fait de prendre les chiffres de fréquentation de 2019, la bibliothèque ayant été fermée une grande partie de l'année 2020 et 2021

partenariat avec ces structures pourraient permettre de conquérir ce public potentiel, qui représente donc une cible privilégiée dans les actions qui seront mises en place dans le futur pôle culturel.

### **Des caractéristiques socio-professionnelles à prendre en compte**



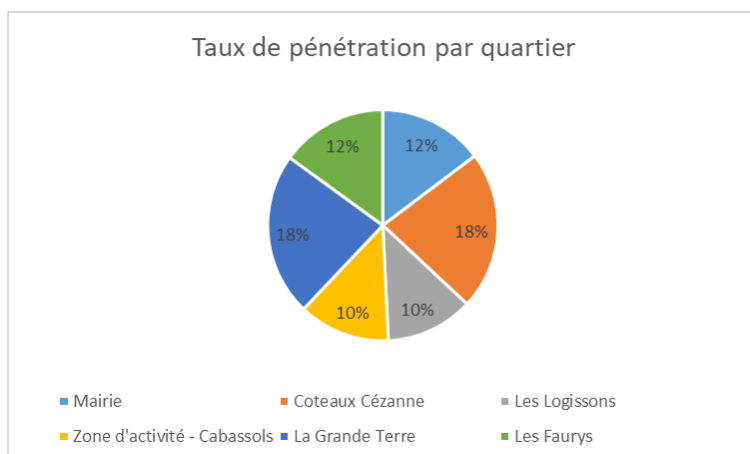
On constate tout d’abord que les personnes sans activité professionnelle - que l’on peut en grande partie assimiler aux enfants, étudiants et parents au foyer - fréquentent plutôt bien la bibliothèque, corroborant l’analyse d’un public familial.

Inversement, alors qu’ils représentent 30% de la population venelloise, les retraités ne sont que 14 % à être des usagers actifs de la bibliothèque. Des services spécifiques plus adaptés à leurs besoins et à leurs attentes pourront être mis en place.

Ce sont les catégories socio-professionnelles (CSP) supérieures et intermédiaires - ingénieurs, cadres, enseignement, professions médicales, techniciens - qui sont les plus représentées au sein des usagers de la bibliothèque, suivant en cela la typologie de la population résidant sur Venelles.

Inversement, peu d’artisans, de commerçants ou de chefs d’entreprise fréquentent la bibliothèque, probablement en raison d’une inadéquation des horaires avec leur temps de travail. Les horaires d’ouverture devront être adaptés afin de cibler ce public potentiel.

### **Un rayonnement inégal sur le territoire venellois**



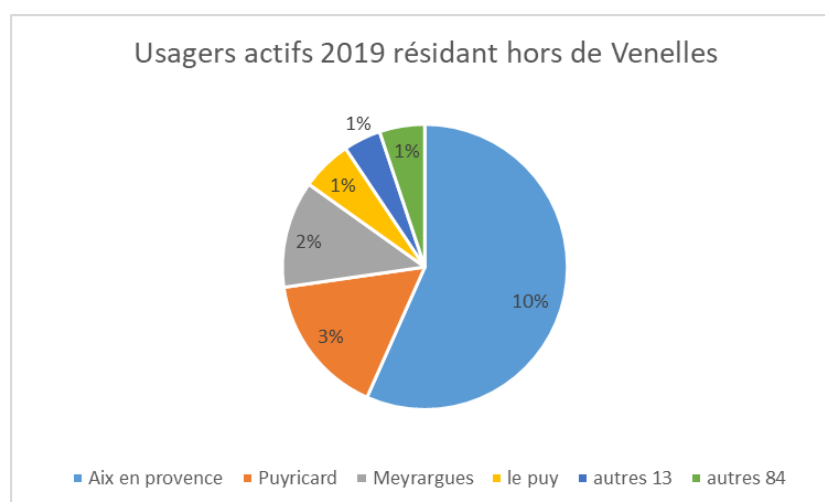
C’est logiquement le quartier Coteaux Cézanne, dans lequel est implantée la bibliothèque, qui la fréquente le plus. Viennent ensuite les quartiers immédiatement périphériques de la Mairie et de la Grande Terre. La fréquentation diminue au fur et à mesure que l’on s’éloigne du centre-ville. Le quartier des Logissons, séparé

du cœur de ville par la zone d'activité, est le moins impacté : l'absence de places de parking en est l'une des causes.

L'emplacement du futur équipement culturel à l'entrée de la zone d'activité, faisant le lien entre le centre-ville et les quartiers plus excentrés, sera un véritable atout pour rapprocher ce public potentiel des services de la médiathèque et en faciliter l'accessibilité.

L'autre public à cibler dans le nouveau pôle culturel sera celui de la population active travaillant sur la zone d'activité. Cela pourra passer par la mise en place de services ciblés pour les commerces et les (auto)entrepreneurs et une politique judicieuse des horaires d'ouverture.

### **Une fréquentation qui dépasse les limites de la commune**



Les usagers extérieurs à la commune représentent 18% des inscrits actifs.

Ils viennent principalement du Nord d'Aix-en-Provence et de Puyricard, qui ne bénéficient pas de bibliothèque de proximité.

### **Et les publics non usagers ?**

Cette analyse ne concerne que les publics inscrits à la bibliothèque. Les fréquentants ne sont pas comptabilisés mais on peut dire intuitivement qu'ils sont très peu nombreux : la majorité des usagers de la bibliothèque sont inscrits et empruntent des documents.

**Constat pour la bibliothèque :** Les publics familiaux fréquentent plutôt bien la bibliothèque. Il faut accentuer les services et actions en direction des adolescents et des jeunes adultes, ainsi qu'auprès des personnes âgées et des publics isolés de manière générale.

### 3.5. Des services rendus aux publics à étoffer et à améliorer

#### Une accessibilité limitée

La bibliothèque est actuellement ouverte 19h30 par semaine, en deçà de la moyenne nationale qui était de 21h en 2018 : Mardi et vendredi 15h – 18h30 / Mercredi 9h – 18h / Samedi 9h – 12h30

Ces horaires sont insuffisants si l'on prend en compte les publics ciblés et leurs modes de vie :

- les usagers travaillant à l'extérieur, soit 72% de la population active, ont difficilement accès au service : il est nécessaire d'ouvrir plus en fin de journée ou en dehors des jours ouvrés, par exemple le samedi après-midi,
- les usagers potentiels travaillant sur la zone d'activité pourraient profiter de la pause déjeuner pour fréquenter la médiathèque : actuellement, la bibliothèque propose une seule journée d'ouverture à la pause méridienne, sans évènement particulier,
- le service est difficilement accessible aux commerçants, aux étudiants et aux familles : la bibliothèque étant actuellement fermée le lundi et le samedi après-midi.

#### Accueillir le public : une mission essentielle remplie dans de difficiles conditions

Comme précédemment évoqué, la signalétique extérieure dans la ville et aux abords directs de la bibliothèque est très largement insuffisante. Il est assez difficile d'arriver à la bibliothèque, qui manque également d'une signalétique performante sur le bâtiment lui-même.



Médiathèque de Venelles | 04 42 54 93 48 | venelles.fr

A l'intérieur de l'équipement, les usagers ont à leur disposition un guide du lecteur qui rappelle les modalités de fonctionnement, les horaires, propose un plan pour s'orienter dans la bibliothèque et quelques recommandations de comportement. Ce guide est distribué systématiquement aux nouveaux inscrits, avec le règlement intérieur de la bibliothèque. Une visite de la bibliothèque leur est également proposée.

Il n'existe pas de service d'accueil : deux bibliothécaires, aidées parfois de bénévoles, sont en permanence disponibles à la banque d'accueil pour les prêts et les retours mais également pour faire les inscriptions, orienter les usagers, répondre à leurs demandes, conseiller. C'est trop peu pour remplir toutes ces missions et il faut souvent gérer l'affluence en palliant l'urgence, laissant de côté le rôle de conseil et de médiation. Les inscriptions se font d'ailleurs souvent dans le bureau, à l'écart des autres usagers.

L'équipement n'est pas très « accueillant » en termes de commodités : pas de vestiaire, le sanitaire unique est insuffisant pour la fréquentation du lieu et n'est pas accessible aux handicapés moteur et aux personnes à mobilité réduite, il n'y a ni buvette ni table à langer.

Enfin, la bibliothèque accueille tous les enfants scolarisés de la commune, de la maternelle au primaire, soit 31 classes et environ 750 enfants répartis sur 5 groupes scolaires plus ou moins éloignés de la médiathèque. Les accueils sont programmés au moins 3 fois par an, sur inscription. Un programme pédagogique "à la carte" est proposé en début d'année aux enseignants qui souhaitent aller plus loin que des séances de lecture. Un temps libre pour flâner dans la médiathèque et choisir ses lectures est laissé aux enfants à la fin de la séance. La bibliothèque organise également chaque année des rallyes lecture pour les classes du CE1 au CM2 et participe activement au Salon du Livre Jeunesse.



Si cette organisation est satisfaisante pour s'assurer de la motivation des enseignants sur le partenariat avec la médiathèque, elle l'est beaucoup moins en terme d'optimisation du temps : travail de préparation "à la carte", manque de coordination puisque ce n'est pas toujours le même agent qui prend en charge les accueils de classe, «attente» de classes qui ne viennent pas... La programmation des accueils de classe sera donc à revoir entièrement.

Enfin, au-delà des accueils de classes, la médiathèque reçoit des associations qui œuvrent autour du handicap moteur et mental, le principe étant de sociabiliser les jeunes adultes handicapés en leur proposant un temps libre et un éventuel choix de livres. Elle accueille aussi les assistantes maternelles deux fois par mois mais ne se déplace plus dans les crèches de la commune, faute de personnel disponible. Il serait souhaitable de négocier avec les crèches leur venue dans la future médiathèque afin que les enfants se familiarisent avec les lieux et soient directement au contact du livre: cela constituerait un gain de temps pour les agents et éviterait de la manutention.

**Constat pour la bibliothèque : La bibliothèque propose actuellement des services classiques aux usagers, tels que l'accueil, le prêt et la consultation de documents, les actions culturelles. Elle doit absolument moderniser son offre et la diversifier en ciblant des publics spécifiques. Elle doit par ailleurs « rationaliser » ses accueils de groupe afin d'offrir un meilleur service en économisant du temps.**

### 3.6 Des actions culturelles très centrées sur le livre

Malgré des locaux inadaptés, la bibliothèque propose une programmation culturelle annuelle en lien avec le Service de la Culture et de l'Animation du Territoire.

La programmation culturelle : Depuis plusieurs années, la programmation culturelle de la bibliothèque est conçue en partenariat et en transversalité avec le Service de la Culture et de l'Animation du Territoire. Les actions programmées s'articulent autour du jeune public avec les Heures du Conte, et des adultes avec des lectures théâtralisées ou des rencontres d'auteurs.

Cette programmation largement orientée autour du livre et de la lecture, peu fréquentée, a évolué ces dernières années à la suite du premier PCSES de la médiathèque en 2015. Le constat avait été fait d'une inadéquation de la programmation culturelle, trop élitiste, avec les attentes réelles du public en termes de centre d'intérêt et de participation.

La médiathèque a donc expérimenté des petites formes participatives sur un format d'atelier de 10 à 15 personnes. Ces ateliers sont essentiellement portés sur les loisirs créatifs, le DIY et le zéro déchet. Un format de carte blanche, où l'utilisateur vient proposer aux autres usagers de découvrir une discipline, présenter son activité ou parler d'un sujet qui le passionne, a aussi été éprouvé. Le succès rencontré par ces animations a conforté la nécessité de poursuivre cette mutation de la programmation culturelle.



Ateliers d'initiation à l'Ikebana, au furoshiki et au scrapbooking - @Ville de Venelles

Enfin, la bibliothèque entretient des partenariats actifs avec des services municipaux dans les domaines de la culture, de la jeunesse ou du social et/ou des associations pour la mise en place d'actions ponctuelles. Seul le domaine du sport, pourtant très présent sur la commune, ne fait aujourd'hui l'objet d'aucun partenariat.

**La communication** sur la programmation culturelle est mutualisée avec le Service de la Culture dans un guide édité en début de saison et tiré à 8 000 exemplaires, complété par des affiches et flyers déclinés par événement. Un travail de web diffusion sur un ensemble de sites et agendas culturels est également assuré par la chargée de communication du Service de la Culture, ce qui permet à la bibliothèque d'informer largement sur les actions qu'elle programme.

La communication est également relayée dans le magazine municipal, sur les réseaux sociaux et sur le site internet de la ville où la médiathèque a une page dédiée.



**Constat pour la bibliothèque :** L'action culturelle de la bibliothèque bénéficie d'une communication de qualité et largement diffusée, mais qui nécessite beaucoup d'anticipation. Elle doit poursuivre la mise en œuvre de formes d'actions plus légères, plus actives et plus en phase avec les attentes et les modes de vie des usagers.

## IV. Des objectifs au service de la ville

D'une manière générale, la future médiathèque, et plus largement le pôle culturel, se construiront sur les valeurs représentatives des établissements troisième lieu que sont la confiance, l'inclusion, le partage et la bienveillance, la solidarité et l'équité sociale.

Au service de la politique globale de la Ville, ces valeurs permettront de fonder l'équipement sur un socle solide et une feuille de route pour les 5 années à venir.

### Un projet politique ancré dans le territoire : de l'agenda 21 à Venelles en transition



Depuis de très nombreuses années, la commune de Venelles a inscrit le développement durable, et plus particulièrement la transition écologique dans son action politique. Précurseuse en la matière, elle a été l'une des premières collectivités à lancer en 2013 son propre Agenda 21. Cette démarche a été récompensée au fil des années par de nombreux labels<sup>7</sup> et prix, valorisant son engagement.

Aujourd'hui, la ville de Venelles s'attache à garantir la pérennité des actions conduites jusqu'alors tout en amorçant depuis 2020 son virage vers un territoire en transition, afin d'aller encore plus loin dans l'évolution des modes de vie, de consommation, de transport et de travail. Elle est la première commune de la métropole Aix Marseille à s'engager dans la construction d'un Agenda 2030<sup>8</sup>, élaboré en étroite concertation avec la population et touchant tous les aspects de la vie quotidienne.

Cette démarche pleinement participative et labellisée par le Ministère de la Transition Écologique, rassemble les habitants, la municipalité et les acteurs de la ville pour élaborer la feuille de route du Venelles de demain et s'appuie sur les 17 Objectifs de Développement Durable définis par l'ONU<sup>9</sup> pour répondre non seulement aux enjeux globaux de la transition mais aussi aux défis locaux : agir local pour un impact global, au travers d'un véritable projet de société.

<sup>7</sup> [Les labels Venelles en Transition](#)

<sup>8</sup> [Bilan de la concertation Venelles en transition](#)

<sup>9</sup> <https://www.un.org/sustainabledevelopment/fr/>



## Bibliothèques et Agenda 2030<sup>10</sup>

De par leurs missions d'accès pour tous à la formation, à l'information et aux compétences nécessaires pour les utiliser, leur rôle social et leur action en faveur de l'encapacitation des publics - c'est à dire donner la capacité pour faire quelque chose - les bibliothèques portent des enjeux majeurs de développement durable et de responsabilité sociétale (DDRS) au coeur même de leur fonctionnement.

Elles s'inscrivent tout naturellement dans le mouvement global de l'Agenda 2030 dont elles sont perçues comme des relais essentiels et évidents, des facilitatrices de la sensibilisation à l'éco responsabilité, des maillons déjà éprouvés de l'économie circulaire, comme l'explique la Fédération Internationale des Associations et Institutions de Bibliothèque (IFLA) dans les brochures qu'elle met à disposition des bibliothèques<sup>11</sup>.

De même, la section Environment, Sustainability and Libraries (ENSULIB) de l'IFLA définit ainsi les bibliothèques vertes<sup>12</sup> :

Une bibliothèque verte et durable est une bibliothèque qui tient compte de la durabilité environnementale, économique et sociale. Les bibliothèques vertes et durables peuvent être de n'importe quelle taille, mais elles doivent avoir une stratégie de développement durable claire qui comprend les éléments suivants :

- **des bâtiments et des équipements écologiques** : les émissions ou l'empreinte carbone du bâtiment et des équipements sont activement réduites;
- **une gestion de bureau écologique** : les travaux de routine et les processus opérationnels sont écologiquement viables;
- **l'inscription dans une économie durable** : la consommation est limitée, les pratiques d'économie circulaire et de partage sont mises en avant et sont rendues accessibles à la communauté;
- **des services de bibliothèque durables** : la bibliothèque met à disposition de tou.tes des informations pertinentes et actualisées, des espaces partagés, des dispositifs de soutien à une éducation au développement durable et l'efficacité de ces services durables est évaluée. Les mesures positives prises par

<sup>10</sup> <https://agenda2030bibfr.wixsite.com/agenda2030bib>

<sup>11</sup> Contribution des bibliothèques françaises à l'Agenda 2030 de l'ONU et Les bibliothèques peuvent stimuler le progrès à travers tout l'agenda 2030 des Nations Unies

<sup>12</sup> <https://www.ifla.org/ifla-green-library-definition/>



la bibliothèque permettront de réduire son empreinte carbone;

- **la recherche et la promotion d'une durabilité sociale** : la bibliothèque promeut une éducation de qualité, l'alphabétisation, l'engagement communautaire, la diversité culturelle, l'inclusion sociale et la participation de tou.tes à la société. La bibliothèque travaille activement à la réduction des inégalités;
- **une gestion respectueuse de l'environnement** : la bibliothèque se fixe des objectifs environnementaux « SMART » (spécifiques, mesurables, réalisables – « achievable », réalistes et limités dans le temps – « timebound »), et elle s'efforce de réduire son propre impact négatif sur l'environnement. La politique environnementale de la bibliothèque, sa mise en oeuvre et les résultats de ce travail sont communiqués au public;
- **un engagement envers les objectifs et programmes environnementaux internationaux et nationaux** : la direction générale de cet engagement est donnée par les objectifs de développement durable des Nations Unies, l'accord de Paris sur le climat et les certificats et programmes environnementaux connexes.

Aujourd'hui, une réflexion est en cours sur l'intégration dans l'Agenda 2030 de Venelles d'un 18ème ODD qui serait consacré aux actions autour de la culture.

## **Axe 1. Un lieu de sensibilisation à la transition écologique et à l'économie circulaire**

Parce qu'il faut agir avant de convaincre, l'engagement en faveur de la durabilité relève pour les bibliothèques d'un double enjeu :

- le fonctionnement interne avec la réorganisation des pratiques professionnelles et la formation des équipes
- les services et les actions pour sensibiliser les publics

C'est dans ce cadre que s'inscrira l'engagement en faveur de la durabilité de la future médiathèque, qui se déclinera autour des aménagements du bâtiment, d'une logique de fonctionnement durable et d'un programme de sensibilisation des publics.

Situé à l'entrée de la zone d'activité, le pôle culturel L'Étincelle tiendra compte dans sa construction comme dans ses aménagements intérieurs et extérieurs des enjeux écologiques. Porteur d'une empreinte développement durable forte, le bâtiment sera conçu comme un outil de sensibilisation au développement durable, tant pour les publics que pour les équipes.

Un espace dédié au développement durable sera créé au cœur de la médiathèque.

En partenariat avec le service Développement Durable et dans le cadre de la feuille de route établie par l'Agenda 2030, la médiathèque pourra proposer des services pour favoriser l'échange et le partage mais aussi des animations culturelles et citoyennes autour des thèmes du développement durable.

Enfin, de par son implantation à l'entrée de la zone d'activité, le pôle culturel aura un rôle à jouer dans l'animation du territoire et dans le soutien à l'économie locale et circulaire.

## **Axe 2. Un lieu de vie et de rencontre pour tous**

Si la population de Venelles est globalement aisée, il est important de ne négliger aucun public et donc de prendre en compte tous les habitants en leur offrant des services adaptés à leurs besoins. D'où la nécessité

de faire de la médiathèque un lieu de vie et un acteur du développement du lien social au cœur de la commune.

Les espaces seront adaptés à chaque usage et pour que chaque public puisse se sentir le bienvenu, grâce à un accueil personnalisé, basé sur la confiance et la bienveillance. Des services et des dispositifs spécifiques seront prévus pour favoriser l'inclusion de tous les publics, et plus spécifiquement des personnes en situation de handicap.

### **Axe 3. Une attention particulière pour les publics jeunesse : du nourrisson au jeune parent**

La population de Venelles est largement composée de jeunes couples avec enfants.

La médiathèque prendra donc en compte les publics jeunes en proposant des espaces, des collections et des animations à destination :

- des tout-petits (0-3 ans), notamment par le confort d'un espace dédié permettant aux tous-petits et à leurs accompagnants de trouver activités et lectures,
- des enfants (4-11 ans), notamment en stimulant leur curiosité scientifique,
- des adolescents (11-18 ans), avec un espace dédié qui leur permette de s'épanouir et des services qui encouragent la réussite scolaire,
- des étudiants et des jeunes adultes (19-25 ans), avec des services en lien avec leurs problématiques tournées vers les études et l'accès au premier emploi,
- et des parents, avec une offre d'activités à réaliser dans un cadre familial ou collectif, mais aussi des services permettant le répit parental.

### **Axe 4. Favoriser l'apprentissage et la formation tout au long de la vie**

Afin de contribuer au succès de l'enseignement et à l'égalité des chances, la médiathèque proposera des formations formelles en partenariat avec des services, des institutions, des associations et/ou des habitants de la commune, et ce notamment dans le domaine du numérique. Ces actions seront soutenues par la mise à disposition de fonds spécifiques (FAL, DYS, révisions...), de ressources d'apprentissage numériques, et par la mise en place d'aide aux devoirs et d'ateliers de révisions.

La médiathèque offrira également de nombreuses opportunités d'apprentissages informels. Pour ce faire, elle favorisera les apprentissages « pair à pair », impliquant la participation des publics. Ces apprentissages informels seront orientés sur des activités manuelles (correspondant à "l'ère du faire") et de loisirs (notamment autour de la musique et du jeu).

# V. Programme d'actions

## Axe 1 : Sensibiliser les équipes et les publics à la transition écologique

### 1. Le bâtiment et ses aménagements

#### 1.1 L'Étincelle, un nouveau pôle culturel emblématique

C'est en bordure de la RN96 qui traverse Venelles et la relie à Aix en Provence, à l'entrée de la zone d'activité et en plein coeur géographique de la ville, que la commune a fait le choix de construire son futur pôle culturel, l'inscrivant dans le cadre d'un renouvellement urbain dont il sera le projet majeur.

Proposé par le Cabinet d'Architecture KingKong, lauréat du concours, le projet prend en compte les caractéristiques du site d'implantation à l'échelle de toute la parcelle, intégrant en même temps des questions architecturales urbaines et paysagères. Organisé autour d'un jardin urbain offrant aux venellois un lieu de promenade protégé et intimiste, à la manière des jardins des plantes du début du siècle dernier, et préservant le cône de vue qu'offre le site sur Venelles-le-Haut, cet équipement s'insère harmonieusement dans son environnement par un choix judicieux de matériaux, de couleurs et un travail attentif sur les formes et les volumes. Il est composé d'une salle de spectacle de 350 places assises et d'une salle de médiation culturelle et de création de 100 places assises, d'une médiathèque largement ouverte sur les jardins et l'avenue de la Grande Bégude, d'une surface de près de 700m<sup>2</sup>, allant jusqu'à 1220 m<sup>2</sup> avec les espaces mutualisés. L'ensemble est relié par un hall central et traversant, qui permet d'offrir aux utilisateurs une grande clarté sur le fonctionnement de l'établissement.

Espace de pratique musicale, d'exposition et café culturel compléteront les services proposés au public pour faire du Pôle Culturel un nouveau lieu de convivialité, d'échange et de culture, porteur d'un projet fort : «tisser du lien social et vivre ensemble à Venelles ».

C'est à l'issue d'une consultation citoyenne qu'a été choisi le nom de ce futur lieu emblématique de la culture à Venelles : l'Étincelle. *«Éclairer, illuminer, éblouir, créer... sont bel et bien les objectifs de ce nouveau site. L'Étincelle de Venelles sera un lieu fédérateur, ouvert à tous : enfants, adultes, associations, entreprises, artistes et créateurs...[...] Bâtiment épuré et lumineux, L'Étincelle sera l'écrin d'une effervescence culturelle riche.* <sup>13</sup>

---

<sup>13</sup> in Venellesmag n°88, page 10



### Salle de spectacles 350 places assises

- Capacité : 350 places assises, 650 debout
- Gradins modulables
- Ecran géant amovible
- Cette salle accueillera les spectacles de la saison culturelle municipale, des écoles et des associations. Elle servira également de salle de cinéma.

### Salle de spectacles 100 places assises

- Capacité : 100 places assises
- Gradins modulables
- Ecran géant amovible
- Elle accueillera des animations organisées par la médiathèque, des spectacles, conférences, rencontres et des réunions.

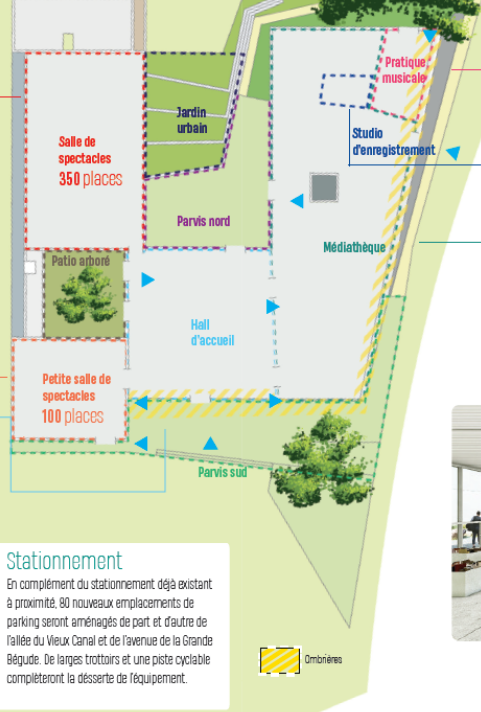
### Hall d'accueil

- Point d'information
- Billetterie
- Vestiaire
- Guichet mutualisé pour associations, entreprises et partenaires
- Espaces d'exposition
- Café culturel



### Stationnement

En complément du stationnement déjà existant à proximité, 80 nouveaux emplacements de parking seront aménagés de part et d'autre de l'allée du Vieux Canal et de l'avenue de la Grande Bègude. De larges trottoirs et une piste cyclable compléteront la desserte de l'équipement.



### Espaces de pratique musicale

- 1 salle dédiée à la musique Assistée par Ordinateur
- 1 salle pour activités en groupe et 3 espaces individuels

### Studio d'enregistrement

Salle de répétition avec instruments et matériel d'enregistrement à disposition

### Médiathèque

- Espace ludique pour les jeunes enfants
- Bomes automatiques de prêts
- Outils numériques en libre accès
- Espace ateliers
- Salle d'étude accessible en dehors des horaires d'ouverture du pôle grâce à un accès sécurisé



Illustrations : Agence King Kong



## 1.2 La prise en compte des enjeux écologiques

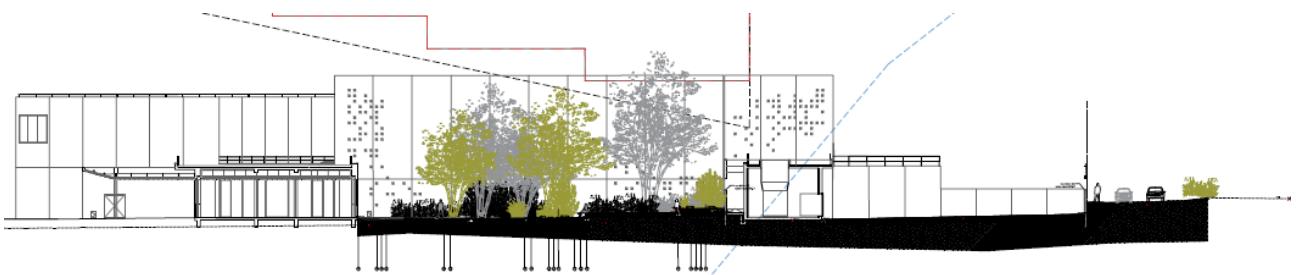
La construction du pôle culturel intègre de nombreux éléments qui témoignent de la prise en compte des enjeux écologiques :

- une implantation des différents volumes qui permet de créer un écran contre le Mistral, vent dominant,
- une implantation des différents volumes qui permet de créer un masque solaire : le volume de la grande salle de spectacle permet de protéger la médiathèque du soleil couchant pendant la période la plus chaude de l'été,
- des débords sur les façades Sud et Est, équipés de brises soleil, permettant de limiter la surchauffe liée au rayonnement solaire,
- des stores intérieurs en complément dans la médiathèque,
- une isolation intérieure et sur toiture terrasse performante correspondant aux normes de la RT 2012
- une végétalisation des espaces avec les patios plantés et les jardins urbains
- une prise en compte de la lumière naturelle grâce à de larges baies vitrées, de l'acoustique, de l'isolation et de la régulation de la température, de la ventilation.



Les aménagements extérieurs et intérieurs seront aussi pensés pour répondre à ces enjeux :

- Installation de bornes de recharge électriques pour les véhicules, vélos et trottinettes électriques
- Modes de déplacement doux et/ou collectifs : des abords accessibles avec des trottoirs aménagés, un rack et une borne/station de réparation pour les vélos, un arrêt de bus et un point de covoiturage local à proximité immédiate, la mise en place de transport à la demande ou d'une navette pour les quartiers plus éloignés. Ces déplacements seront encouragés par la mise en place de services tels que le prêt d'antivol et de kits de réparation pour les vélos et la possibilité de déposer ses affaires dans des casiers sécurisés.
- Favoriser l'utilisation des stationnements existants autour du pôle culturel à moins de 400m à pied et création de 80 places de parking sur l'allée du Vieux Canal
- Aménagement des jardins urbains : préservation et valorisation de la biodiversité autour du bâtiment avec la créations d'espaces paysagers et de jardins méditerranéens. Ces jardins pourront servir de support à des ateliers de découverte de la flore méditerranéenne et à des ateliers de bouturage, à partir des plantes du jardin, pour encourager les publics à instaurer cette biodiversité dans leurs propres jardins.

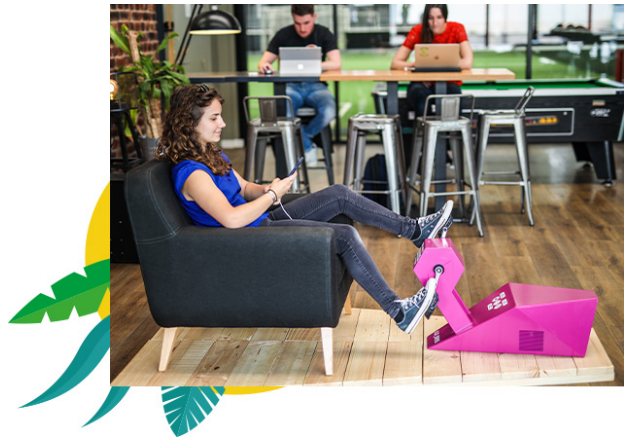


Plan paysager - ©AA KingKong



- Installation de plusieurs points de collecte de recyclage : la Recyclette<sup>14</sup>, mini-dechetterie commercialisée par une association venelloise et qui sera installée à l'extérieur du bâtiment à l'initiative du service Développement Durable, des points de collectes complémentaires dans le café culturel, des poubelles de tri sélectif dans les espaces publics et internes en remplacement des corbeilles à papier, ...

- Installation d'une ou plusieurs bornes ILO by Ludik Energie<sup>15</sup> : la borne de recharge de téléphone à pédales est un mobilier original et ludique pour recharger son téléphone de manière éco-responsable. Connectée et de fabrication française, elle utilise l'énergie humaine pour sensibiliser aux questions environnementales.



© Ilo by Ludik Energie

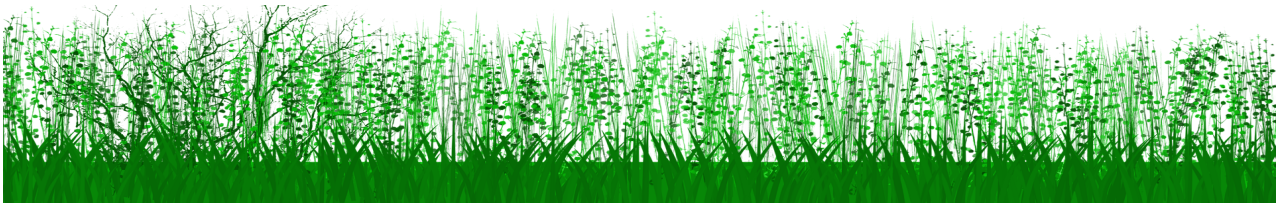
- Installation de capteurs de qualité de l'air
- Installation d'une fontaine à eau indiquant le nombre de bouteilles économisées

Enfin, les contraintes budgétaires et la faisabilité technique liée au terrain ne permettant pas de construire un bâtiment à haute qualité environnementale répondant à des normes écologiques et durables, il était important de traduire l'éco-responsabilité dans les usages du bâtiment et dans la mutualisation des services:

- en affectant des espaces à différentes utilisations en fonction des temporalités et en superposant les espaces et les usages grâce à une grande modularité : par exemple, l'atelier de la médiathèque servira aussi de salle de réunion, de salle de révision en période d'examens et d'espace d'accueil des scolaires ;
- en mutualisant les services municipaux présents dans l'équipement pour réaliser des économies d'échelle. Plusieurs espaces seront partagés par l'ensemble des services : l'accueil général du pôle, l'auditorium de la médiathèque qui sera mutualisé avec la salle de médiation, les espaces de travail et de détente pour le personnel, les sanitaires, les espaces de stockage, réduisant d'autant les surfaces nécessaires.

<sup>14</sup> [www.venelles.fr/venelles-en-transition/pour-lenvironnement/les-projets-pour-lenvironnement](http://www.venelles.fr/venelles-en-transition/pour-lenvironnement/les-projets-pour-lenvironnement)

<sup>15</sup> <https://www.ilo-energie.com/presentation/>



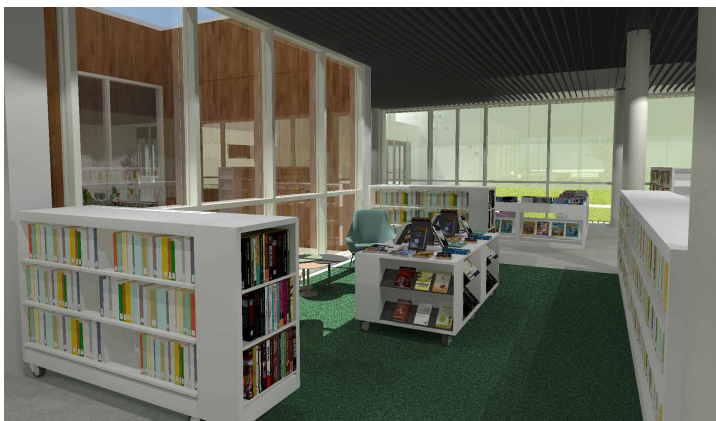
### 1.3 Une médiathèque « Les Pieds dans l’herbe »

Au sein du pôle culturel, la médiathèque affirmera visuellement son identité verte et cultivera cet esprit des lieux végétal qu’elle traduira de plusieurs façons :

- en choisissant un nom qui évoque un esprit “comme à la maison”, la nature, le jardin, la détente : “les pieds dans l’herbe”
- en déclinant la charte graphique et la signalétique intérieure avec la nomination de certains espaces autour du champ sémantique de la nature : petites graines, herbes folles, belles plantes...
- en faisant entrer la nature à l’intérieur de la médiathèque pour créer une ambiance végétale et bucolique : végétalisation des espaces, plantes vertes, patios plantés, jardinières pour présenter des collections
- en fabriquant du mobilier dans une démarche de recyclage ludique participatif et écologique avec les partenaires et les publics : utiliser des vieux matériaux, d’anciens mobiliers<sup>16</sup>, des objets et/ou des documents



#### Un espace Développement durable au coeur de la médiathèque



Un espace spécifique dédié au développement durable et à l’écologie sera aménagé devant le patio planté, qui sera comme un prolongement de son ambiance végétale.

Il s’agira d’un marqueur fort de l’identité verte de la médiathèque, qui rassemblera les collections liées à la transition écologique mais aussi certains services, comme la grainothèque et la bouturothèque.

©Saluces - 2022

On y trouvera des fauteuils confortables, du mobilier fabriqué ou customisé à partir de matériaux de récupération pour favoriser la créativité et l’originalité. Un tapis imprimé “prairie” en délimitera les contours et facilitera son identification par les publics.

<sup>16</sup> Revue Bibliothèque(s) n°100-101, page 96

## 2. Le fonctionnement en interne et l'évolution des pratiques professionnelles

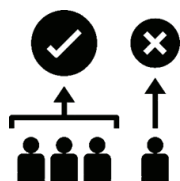
*“Passer de nos engagements individuels citoyens écologiques à une réorganisation de nos pratiques professionnelles ne va pas de soi. L'accompagnement au changement est un processus long et lent qui nécessite une structuration et une volonté à toutes les échelles des organisations”. in Dossier Vert-ueuses Bibliothèques - Revue Bibliotheque(s) n°102-103)*

Impulser une démarche en interne pour mesurer et réduire les impacts environnementaux du service, de l'équipement et des publics, inscrire l'éco-responsabilité dans le cadre du travail et amorcer une gestion plus responsable de l'équipement, sera donc l'un des enjeux à relever.

### 2.1 Sensibiliser les équipes à la transition

La sensibilisation des équipes est une étape indispensable dans la prise de conscience et la mise en œuvre d'une démarche éco responsable. Il s'agira de tendre vers un cercle vertueux de **prise de conscience** → **montée en compétences** → **motivation**, à travers notamment :

- une sensibilisation lors des recrutements et des temps de formation pour les équipes :
  - utiliser le serious game “L'Agenda 2030 et les Bibliothèques”
  - participer à des ateliers de sensibilisation dédiés aux agents de la collectivité dans le cadre de Venelles en transition
  - participer à des ateliers de sensibilisation aux économies d'énergie en partenariat avec le Centre Permanent d'Initiatives pour l'Environnement (CPIE) du Pays d'Aix
  - former des agents volontaires à devenir animateur de la fresque du climat<sup>17</sup>
- la rédaction collaborative d'un guide de l'environnement de travail et des bonnes pratiques, comme celui de la médiathèque La Canopée à Paris,<sup>18</sup> pour sensibiliser aux éco gestes simples à mettre en œuvre au bureau : utilisation de déplacements doux quand c'est possible pour le trajet travail, économies d'énergie, consommation responsable et réduction/tri des déchets de la tisanerie (vaisselle lavable, compostage), utilisation de l'escalier plutôt que de l'ascenseur...
- l'utilisation d'un triporteur pour les missions de vagemestre - trajets pôle/mairie, parapheurs, courriers,... - et pour les actions hors les murs
- la réalisation de badges / cordons / pochettes et/ou gilet en tissu pour les agents, à réaliser ensemble lors d'une journée de cohésion, avant l'ouverture du pôle par exemple.



<sup>17</sup> <https://fresqueduclimat.org/>

<sup>18</sup> [Guide de la bibliothèque Verte - La Canopée](#)



réguliers dans le service et/ou avec les autres services du pôle culturel : alléger ses mail, débranche-tout, dégaine ton mug ... au lieu de superposer les contraintes et les injonctions.

Pour pérenniser cette politique tournée vers le développement durable et l'éco-responsabilité, la médiathèque mettra en œuvre un Système de Management Environnemental (SME)<sup>19</sup>. Cet outil de gestion d'établissement sur 3 ans, reposant sur la norme ISO 14001 : 2015, permet de s'organiser de manière à réduire et maîtriser ses impacts sur l'environnement, mais aussi et surtout de prendre un engagement d'amélioration continue dans le temps.

Il se déroule en plusieurs étapes :

- Faire un diagnostic pour mesurer l'impact du service sur l'environnement: on pourra choisir des indicateurs durables dans le catalogue mis à disposition par l'IFLA en choisissant des indicateurs pertinents, mesurables, faciles à comprendre et à visualiser
- Définir des objectifs et formaliser les engagements, construire un plan d'action, établir un échéancier et des critères d'évaluation
- Mise en oeuvre opérationnelle, partenaires locaux
- Amélioration et performance : évaluer, suivre les indicateurs, corriger si besoin. On pourra également mener des enquêtes UX pour évaluer l'impact du SME sur les pratiques des usagers

Pérenniser la politique de développement durable mise en œuvre nécessitera aussi d'inscrire le développement durable et l'éco-responsabilité dans le projet d'établissement et d'affirmer des valeurs communes.

## 2.2 Une charte d'engagement pour un fonctionnement éco-responsable du pôle culturel



Il est nécessaire de réduire le plus possible l'empreinte écologique du fonctionnement de la médiathèque, et plus largement du pôle culturel dans son ensemble. Pour cela, il est envisagé de rédiger une charte des engagements dans l'utilisation responsable du bâtiment, qui comprendrait par exemple :

- Une politique d'achat et consommation durable et responsable : favoriser les produits bio et/ou locaux, utiliser de la vaisselle « durable » plutôt que « jetable » avec des écocup, des gobelets en carton recyclable, une mugotheque, ...
- La mention de critères de développement durable dans les marchés concernant le mobilier, la dématérialisation des procédures, la possibilité d'acheter ou de chiner du mobilier de récupération et/ou d'occasion
- Une gestion responsable des déchets et du recyclage grâce aux points de tri/collectes mis à disposition des équipes et des publics

<sup>19</sup><https://bibliothequecanopee.wordpress.com/2021/01/05/integrer-la-question-environnementale-dans-une-mediathèque-le-cas-du-système-de-management-environnemental/>

- L'adoption des éco-gestes dans le fonctionnement du bâtiment : économies d'énergie, mutualisation du matériel et des petits équipements
- L'utilisation de produits biologiques pour le nettoyage des locaux et des livres. Dans le cadre de l'Agenda 2030, la collectivité a investi récemment dans la machine «Cleanea» afin de produire son propre désinfectant et détergent sur la base d'un procédé 100 % écologique : l'électrolyse du sel. Cleanea fait partie des « mille solutions pour la planète» recensées par la fondation Solar Impulse.
- La rédaction d'une charte d'action culturelle éco-responsable
- Valoriser la démarche globale de l'équipement en candidatant à des prix "verts" : Green Library de l'IFLA<sup>20</sup>, Chouettes toilettes de l'ABF<sup>21</sup>, Grand Prix des Bibliothèques Livres Hebdo<sup>22</sup>...



IFLA GREEN LIBRARY AWARD

### 2.3 Des actions en faveur du numérique responsable et durable



*“Le numérique responsable est une démarche d'amélioration continue qui vise à améliorer l'empreinte écologique et sociale du numérique” - Mission interministérielle Numérique écoresponsable<sup>23</sup>*

La sobriété numérique est possible ! Elle passe par la mise en œuvre de décisions prises par la collectivité, mais aussi par des éco-gestes faciles à appliquer au quotidien, qui résultent de ce que chaque individu décide de faire dans le cadre de son activité.

Quelques exemples de leviers pour réduire l'impact du numérique :

- Equiper le pôle culturel de photocopieuses en lieu et place des imprimantes individuelles
- Sensibiliser les équipes aux bonnes pratiques éconumériques : restreindre l'impression des documents et photocopier au lieu d'imprimer en grand nombre, utiliser un tableau blanc pour les plannings, utiliser des liens hypertexte plutôt que des pièces jointes, compresser les pièces jointes si nécessaire, limiter l'utilisation du cloud et stocker les fichiers sur disque dur externe, nettoyer régulièrement ses mails, se désinscrire des Newsletter, ...
- Participer à un parcours d'évaluation des connaissances et compétences numériques via l'application PIX

<sup>20</sup> <https://www.ifla.org/g/environment-sustainability-and-libraries/ifla-green-library-award/>

<sup>21</sup> <https://www.abf.asso.fr/2/200/950/ABF/concours-chouettes-toilettes-2022>

<sup>22</sup> <https://www.grandprix-bibliotheques.fr/fr/>

<sup>23</sup> [guide-pratique-achats-numeriques-responsables/demarche-numerique-responsable/definition/](https://www.guide-pratique-achats-numeriques-responsables/demarche-numerique-responsable/definition/)

- Participer en équipe à la journée du Nettoyage des données Digital Clean Up day<sup>24</sup>



- Choisir de façon responsable les navigateurs, logiciels et outils de publication utilisés
- Favoriser la mutualisation des appareils, leur réparation et leur reconditionnement ; le recyclage du matériel informatique et téléphonique soit pour une seconde vie, soit pour une récupération des composants électroniques et des métaux précieux qui les composent.
- Communication : choisir les informations essentielles à diffuser sur papier, utiliser des affiches génériques, utiliser une cloison mobile permettant l’affichage pour annoncer les événements et les animations, calibrer la quantité de flyers.

## 2.4 Les gestes « métier » : vers un circuit du livre plus vertueux

En plus de cela, la médiathèque optera pour une amélioration durable de ses pratiques professionnelles :

- En faisant le choix de ne pas recourir pour le moment à la technologie RFID
- En menant une réflexion sur la carte de médiathèque, avec la possibilité d’utiliser d’autres matériaux que le plastique, comme le bois ou le carton, télécharger le code barre sur son smartphone ou utiliser une carte de fidélité par exemple,...
- En envisageant la possibilité d’éditer ses propres code-barres,
- En essayant de favoriser dans la mesure du possible pour ses acquisitions des propositions éditoriales et des éditeur écolo-compatibles, mettant en avant l’écoconception des ouvrages
- En rédigeant une charte d’équipement durable des documents, s’appuyant sur la limitation de l’équipement de certaines catégories de documents avec des critères et des objectifs précis ; l’utilisation de matériaux les plus dégradables possibles, avec la machine Colibri<sup>25</sup> par exemple ; homogénéiser et normaliser les pratiques d’équipement : réutilisation des chutes, limitation des réparations, utilisation des consommables. L’équipe s’appuiera sur l’expérience de la médiathèque de la Canopée à Paris qui a procédé à une phase de test auprès de ses usagers.<sup>26</sup>
- En mettant en oeuvre une politique de désherbage utile : dons des ouvrages déclassés à des associations, comme l’autorise la loi Robert du 21 décembre 2021 relative aux bibliothèques<sup>27</sup>, alimentation de boîtes à livres, biblio braderies, recyclage du papier via un

<sup>24</sup> <https://www.digitalcleanupday.org/>

<sup>25</sup> [Machine Colibri](#)

<sup>26</sup> <https://bibliothequecanopee.wordpress.com/2022/06/02/objectif-zero-plastique/>

<sup>27</sup> [Loi Robert du 21 décembre 2021 relative aux bibliothèques](#)

contrat avec une ressourcerie locale, utilisation des documents pilonnés pour toutes sortes d'ateliers créatifs, de petit bricolage ou de fabrication de mobilier, recyclage des CD et DVD via l'association Terracycle qui propose une formule payante.

### 3. Des ressources documentaires pour comprendre et agir

#### 3.1 Création d'un fonds autour de la responsabilité sociétale et environnementale

La politique documentaire et la médiation des ressources sont l'une des clés pour aider les publics à entrer dans la société du Développement Durable. La prise en compte des enjeux majeurs de développement durable et de responsabilité sociétale s'inscrit dans les collections, pour rendre ces sujets visibles et accessibles par les publics.

##### Les collections



Elles rassembleront les documents traitant du développement durable, et plus précisément de l'éco-responsabilité, dans un même espace au cœur de la médiathèque, afin d'en favoriser la visibilité et l'accès, mais aussi l'appréhension d'un sujet qui recouvre un très large périmètre.

Le fonds sera développé grâce à des acquisitions régulières, enrichi et dés herbé régulièrement pour en garantir l'actualisation, indexé en langage courant pour en faciliter l'accès aux publics. Afin de stimuler la participation des publics, on

pourra faire appel à des usagers experts et/ou à des associations spécialisées afin de développer certaines thématiques.

Les collections s'organiseront autour de deux axes principaux, avec une forte dominante "actualité" :

- Nourrir son âme / comprendre les enjeux : notion d'humanités écologiques, sciences sociales, politique de l'environnement, textes scientifiques, philosophie et spiritualités
- Nourrir sa terre / donner des outils : vie pratique, détente, loisirs, mode de vie quotidien : jardinage, permaculture, cuisine, écogestes, zéro déchet, climat

et seront complétées par des collections inclusives - une offre de lecture "Facile À Lire", des collections spécialisées pour les DYS, un fonds en langues étrangères, des livres audio au format Daisy - qui ne seront pas nécessairement dans le même espace mais participeront à l'aspect social du développement durable.

Le fonds Développement Durable sera multisupports, avec des applications et des collections dématérialisées, des revues, des DVD... et fera appel à plusieurs niveaux de lecture afin de proposer des ouvrages de vulgarisation et d'initiation mais aussi des ouvrages plus pointus ou spécialisés.

### La signalétique :

Un plan de classement adapté et une signalétique spécifique, claire et compréhensible, favorisant le langage commun, permettront aux publics d'identifier facilement les documents autour des préoccupations et enjeux du développement durable. En plus de la cote, les documents seront équipés d'un logo et d'un bandeau/étiquette de couleur.

### La valorisation :

Au-delà de la mise en valeur de l'espace Développement Durable au sein de la médiathèque, des mises en avant, tables de sélection, focus mensuels thématiques seront régulièrement proposés.

## 3.2 L'extension de la notion de collection



La médiathèque se propose de développer également le prêt d'autres types de « documents », qui pourront participer à la sensibilisation des publics au Développement Durable :

- Des sacs à dos thématiques « A l'aventure ! » visant à l'apprentissage et à la découverte de la nature : observation des oiseaux - découverte de la flore et de la faune urbaine et rurale - observation des empreintes d'animaux - fabrication d'un herbier - Deviens un vrai trappeur. Ces sacs à dos contiendront un ou plusieurs documents et des objets en lien avec la thématique : jumelles, presseur, kit d'empreintes...

- Des kits économie d'énergie comprenant un wattmètre, une multiprise et des ampoules test

- Des cadenas, pompes et kit de réparation pour les vélos

©Revue Bibliothèque(s), n°100-101, pages 47-48

- Des jeux de société et des puzzles, dont certains auront une dimension pédagogique autour de la sensibilisation à l'écologie, comme par exemple Living Forest ou la Super Team Ecolo
- Des instruments de musique
- Des socles à tawashi

Et pour lutter contre la surconsommation et encourager le partage, la consommation modérée et collaborative, la médiathèque prêtera :

- Du petit matériel de bricolage : ponceuse, perceuse/visseuse, petit outillage...
- Des objets que l'on utilise peu souvent : machine à popcorn, jumelles, télescope, moules à gâteau type number cake, déguisements, appareils à raclette et à fondue, entre autres...

## 4. Des services et des actions de sensibilisation pour encourager les bonnes pratiques

La médiathèque travaillera en étroit partenariat avec le Service Développement Durable et participera activement à la démarche de co-construction de l'Agenda 2030, Venelles en transition.

Elle en sera le relais et accueillera de nombreuses actions de sensibilisation et d'information. Elle proposera également des services répondant aux enjeux de la transition écologique, afin d'encourager les bonnes pratiques auprès des publics et de les sensibiliser à la réduction de l'empreinte écologique.

### 4.1 Des services basés sur l'échange et le partage

A la différence de l'extension de collections, concernant des objets qui appartiennent à la médiathèque et sont prêtés aux usagers, les services mis en place ici sont basés sur le don, le troc et/ou la mise à disposition.



©Louise Michel et les Canards Sauvages

Autour du troc...

- Une grainothèque et une bouturothèque, alimentées par les usagers, seront installées dans l'espace Développement Durable, sur des meubles de récupération ou surcyclés. On y retrouvera des sélections d'ouvrages et des supports de communication dédiés à ce service. Les sachets pourront être fabriqués lors d'ateliers avec les publics à partir de matériaux récupérés.
- Des espaces de braderies et trocs/don permanents ou événementiels<sup>28</sup> : livres, CD, DVD, puzzles, jeux, moules à gâteaux, décorations de Noël, vêtements d'occasion, dans une logique d'utilisation d'objets d'occasion pour limiter la surconsommation.



<sup>28</sup> in Revue Bibliothèque(s) n°100-101, page 53

- Des braderies pour vendre les documents déclassés lors des opérations de désherbage à un tarif symbolique. Cette pratique est encadrée par une délibération du conseil municipal.
- Une Créathèque : un espace de troc de matériel de loisirs créatifs, en lien direct avec les ateliers créatifs de la médiathèque et à proximité immédiate des collections sur le sujet.

... de la mise à disposition sur place ...



- Des totebags : proposer aux usagers de déposer sur un portant des totebags qu'ils n'utilisent pas et qui pourront servir aux usagers n'ayant pas de sac pour transporter leurs livres. La médiathèque pourra aussi proposer d'en fabriquer et/ou d'en customiser lors d'ateliers créatifs.
- Des paniers en tissu sérigraphiés/brodés au nom de la médiathèque, qui pourront être déposés sur des flâneuses<sup>29</sup> pour les personnes ayant des difficultés à porter des charges. Des couvre-livres et des marque-pages en tissu, réalisés lors d'ateliers créatifs, seront aussi mis à disposition des publics.
- Du matériel créatif : machines à coudre, à découper, à broder, mug press, badgeuse...
- Une mugothèque<sup>30</sup> : comme à la médiathèque Louise Michel à Paris, pour entretenir un climat chaleureux et établir du lien avec et entre les publics, les publics pourront apporter des mugs pour remplacer les gobelets à café ou à thé de l'espace accueil de la médiathèque. Ceux-ci pourront aussi être utilisés avec le distributeur à boisson du hall qui aura l'option "sans gobelet".

... et du partage :

- Création d'une carte collaborative des initiatives locales qui recenserait les lieux de partages et d'échanges sur le territoire, les acteurs de la transition écologique et une liste des artisans et commerçants venellois permettant de consommer local et/ou zéro déchet. Cette carte serait établie en partenariat étroit avec le service Développement Durable. Affichée à la médiathèque, elle serait aussi numérisée pour être partagée sur le site internet de la ville et mise à jour régulièrement.



Carte collaborative à Lezoux - CC Amandine Jacquet

## 4.2 Des actions de sensibilisation en concertation avec l'Agenda 2030

La médiathèque s'appuiera sur le service Développement Durable pour proposer des rendez-vous réguliers de sensibilisation culturelles et citoyennes sur l'ensemble des objectifs de l'Agenda 2030 de la collectivité.

<sup>29</sup> Cf page 64

<sup>30</sup> Revue Bibliothèque(s) n)100-101, page 74

Elle pourra également faire appel à des partenaires extérieurs sur le territoire, ayant des compétences individuelles ou collectives : associations, commerçants, experts, usagers, services municipaux, .... et associera les usagers à la programmation.

En parallèle de ces actions, les collections de la médiathèque sur les sujets abordés seront mises en avant et valorisées.

La médiathèque sera alors un lieu de débat sur les enjeux de la société avec :

- A l’instar des soirées “Envie d’agir” des Bibliothèques de Lyon, la programmation de conférences, tables rondes, rencontres avec des associations ou des experts, projections/débats pour inciter à s’engager dans des initiatives écologiques et solidaires sur les thématiques de la transition environnementale.
- L’animation d’ateliers Fresque du climat pour sensibiliser les publics aux impacts environnementaux
- Des expositions seront empruntées à la BD13 et/ou co-construites avec les publics. Quelques exemples de thèmes disponibles : Le climat en danger, Les déchets, Les territoires de l’eau, Les plantes et leurs usages, Énergies, Transports et Mobilité,...

Elle sera aussi un lieu de sensibilisation à la transition avec :

- La mise en œuvre d’un projet global de sensibilisation à l’écologie et au zéro déchet avec une carte collaborative, un livret de recettes participatif, un cycle d’ateliers dédiés.



- Des ateliers de sensibilisation/pédagogiques privilégiant l’approche Zéro Déchet sur :
  - La nature : flore et faune urbaine, bombes à graine, jardinage, compost, potager, biodiversité (nichoirs, hôtels insectes)
  - La qualité de vie : cuisine, agriculture, climat, médecines douces
  - La consommation responsable et la lutte contre le gaspillage : recyclage et surcyclage, ateliers récup, couture, tricot, fabrication de cosmétiques et produits ménagers, éco vannerie, papier recyclé...
- Un défi Zéro déchet sous forme de fiches pour sensibiliser tout particulièrement les enfants au zéro déchet, sur le modèle de celui proposé par les Bibliothèques de Rouen ou “Un mois un écogeste” comme à la Médiathèque de La Canopée où l’équipe s’engage à respecter un écogeste et invite le public à faire de même via ses réseaux sociaux
- Des actions de sensibilisation par le jeu<sup>31</sup> : quizz, escape game Tela Botanica ou Mission ODD, grand jeu des ODD, cubes 17 ODD, jeux de société et application sur le tri des déchets
- La réalisation de jardins urbains connectés : pour découvrir les différentes plantations qui seront aménagées autour du pôle culturel, les publics auront accès, via un flashcode installé au pied de chaque espèce de plante, à du contenu numérique avec identification de la plante, planche botanique, photos, conseils de plantation et de culture.

<sup>31</sup> <https://agenda2030bibfr.wixsite.co/core-des-jeux-pour-sensibiliser-aux-enjeux-climatiques>



- L'installation d'hôtels à insectes, de ruches sur le toit et d'un composteur pour sensibiliser les publics à la biodiversité
- Des ateliers couture à partir de tissu récupéré : customisation et couture de totebag, fabrication de coussins pour la médiathèque
- Des ateliers autour de la sobriété numérique : consommation électrique, utilisation des ressources naturelles, effet rebond, sensibilisation aux éco gestes numériques, animation d'une fresque du numérique<sup>32</sup>
- L'organisation d'événements en partenariat avec le service du Développement durable : salon du développement durable, forum des talents, présentation de l'Agenda 2030
- L'inscription de la thématique "transition écologique" dans les accueils de classe en proposant des parcours pédagogiques à l'aide de divers outils de sensibilisation<sup>33</sup> : vidéos ludiques, jeux, ateliers (exemple de la médiathèque de Châlons en Champagne avec le parcours Éco-citoyen) et avec la possibilité pour l'établissement scolaire d'obtenir un label valorisant sa démarche écologique, tel que le Label Éco-école ou le label E3D.

La médiathèque sera enfin un lieu de découverte et de partage avec :

- L'organisation d'un Repair Café, atelier de réparation ponctuel ou permanent avec un usager expert ou des associations locales
- L'organisation d'ateliers vélos coopératifs pour apprendre à les réparer
- Les "rendez-vous écolos" une fois par mois : des trucs et astuces qui mettent en œuvre l'échange, le don et la solidarité.
- Des balade contée dans les jardins urbains
- Des visites pédagogiques des jardins urbains autour des plantes méditerranéennes, des circuits de découverte de la biodiversité urbaine autour du pôle culturel
- La création d'une tutothèque et d'un livre de recettes collaboratif issus des ateliers organisés par la médiathèque

Enfin, la ville de Venelles a développé un circuit de street art proposant aux publics de découvrir cette pratique artistique à travers des reproductions d'artistes célèbres, mais aussi en assistant à des performances en "live" lors du festival annuel "Le Street Nécessaire". La médiathèque pourrait participer activement à cette démarche en proposant des performances de tricot urbain en lien avec l'atelier tricot-thé, des expositions comme celle de la bibliothèque de Cosne-Cours-sur-Loire ou la réalisation d'une fresque pour animer l'espace ado.

## 5. Encourager et valoriser le dynamisme local

*"Pour faire découvrir les différentes opportunités locales et toucher de nouveaux publics, la bibliothèque pourra proposer des informations sur les différents clubs et activités présents sur le territoire, mais aussi inviter de nombreux partenaires à intervenir dans ses locaux pour animer des ateliers ponctuels de découverte."* La Bibliothèque, une approche politique adaptée au territoire - Amandine Jacquet, Claude Poissenot, Nathalie Etienne - Territorial Editions, 2021

<sup>32</sup> <https://www.fresquedunumerique.org/>

<sup>33</sup> [Des outils de sensibilisation aux ODD](#)

La ville de Venelles possède un dynamisme économique qui lui est propre et qui mérite d'être valorisé. De plus, il pourra être accru par une mise en relation des énergies via un lieu et un acteur moteur qui rassemble et fédère. Ce lieu pourrait être le pôle culturel de Venelles.

## 5.1 Animer le territoire et développer son attractivité touristique

La commune de Venelles s'étend sur 20.5 km<sup>2</sup>. La médiathèque touche actuellement 21% de la population. Afin d'élargir ses publics, la médiathèque proposera diverses actions « hors les murs » lors de manifestations locales par exemple.



Afin de développer le plus possible la lecture publique et d'animer le territoire, la médiathèque initiera également une démarche de partage avec l'installation d'un réseau de « boîte à livres » sur tout le territoire et plus particulièrement les quartiers éloignés du pôle culturel, au Parc des Sports et dans le centre ville. Ces boîtes à livres pourraient être fabriquées par et avec les usagers lors d'ateliers participatifs animés par des associations locales œuvrant dans le recyclage. Des relais pourraient aussi être envisagés dans les commerces et les entreprises.

Les ressources locales seront aussi mises en valeur à travers des collections permettant de découvrir la région : guides touristiques, cartes IGN pour randonner à pied ou à vélo, des ouvrages sur la culture et le terroir locaux, comme le livre "Venelles, un territoire, un patrimoine"<sup>34</sup> édité par la commune et présentant l'histoire, le patrimoine et la richesse culturelle de Venelles.



Une extension numérique de cet ouvrage sous forme de wiki permettrait de poursuivre la mise en valeur du territoire et le potentiel touristique de Venelles à travers des ressources collectées dans le cadre d'actions avec les publics comme par exemple une base photographique.

*"Outre son utilisation dans un cadre de valorisation du territoire (collectivité, services de tourisme, etc.), cela permettra aux commerçants et artisans de les utiliser pour créer leur communication et la création de produits (par exemple des tasses, des magnets, des sets de table, des cartes postales ou des sacs à l'image du territoire)."* La Bibliothèque, une approche politique adaptée au territoire - Amandine Jacquet, Claude Poissenot, Nathalie Etienne - Territorial Editions, 2021

La médiathèque pourra aussi refléter l'attractivité du territoire en proposant un fonds en langues étrangères les plus usitées avec des fictions, des méthodes d'apprentissage et des guides de conversation.

<sup>34</sup>[Livre "Venelles, un territoire, un patrimoine"](#)

## 5.2 Encourager les initiatives locales et l'économie circulaire

De par son implantation au cœur de la zone d'activité, la médiathèque, et plus largement le pôle culturel, pourra devenir un partenaire privilégié pour faire connaître et valoriser l'économie locale et le savoir-faire, dans son programme d'animation mais aussi dans les services qu'elle proposera :

- La promotion des métiers et du savoir faire : organiser une journée des métiers de l'artisanat, des temps de dégustation de produits locaux et de « vitrines » de l'artisanat avec l'exposition de réalisations : santons, reliure, arts décoratifs. Un service "Emprunte un pro" sur le modèle des bibliothèques vivantes (Cf. Axe 2 -1.3) pourrait aussi permettre aux artisans de faire découvrir leur métier.
- Des ateliers de découverte des métiers, savoir-faire ou produits innovants par les artisans ou entreprises locales, basés sur la découverte d'une activité et l'échange de pratiques
- Des conférences-débat animées par les entreprises de la zone d'activité autour de thématiques diverses : cybersécurité, jardinage, énergies nouvelles, ...
- L'accueil d'afterworks organisés par les associations de commerçants ou les entreprises locales

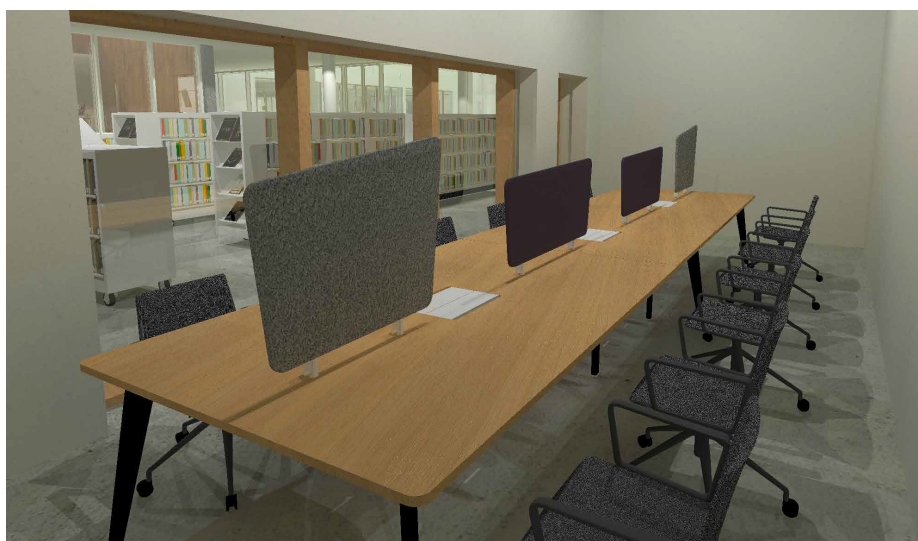
La médiathèque pourrait devenir également un point relais pour des commerçants ou associations de type AMAP afin que les usagers puissent récupérer leurs commandes de paniers bio.

## 5.3 Soutenir l'économie locale

Dans ce cadre, la médiathèque favorisera autant que possible, comme précisé dans la charte de fonctionnement, les achats locaux mais elle proposera aussi des espaces de travail silencieux et des services pour les personnes souhaitant travailler sur place. Pour cela, elle disposera d'un atelier d'animation et d'une salle d'étude.

Pendant les heures d'ouverture de la médiathèque, l'atelier d'animation sera mis à disposition pour travailler individuellement ou collectivement sur des créneaux spécifiques. Il sera équipé d'un système de visioconférence et de la wifi. Des ordinateurs portables en prêt et des casiers sécurisés prévus dans le hall d'entrée pour déposer ses effets personnels et/ou professionnels seront également mis à disposition.

La salle d'étude sera quant à elle accessible pendant les heures d'ouverture de la médiathèque mais également en dehors de l'ouverture du pôle culturel, via un système de contrôle d'accès. Cette souplesse permettra de s'adapter au rythme de tous les publics, et notamment des étudiants. Elle sera équipée de wifi, de tables connectées et de points lumineux individuels.



©Saluces - 2022

La médiathèque proposera aussi des actions pour aider les personnes sans emploi à en trouver un mais aussi pour rompre l'isolement dans lequel se trouvent parfois les chômeurs. En effet, connaître et fréquenter la médiathèque pourrait leur permettre de reprendre confiance en eux, par exemple, en animant des ateliers pour les publics, valorisant ainsi des qualités non-professionnelles.

Ces actions, en partenariat avec le CCAS de la commune, pourraient être :

- Des journées de job dating spécialisées : vente, travaux agricoles, emplois saisonniers et étudiants, baby-sitting
- Des journées de mise en relation des entreprises de la zone d'activité avec les personnes en recherche d'emploi
- L'emprunt de "livres vivants" pour découvrir des métiers
- Des ateliers de création de CV, rédaction de lettre de motivation, entraînement à l'entretien d'embauche
- Des ateliers de relaxation et de gestion du stress

Pour compléter ces services, des permanences institutionnelles régulières pourront être organisées sous forme de "matinée des pros" afin de renseigner et d'aider les commerces, les entreprises mais aussi les particuliers : conseillers formation, CCI, conseiller juridique...

Un fonds axé sur la création et la gestion d'entreprise, le monde associatif, la recherche d'emploi, l'orientation professionnelle, les ressources numériques d'autoapprentissage complètera utilement ces services.



## Axe 2 : Faire de la médiathèque un lieu de vie et de rencontre pour tous

*“Les bibliothèques peuvent favoriser les échanges et les rencontres grâce à une politique de l'accueil réfléchi, des espaces conviviaux et des activités qui encouragent les interactions. [C'est une] institution à qui on peut faire confiance mais qui fait aussi confiance à son personnel et à ses publics.”* La Bibliothèque, une approche politique adaptée au territoire - Amandine Jacquet, Claude Poissenot, Nathalie Etienne - Territorial Editions, 2021

Pour que la médiathèque devienne un véritable lieu de vie, de rencontres et d'échanges - colonne vertébrale des établissements 3ème lieu - elle devra procurer à ses publics un sentiment de convivialité et de confort, générer du lien social, favoriser la pratique des activités quotidiennes.

L'ensemble de son fonctionnement transmettra un message convivial d'ouverture, de confiance, de tolérance, de bienveillance et d'accueil pour tous. La médiathèque favorisera l'inclusion et l'autonomie des publics, et encouragera son usage par tous au quotidien.

La mutualisation des services et des espaces au sein du pôle culturel favorisera ces pratiques en participant à la circulation des publics et à la fréquentation d'opportunité de l'équipement et assureront une action continue entre la médiathèque et les autres services.

### 1. Une médiathèque inspirante et génératrice de lien social<sup>35</sup>

Sur près de 700 m<sup>2</sup>, la médiathèque mettra à disposition de ses publics des lieux pour travailler, s'amuser, se détendre, se reposer, se rencontrer...

Pour cela, son aménagement sera conçu en s'appuyant sur un modèle scandinave qui distingue 4 types d'espaces - inspiration, apprentissage, activité, rencontre - présenté par Nicolas Beudon<sup>36</sup>, consultant et formateur spécialisé en Design Thinking, aménagement et merchandising.



Des espaces d'inspiration : surprendre les publics, les inspirer, leur donner envie.

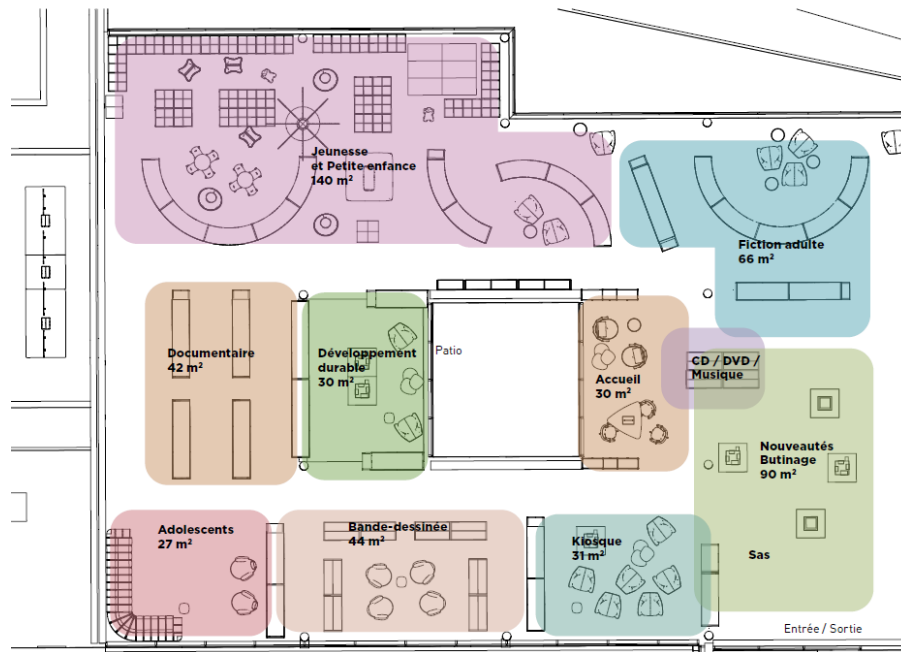
Des espaces de rencontre : créer du lien social, de la convivialité, favoriser les échanges.

Des espaces d'apprentissage : espace des collections, une salle d'étude accessible en dehors des heures d'ouverture de l'équipement.

Des espaces d'activités : un atelier d'animation, espace actif et créatif pour la valorisation des savoirs-faire.

<sup>35</sup> Plans et vues 3D ©Saluces 2022

<sup>36</sup>[Nicolas Beudon - Les quatre dimensions des bibliothèques](#)



S’inspirant des techniques du merchandising, les espaces seront pensés pour “rendre l’offre plus accessible, plus attrayante et plus compréhensible pour le plus grand nombre”<sup>37</sup>. Aérés, lumineux et sereins, ils tiendront compte des logiques d’usages dans la médiathèque et de la circulation des publics, pour favoriser le bien vivre ensemble.

Une attention particulière sera apportée à l’aménagement de l’entrée de la médiathèque. Zone de transition ou encore zone d’atterrissage, elle devra attirer l’usager et lui permettre une appropriation progressive du lieu, sans obstacles physiques ou symboliques. L’entrée vitrée affichera le logo de la médiathèque, les horaires d’ouverture et les principaux services proposés.

*“Quelques éléments de décoration ou des messages de bienvenue permettront de dédramatiser l’accès à une institution qui est encore souvent perçue comme intimidante”<sup>38</sup>*

La signalétique de l’ensemble de la médiathèque, et plus particulièrement la signalétique d’orientation, devra être intuitive, moderne et lisible. Elle participera à l’autonomie des publics mais également à la construction de l’identité de la médiathèque.

## 1.1 Des espaces de convivialité et de sociabilité

La médiathèque sera ouverte et accueillante, simple d’accès. Un large plateau décloisonné accessible de plain-pied, baigné de lumière naturelle grâce aux grandes baies vitrées, permettra de profiter d’une vue large et dégagée sur les jardins extérieurs.

<sup>37</sup> in Nicolas Beudon, Le Merchandising en bibliothèque - Klog Éditions, 2022

<sup>38</sup> id.



Les espaces seront modulables et polyvalents, adaptés aux différents usages et aux différents publics. Les aménagements seront pensés pour que chacun se sente comme chez soi tout en restant un lieu pour tous, où l'on pourra passer du temps et pratiquer ses activités quotidiennes dans une ambiance détendue et conviviale. La notion de confort, indispensable pour faire de la médiathèque un véritable lieu de vie, y sera centrale.

Le mobilier sera design et confortable, les assises permettront des postures diversifiées en fonction des publics, les ambiances déclineront des couleurs chaudes et des matières douces et agréables. De petites "oasis" seront aménagées pour faciliter la discussion et la communication entre les personnes. L'esprit "comme à la maison" sera renforcé par l'utilisation de mobilier chiné ou recyclé, et d'accessoires divers : plaids, coussins, bibelots, plantes.

Une attention particulière sera apportée à l'entretien du mobilier, qui sera idéalement déhoussable et lavable en machine.

L'ensemble devra procurer un sentiment de confiance et de sécurité qui favorisera l'appropriation du lieu par les publics.

## 1.2 Des espaces d'inspiration et de découverte

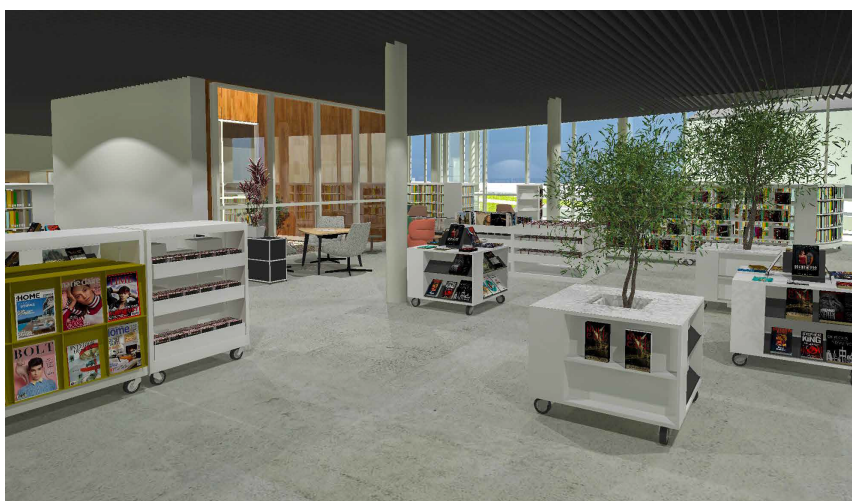
Lieu de flânerie, d'exploration et de découverte, la médiathèque proposera des espaces pour interpeller l'utilisateur, susciter sa curiosité, l'inspirer.

L'un des premiers obstacles est le paradoxe du choix : nombreux sont les usagers angoissés, voire paralysés, par l'abondance des documents, l'effet mur de livres, le sentiment d'incompétence. Nombreux aussi sont ceux qui viennent sans idée particulière. Il faudra donc veiller à simplifier l'offre documentaire et à la rendre visible et accessible pour créer l'envie.

Un espace de butinage, ou marketplace, sera installé dès après la zone de transition à l'entrée de la médiathèque. Comme le précise Nicolas Beudon dans son article *"Bibliothèque Tripartite : Repenser Les Espaces De Collections"*, les marketplace sont des zones qui se distinguent des espaces de collection plus classiques par les caractéristiques suivantes :

- 1) Des sélections de documents en flux permanent,
- 2) Un classement très simple, avec quelques catégories ou thématiques faciles à réalimenter,
- 3) Des taux de rotation souvent très importants,
- 4) Du mobilier spécifique, différent des rayonnages traditionnels,
- 5) Une présentation des documents principalement de face,
- 5) Une surface relativement grande (au minimum 5% des espaces publics).<sup>39</sup>

Aménagé avec des tables de présentation “comme en librairie”, dont certaines seront des jardinières sur mesure, cet espace proposera au flâneur en quête d’idées ou à l’usager qui manque de temps ou d’envie pour explorer les rayonnages, un échantillon des collections de la médiathèque : nouveautés, coups de coeur, sélections thématiques, actualités. Les documents seront renouvelés régulièrement et présentés en facing pour plus de visibilité.



A l’intérieur de la médiathèque l’offre sera rendue plus accessible grâce à :

- L’implantation et la hauteur des rayonnages : créer du rythme, aérer, faciliter l’accès
- La création de zones thématiques avec des ambiances différentes et des objets balises pour identifier et clarifier les usages : kiosque, parentalité, espace Développement Durable,...
- L’installation d’une espace Facile à Lire à l’entrée de la médiathèque pour toucher les publics éloignés de la lecture

### **1.3 Des collections facilement repérables et mises en avant**

Pour faciliter la compréhension des espaces et le choix de l’usager, les collections seront peu imposantes, segmentées, facilement identifiables.

Utilisant là encore les techniques du merchandising, la simplification de l’offre documentaire passera par :

- La segmentation des fonds.
- Le regroupement des collections en pôles thématiques : les documentaires seront par exemple présentés autour de deux grands thèmes, apprendre et comprendre.

<sup>39</sup> [Nicolas Beudon - Bibliothèques tripartites, repenser les espaces de collections](#)



- Un plan de classement inspiré des librairies et centré sur les usages et non sur le contenu : la classification Dewey serait abandonnée au profit d'un classement thématique plus intuitif et compréhensible pour les usagers, comme par exemple à la médiathèque des 7 lieux à Bayeux
- Une signalétique claire et dénuée de jargon

Actuellement constituées de quelques 22 000 documents, essentiellement imprimés, les collections de la médiathèque seront désherbées et réajustées afin de maintenir une densité de 45 documents au m<sup>2</sup>, nécessaire à une présentation aérée, cohérente et efficace du fonds.

### Tableau de répartition du volume des collections

Espace	Domaines	Nombre de documents
<b>IMPRIMES</b>		
<b>FICTION ADULTE</b>		
	Romans	2770
	SF	700
	Polars	1400
	Récit de vie / biographie	200
	TOTAL	<b>5070</b>
<b>JEUNESSE</b>		
	Romans	2100
	Petite enfance	600
	Albums	1700
	Contes format album	450
	BD	2000
	Mangas	250
	Contes petit format	200
	Documentaires	3200
	TOTAL	<b>10500</b>
<b>PARENTALITE</b>		
	Romans feel good	200
	Documentaires	350
	TOTAL	<b>550</b>
<b>DOCUMENTAIRES ADULTES</b>		
<b>2260</b>		
<b>DEVELOPPEMENT DURABLE</b>		
<b>650</b>		
<b>ADOLESCENTS</b>	Romans ados	<b>400</b>
<b>BANDES DESSINEES</b>		
	Mangas ados	550
	BD grand format adulte / ados	1300
	Mangas adulte	150
	BD petit format / comics	200
	TOTAL	<b>2200</b>
<b>KIOSQUE</b>		
	Large vision	250
	Fonds régional	120
	Fonds facile à lire	100
	TOTAL	<b>470</b>
<b>TOTAL IMPRIMES</b>		<b>22100</b>
<b>IMAGES ET SONS</b>		
DVD		1000
CD		500
Livres lus		100
Vinyles		80
Partitions		50
<b>TOTAL IMAGES ET SONS</b>		<b>1730</b>
<b>TOTAL COLLECTION</b>		<b>23830</b>

Afin d'adapter son offre documentaire aux usages et aux différents publics, la médiathèque favorisera dans ses acquisitions :

- La diversification des supports et notamment l'acquisition de ressources numériques.
- La création de nouvelles collections : développement durable et responsabilité sociétale, collections inclusives (cf. Axe 1, 3.1), aide aux devoirs, recherche d'emploi et orientation professionnelle...
- L'acquisition des ouvrages de rotation rapide grand public et les best-sellers, les ouvrages pratiques, les mangas et le fonds jeunesse.

Elle s'appuiera sur la BD13 pour compléter ses collections.

Une attention particulière sera apportée à la médiation documentaire pour attirer l'attention et éveiller la curiosité des usagers en :

- Multipliant les modes de présentation des documents : zone de butinage, facing, tables de présentation.
- Présentant des documents à proximité des lieux de passage.
- Utilisant internet comme support d'innovation de création de contenu : podcast, vidéos tiktok, booktube.
- Favorisant la connivence, l'humour, le ton décalé.
- Rendant tangibles les ressources numériques à travers des supports de communication : affiches, QRcode, marque-pages...

#### Quelques exemples de médiation documentaire atypiques :

Prêter le vivant : la bibliothèque des livres vivants est une manière de créer de la mixité sociale et consiste à emprunter une personne pour parler avec elle d'un sujet déterminé à l'avance par la personne-livre (sujet basé sur son expérience personnelle) : l'homosexualité, être musulman aujourd'hui, le métier de pompier, le deuil d'un enfant, etc.

La bookbox<sup>40</sup> permettra de répondre aux besoins des différents publics en offrant un service personnalisé : elle contiendra une sélection de documents préparés par les bibliothécaires à partir de quelques éléments donnés par l'utilisateur, une fiche de présentation et une fiche qui permettra d'évaluer le degré de satisfaction de l'utilisateur, et des goodies. Les box pourront être individuelles ou familiales.

Le prêt à l'aveugle ou Rendez-vous en livre inconnu<sup>41</sup> : dans le but de susciter la curiosité des publics et de faire découvrir les collections, la médiathèque proposera des sélections de documents en prêt anonymisé, seuls ou dans des sacs surprises thématiques.



Les prêts surprises de la bibliothèque de Carqueiranne.

<sup>40</sup> in Revue Bibliothèque(s) n°100-101, page 37

<sup>41</sup> in Revue Bibliothèque(s) n°100-101, page 44

## 1.4 Favoriser un accueil convivial et personnalisé

Il s'agira de proposer aux usagers un accueil chaleureux et une ambiance conviviale afin qu'ils se sentent «comme à la maison», et ainsi leur donner envie de séjourner longtemps sur place.

### Un espace d'accueil stratégique

L'aménagement d'un espace d'accueil chaleureux traduira l'esprit des lieux et procurera à l'utilisateur un sentiment de confort et d'égalité, et un message de bienvenue. Il sera installé stratégiquement dans la diagonale de l'entrée, devant le patio planté, suffisamment visible et identifiable sans être intimidant, accessible aux personnes à mobilité réduite. Une table ronde ou triangulaire et des fauteuils confortables remplaceront la traditionnelle banque pour améliorer la qualité d'accueil : les usagers pourront ainsi s'installer côte à côte avec le bibliothécaire, dans une relation égalitaire et horizontale.



L'esprit "comme à la maison" sera renforcé par l'installation à proximité d'un petit salon cosy dédié à la détente, avec la mise à disposition de boissons chaudes et d'une mugotheque pour faciliter l'appropriation et l'investissement des lieux par les usagers. Des tisanes pourront être fabriquées avec les usagers à partir des plantes du jardin. Il sera également possible d'y écouter de la musique grâce à un CD bar.

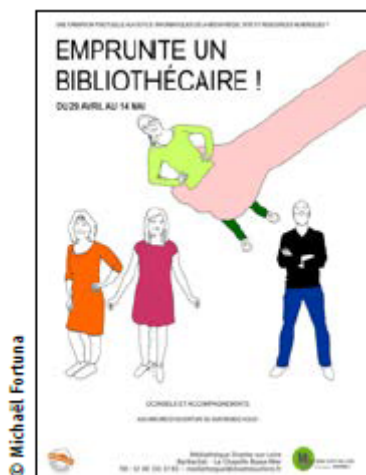
### Un personnel bienveillant et à l'écoute

L'accompagnement personnalisé est le premier service de la médiathèque : aller vers l'utilisateur, être à l'écoute de ses demandes, faire preuve de tolérance, de bienveillance et de souplesse, faciliter sa compréhension de l'équipement, prévaudront dans la posture des bibliothécaires.

En tant que facilitateurs, les équipes favoriseront les échanges avec les usagers pour développer un climat de confiance, de partage et permettre à chacun de se sentir le bienvenu. La présence d'automates de prêt/retour permettra de dégager du temps pour améliorer la médiation entre les publics et les collections.

*"Les structures munies d'automates pour les transactions de documents permettent une plus grande disponibilité des bibliothécaires. Ceux-ci ne sont plus derrière une banque mais dans les espaces en train de ranger, conseiller, échanger et servir le thé comme à Louise-Michel (Ville de Paris, 2 175 600 habitants), et sont ainsi facilement abordables."* La Bibliothèque, une approche politique adaptée au territoire - Amandine Jacquet, Claude Poissenot, Nathalie Etienne - Territorial Editions, 2021

Une charte d'accueil inspirée de celle de la médiathèque Louise Michel à Paris sera élaborée en équipe et affichera de manière positive les engagements de tous, publics et agents, pour garantir la qualité d'accueil de l'équipement. Les équipes seront facilement identifiables comme porteuses de la politique commune de l'équipement, par un badge, un gilet ou un tee-shirt personnalisé avec le nom et la fonction de chacun.



De plus, afin d'être réellement disponible pour des demandes spécifiques et/ou nécessitant un temps de réponse ou de formation assez long, l'équipe de la médiathèque mettra en place le service "**Empruntez un bibliothécaire**"<sup>42</sup>, à raison de 2h par semaine, soit 4 créneaux d'une demi-heure. Tous les usagers auront ainsi l'opportunité de demander un rendez-vous individuel pour les aider à faire des recherches documentaires, à utiliser les ressources de la médiathèque, ou à se former au numérique par exemple.

Enfin, le pôle culturel organisera des opérations "Bienvenue" en offrant des kits à l'occasion de naissances ou pour les nouveaux arrivants. Ceux-ci pourraient contenir un livre, une carte de médiathèque, des places de spectacle pour découvrir la programmation culturelle, des informations et brochures sur les différents services proposés par l'équipement et une fabrication textile fait-main à la bibliothèque...

### Un règlement intérieur simplifié

Faire de la médiathèque un véritable lieu de vie passe aussi par la révision du mode de fonctionnement, et notamment du règlement intérieur. Il sera rédigé de manière positive, basé sur les valeurs de confiance et de liberté propres au 3ème lieu et proposera le fonctionnement le moins contraignant et/ou intrusif possible : simplicité d'inscription sans fournir de justificatif<sup>43</sup>, formulaire neutre, possibilité de manger et de boire à l'intérieur de la médiathèque, créneau dog friendly, simplification de l'accès aux animations avec une moitié de la jauge qui ne sera pas réservable pour permettre aux usagers présents d'y assister de manière impromptue, réflexion autour du prêt illimité... Il sera décliné sous forme de livret d'accueil/guide de l'utilisateur pour les nouveaux inscrits.

### Une communication résolument positive

On insistera sur une communication positive dans l'affichage sur place, dans la charte d'accueil, dans le règlement intérieur et le livret d'accueil en limitant les interdictions et en listant ce qui est autorisé plutôt que ce qui est interdit. Cela concernera aussi la communication interpersonnelle et orale sur place, celle plus informelle sur les réseaux sociaux pour garder le lien avec les publics et la communication vers l'extérieur pour conquérir de nouveaux publics.

<sup>42</sup> in Revue Bibliothèque(s) bn°100-101, page 49

<sup>43</sup>[Retour sur la loi d'accélération et de simplification de l'action publique -ASAP](#)

## 2. Des actions pour les publics isolés ou éloignés, notamment les séniors

Venelles compte presque 29% de personnes seules. Les lieux pour se réunir tranquillement et discuter sont souvent payants (bars...) et peu nombreux, tout particulièrement le lundi, jour de fermeture des commerces. Le but est donc d'offrir aux personnes isolées et/ou âgées des services et des activités afin de réduire leur solitude et de pallier l'éventuelle réduction de leur mobilité.

### 2.1 Aménager des espaces confortables

Il s'agira d'offrir un espace confortable et adapté : des chauffeuses avec accoudoirs, une hauteur d'assise permettant de passer aisément à la station debout, des petites tables d'appoint pour faciliter la consultation, des lampadaires...

Cet espace sera aménagé à proximité des collections qui intéressent plus particulièrement les séniors, favorisant ainsi la découverte des fonds sur un espace restreint en cas de mobilité réduite, convivial et chaleureux.



### 2.2 Des collections spécifiques

C'est dans cet espace que l'on retrouvera les livres en grand caractère et la grande majorité de la presse magazine proposée par la médiathèque. La presse quotidienne régionale sera quant à elle mise à disposition dans le café culturel situé dans le hall d'accueil du pôle culturel. On y retrouvera également une sélection de romans du terroir et de documents consacrés à la région.

Pour être au plus près des personnes empêchées de lire, la médiathèque proposera aussi des livres audio, dont une grande majorité seront accessibles en format Daisy, soit sur support CD ou carte SD, soit en téléchargement. *"Le DAISY<sup>44</sup> (Digital Accessible Information System) est un format de livre audio permettant une navigation aisée à l'intérieur du livre. Il est spécialement conçu pour faciliter la lecture par des personnes déficientes visuelles mais accessible à d'autres personnes empêchées de lire des documents imprimés comme les dyslexiques ou des handicapés voyants mais ayant du mal à tourner les pages d'un livre".<sup>45</sup>*

<sup>44</sup>[Qu'est ce qu'un livre Daisy ?](#)

<sup>45</sup> <https://www.avh.asso.fr/fr/favoriser-laccessibilite/livres-audio>



Ces livres audio peuvent s'écouter sur un lecteur classique MP3. Mais pour bénéficier des fonctionnalités Daisy, il est recommandé d'utiliser un lecteur compatible, comme par exemple le Victor Stratus 12M de Humanware. La médiathèque se propose d'en acquérir trois exemplaires, qu'elle pourra prêter à ses usagers.

©Humanware.com

La médiathèque pourra établir un partenariat avec la médiathèque de l'association Valentin Haüy<sup>46</sup> qui propose aux bibliothèques désireuses de mettre en place ce type de service des packs contenant le matériel nécessaire pour la mise en place d'une offre de lecture à destination des publics empêchés de lire.

### 2.3 Des services et des activités adaptées

La médiathèque souhaite proposer des services et des activités pour tous mais qui ont été pensés plus particulièrement pour les personnes âgées, et d'autres qui seront réservés aux séniors et à leurs familles. Ces dispositifs de lutte contre l'isolement social seront ciblés en fonction des publics.



- Pour la lecture sur place, prêt de loupes et prêt de lunettes grossissantes pour les étourdis, en partenariat avec un opticien local
- Portage à domicile
- Ateliers loisirs : cuisine, dessin, initiation aux outils numériques, bien-être et santé, chant, voyage,...
- Ateliers intergénérationnels : devoir de mémoire, recherches généalogiques, apprentissage de l'informatique, témoignages,...
- Rencontres conviviales et informelles une fois par semaine autour d'un petit déjeuner ou d'un goûter par exemple : atelier tricot-thé, café blabla,...
- Ateliers autour du handicap en partenariat avec le CCAS et des associations ou praticiens spécialisés (Axe 2 - 4.3)
- Réalisation d'une exposition à partir de séances de photo-montage
- Ateliers de jeux vidéos

<sup>46</sup>[www.culture.gouv.fr/Thematiques/Livre-et-lecture/Actualites/Daisy-dans-les-bibliotheques-publiques](http://www.culture.gouv.fr/Thematiques/Livre-et-lecture/Actualites/Daisy-dans-les-bibliotheques-publiques)

L'implantation du pôle culturel dans la zone d'activité va éloigner la médiathèque du centre ville. Cette préoccupation est largement ressortie dans la concertation citoyenne mise en œuvre par la médiathèque pour imaginer les futurs services implantés dans le pôle culturel. Il sera donc nécessaire de rejoindre les publics en situation d'isolement et de mettre en oeuvre pour cela des dispositifs spécifiques :



- Des actions hors les murs en partenariat avec le CCAS : dépôt de documents à la résidence pour personnes âgées La Campanella mais également dans la résidence intergénérationnelle en cours de construction aux Michelons avec la présence d'un bibliothécaire une fois par mois, portage à domicile couplé avec le portage de repas.
- L'engagement d'une réflexion sur les déplacements : aménagement d'axes de déplacements doux arborés et sécurisés, mise en place d'un système de navette "à la demande" utile aux séniors mais aussi aux personnes à mobilité réduite ou à ceux qui n'ont pas de véhicule, covoiturage local.

### 3. Une médiathèque accessible et inclusive

Pour faire de la médiathèque un véritable lieu de vie où l'on peut séjourner longtemps, il faudra développer à la fois l'accessibilité du bâtiment et des services proposés, mais également les conditions permettant de réaliser ses activités quotidiennes, de travail comme de loisirs.

#### 3.1 Des actions en faveur de l'accessibilité physique



L'accessibilité physique des services de la médiathèque passe par un bâtiment et des accès conformes à la loi n° 2005-102 du 11 février 2005 pour l'égalité des droits et des chances, la participation et la citoyenneté des personnes handicapées. Pour cela, les circulations à l'extérieur et à l'intérieur du bâtiment seront étudiées et le mobilier adapté tant aux personnes à mobilité réduite qu'aux personnes en situation de handicap.

L'accessibilité se traduit aussi par des horaires d'ouverture étendus et simplifiés, qui pourraient se décliner ainsi comme suit sur 30 ou 34 heures hebdomadaires, du mardi au samedi :

	<b>Scénario 30H hebdomadaires</b>	<b>Scénario 34H hebdomadaires</b>
<b>Mardi</b>	11h - 18h	12h - 18h
<b>Mercredi</b>	10h - 18h	10h - 18h
<b>Jeudi</b>	<b>FERMÉ</b>	12h - 18h
<b>Vendredi</b>	11h - 18h	12h - 18h
<b>Samedi</b>	10h - 18h	10h - 18h

Compte tenu de l'emplacement du futur pôle culturel aux abords de la zone d'activité, ces horaires favorisent la pause méridienne et l'ouverture au public toute la journée du samedi. Cela permettra à l'équipement d'être ouvert aux moments de disponibilité individuelle ou familiale et de s'adapter ainsi au rythme de vie de la population, qu'elle réside et/ou travaille à Venelles.

Ces horaires seront également harmonisés sur la semaine afin d'être facilement mémorisables et d'améliorer ainsi l'accessibilité de la médiathèque. Des nocturnes pourront venir les compléter occasionnellement, en fonction de la programmation culturelle et événementielle du pôle culturel.

Une extension des horaires pourra être envisagée en fonction des besoins du public après une année de fonctionnement. Cela pourrait se traduire notamment par la mise en place d'un relais au Parc des Sports et au Centre Aquatique Sainte Victoire et d'un dépôt de livres permanent dans les résidences pour personnes âgées.

### **3.2 Des actions en faveur de l'autonomie des publics**

Les usages variés du lieu et la cohabitation de publics très différents repose sur une autonomisation des publics et une régulation bienveillante de la part du personnel.

Une attention toute particulière sera apportée à la signalétique à l'intérieur de la médiathèque afin d'informer, d'orienter et de qualifier les lieux. Il s'agira de rendre les usagers plus autonomes en facilitant leur orientation dans les espaces et les services (signalétique fonctionnelle) mais aussi le repérage dans les collections (signalétique documentaire). Cette signalétique s'appuiera sur la charte graphique de



l'équipement, avec une déclinaison de couleurs et de pictogrammes pour favoriser l'inclusion. Elle devra être intuitive, lisible et homogène, s'appuyer sur le langage courant et refléter l'esprit des lieux.



La mise à disposition de 2 automates de prêt/retour en libre-service et l'accès direct aux réservations facilitera l'autonomie des publics et la privauté de leurs emprunts. Lorsque la médiathèque sera fermée, les usagers pourront déposer leurs documents dans une boîte de retours accessible depuis l'extérieur du bâtiment.

### 3.3 Des actions en faveur de l'accessibilité et de la sobriété numérique

L'accessibilité numérique de la médiathèque sera améliorée par :

- La création d'un site internet pour l'ensemble du pôle culturel et la mise en oeuvre d'un nouveau portail documentaire en lien avec l'évolution du logiciel de gestion actuel Orphée.net vers Orphée.NX, une solution plus ergonomique et plus simple d'utilisation
- Une application pour smartphone "MaBibli"
- Installation du wifi à l'extérieur et à l'intérieur du bâtiment
- La possibilité de communiquer avec la médiathèque via les réseaux sociaux
- La possibilité de découvrir la médiathèque à partir du site internet du pôle culturel : en audio le guide de la médiathèque, et en visuel une visite virtuelle de ses espaces.

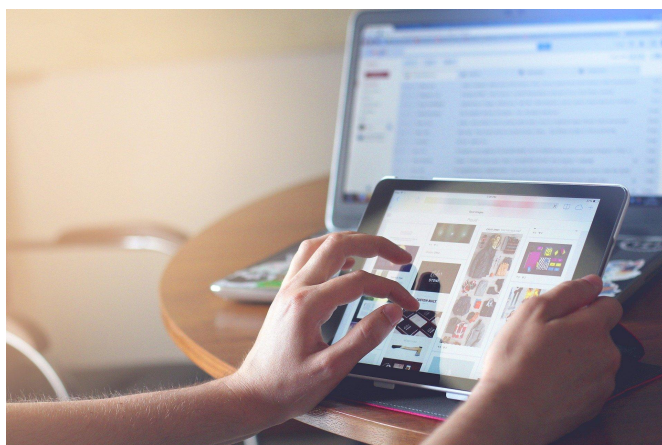
Un pôle numérique mettra à disposition des usagers :

- Des tablettes numériques pour la consultation du catalogue sur place, y compris pour les agents en service public pour faciliter le renseignement aux usagers
- Un pool d'ordinateurs portables de type "chromebook" en prêt avec accès internet, qui permettront aux usagers de s'installer où ils le souhaitent dans la médiathèque
- Des tablettes graphiques
- Des chargeurs, rallonges, câbles et adaptateurs, batteries nomades
- Des lecteurs de DVD, platines vinyles, lecteur DAISY et picoprojecteurs
- Un poste d'écoute pour les CD

- Un espace “gaming” équipé d’un grand écran mobile et de consoles de jeux

Dans son rôle de médiateur et de facilitateur d’accès, la médiathèque proposera des services et des activités pour appréhender le numérique et les nouvelles pratiques qu’il induit dans une approche ludique et créative :

- Des ateliers pour découvrir, s’initier et pratiquer le numérique : réseaux sociaux, Web, fake news, premiers pas sur une liseuse, une tablette ou un smartphone, applications, création d’objets connectés...
- Des ateliers pour s’initier à la sobriété numérique : choix et utilisation des outils, pollution numérique, éducation aux écrans...
- le système Hublet<sup>47</sup> proposé par Bibliotheca, un dispositif de libre-service de tablettes numériques avec station de recharge, sécurisées, pratiques et utilisables n’importe où dans la médiathèque pourrait venir compléter les équipements numériques



©www.bibliotheca.com

### 3.4 Des opportunités de venir régulièrement

La désacralisation du lieu « bibliothèque », encore souvent perçu comme un « temple du savoir », permet de faire de la médiathèque un lieu de vie, augmentant ainsi sa fréquentation en nombre d’usagers, mais aussi en nombre de visites par usager.

Afin d’encourager l’usage de la médiathèque par tous, et ce au quotidien, on veillera à créer des opportunités pour les publics de venir au pôle culturel, mais pas nécessairement dans le but d’utiliser les activités et services traditionnels de la médiathèque.

Ce sera le cas en proposant des services annexes autour ou au sein du bâtiment, qui pourraient être :

- Un guichet mis à disposition des associations.
- Les points de recyclage à l’extérieur et à l’intérieur du bâtiment.
- Un point de récupération de commandes passées auprès des commerçants, comme des paniers bio par exemple.
- Les rendez-vous du Repair café.
- Les espaces de trocs et d’échanges.

<sup>47</sup>[Bibliotheca - Tablettes Hublet](#)

De plus, diversifier les services offerts au sein du pôle culturel permet de remplir pleinement les missions de service public et de services rendus à la population tout en utilisant les infrastructures existantes ou l'utilisation des transports publics au sein de la commune.

### 3.5 Des services pour favoriser l'inclusion de tous les publics

L'inclusion fait partie des missions essentielles des médiathèques. De ce fait et dans la mesure du possible, tous les services proposés viseront à être adaptés à tous les types de publics, et plus particulièrement les minorités, pour accueillir tout le monde de la meilleure manière possible, la plus inclusive et la plus bienveillante.



Cela passerait par les aménagements du bâtiment et de ses abords :

- L'aménagement des chemins d'accès à l'équipement
- Des bandes de guidages podotactiles détectables à la canne ou au pied dans le hall pour desservir les principaux lieux d'activité
- Des bancs/assises à disposition dans le hall et le foyer bas à côté des salles de spectacles
- Des boucles magnétiques : système d'amplification du son pour les sourds et malentendants
- Un accès surbaissé dans les espaces d'accueil et pour les automates de prêt/retour
- L'adaptation de l'affichage et de la signalétique aux publics spécifiques, avec des pictogrammes et un code couleur associé aux espaces de la médiathèque

#### Vers des sanitaires inclusifs et non genrés...

Les toilettes du pôle culturel seront fonctionnelles et inclusives, avec une signalétique adaptée et si possible dégenrée, par exemple toilettes assis / urinoirs.

L'espace nursery sera situé dans un espace neutre et non genré. Il proposera des toilettes basses, une table à langer et une poubelle spéciale couches.



©Médiathèque de la Canopée Paris - Lauréat 2022 du concours Chouettes toilettes de l'ABF  
(Prix de la lutte contre la précarité menstruelle)

Pour lutter contre la précarité menstruelle<sup>48</sup>, des tampons et serviettes hygiéniques issus d'une collecte participative auprès des usagers seront mis à disposition, comme par exemple à la médiathèque de La Canopée à Paris.

Des collections spécifiques seront mises à disposition :

- Un fonds Facile à Lire (FAL)<sup>49</sup> sera développé et placé à l'entrée de la médiathèque. La signalétique sera adaptée pour en faciliter l'accès et la lisibilité. Des formations autour de la médiation de ces fonds seront utiles pour les bibliothécaires.
- "Un fonds spécifique pour les enfants avec des besoins spéciaux (dyslexie, difficulté d'apprentissage de la lecture, apprentissage de la langue des signes...) comprenant entre autres des livres tactiles et des malles thématiques contenant un livre, la peluche du personnage de l'histoire et des fiches avec les mots et les images de l'histoire. Les malles sont prêtées aux familles avec des enfants DYS ou en situation de difficulté dans l'apprentissage de la compétence lecture."<sup>50</sup>
- Des collections spécifiques, adaptées aux différents handicaps : grands caractères, Daisy, livres audio MP3, films en audiodescription, en surtitrage ou traduits en LSF... aisément repérables grâce à une signalétique spécifique.

Ainsi que des services et des actions inclusifs :

- Prêt d'outils de confort visuel et de matériel de lecture adapté aux collections spécifiques, comme les lecteurs Daisy.

<sup>48</sup> [bibliothequecanopee.wordpress.com/2022/06/14/nos-toilettes-sont-trop-chouettes](https://bibliothequecanopee.wordpress.com/2022/06/14/nos-toilettes-sont-trop-chouettes)

<sup>49</sup> <https://www.culture.gouv.fr/Thematiques/Livre-et-lecture/Les-bibliotheques-publiques/Facile-a-lire>

<sup>50</sup> in Revue Bibliothèque(s) n°100-101, page 45

- Mise à disposition de flâneuses<sup>51</sup> : innovation brevetée en France, ce siège polyvalent et mobile permet de s'appuyer, s'asseoir, porter des enfants, transporter des affaires. C'est un mobilier inclusif qui s'adresse à tous les publics et permet de déambuler tranquillement en profitant de sa visite.



©lesflaneuses.com



La médiathèque signera une convention avec l'association Valentin Haüy (AVH) afin de s'en faire le relais auprès des personnes malvoyantes (inscription au service, commande de documents, etc.).

Pour favoriser l'accès à la culture des personnes en situation de handicap, les animations seront dans la mesure du possible développées de façon à être accessibles aux personnes sourdes et malentendantes (sous-titrage, support visuel) mais également malvoyantes (gros caractères, description orale). À l'occasion de ces animations, la médiathèque veillera à faciliter l'accès aux livres évoqués en les téléchargeant au préalable ou en demandant à l'AVH d'en envoyer des exemplaires sur CDs. Pour les livres évoqués mais encore non adaptés en livre audio (format Daisy), la bibliothèque les commandera auprès de l'association.

Des animations spécifiquement conçues, parce que très accessibles à certaines personnes en situation de handicap, seront proposées à intervalles réguliers. Par exemple :

- Cercle de lecture de livres audio pour les personnes déficientes visuelles et ouvert à tous
- Animation diffusées en streaming pour les personnes handicapées mais ayant des difficultés à se déplacer et accessibles en ligne à tous
- Ateliers autour du handicap physique et mental : éveil, jeux,... avec des praticiens ou des associations spécialisées

La communication de la bibliothèque indiquera systématiquement le degré d'accessibilité des différentes animations et des services de manière générale.

<sup>51</sup>[www.lesflaneuses.com](http://www.lesflaneuses.com)

« En donnant à voir les identités plurielles qui nous composent, en favorisant le vivre-ensemble, en créant des espaces de dialogue où peuvent s'exprimer les questions et le débat d'idées, en permettant à chacun-e de construire et de se construire, les bibliothèques investissent pleinement le rôle qui est le leur de remettre les citoyen-ne-s en capacité d'agir ». in *La cerise sur le gâteau : l'inclusion n'est pas une variable d'ajustement* - Maxence Heitz, 15 mars 2022<sup>52</sup>

## 4. Des actions pour améliorer le bien-être et la qualité de vie

### 4.1 Affirmer la médiathèque comme lieu de bien-être

La médiathèque se positionnera comme un lieu d'amélioration de la qualité de vie, en favorisant les moments de pause et en proposant des services et des actions autour du bien-être et de la santé mentale.

La pause méridienne doit être un temps de tranquillité et de ressourcement. L'aménagement de l'espace et les services proposés à ce moment-là seront essentiels quant à l'attractivité de l'équipement et à la conquête de nouveaux publics, notamment les salariés de la zone d'activité, avec :

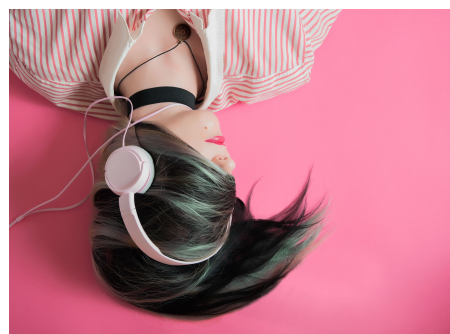
- Une restauration rapide sur place et la possibilité de consulter la presse quotidienne régionale ou la presse magazine.



CCBY-SA Amandine Jaquet

- Des espaces « happy » avec du mobilier confortable propice à la détente et au bien-être, comme par exemple espace de sieste et de relaxation, à l'intérieur de la médiathèque et dans les jardins urbains. Des bouchons d'oreilles pourront être mis à disposition pour profiter de moments de silence et de détente.

- L'organisation de temps de pause musicale ou de relaxation et/ou de méditation, de cafés lecture ou de midi-spectacles.



### 4.2 Initier les usagers à la Bibliothérapie et à la médiation animale

Les animaux de compagnie permettent souvent de lier connaissance et d'engager la conversation à travers eux, luttant ainsi contre la solitude et l'isolement social. Pour accueillir les usagers ne souhaitant pas laisser leur animal dans la voiture ou à l'extérieur, la médiathèque mettra en place un créneau "dog friendly" une fois par semaine, avec de l'eau et des friandises à disposition, sous réserve de respecter quelques règles de bonne conduite : propreté, tenue en laisse, accès limité à certains espaces...

<sup>52</sup><https://www.google.com/url?q=https://legothequeabf.wordpress.com/2022/03/15/la-cerise-sur-le-gateau-linclusion-nest-pas-une-variable-dajustement>



**Des séances de médiation animale**<sup>53</sup> seront également proposées une fois par mois.

La médiation animale, aussi appelée « zoothérapie », ou « ronronthérapie » lorsqu'il s'agit de chats, consiste à proposer « un espace privilégié pour passer un moment avec un animal bienveillant dans un environnement paisible, le temps d'un câlin, d'un brossage, ou d'un échange silencieux » en présence de médiateurs professionnels d'une association spécialisée.

**Des actions autour de la bibliothérapie** compléteront le fonds de romans et de films "feel good" qui sera regroupé à proximité de l'espace Parentalité. Partant du principe que les livres peuvent avoir des vertus thérapeutiques et que la littérature peut soigner les maux par les mots, la médiathèque proposera des suggestions d'ouvrages en fonction de différentes thématiques : l'acceptation de soi, la famille, retrouver l'amour, surmonter un deuil, dénouer son stress, rire, apprendre à pardonner...

En complément de ces sélections d'ouvrages, la médiathèque proposera régulièrement des temps forts autour du bien-être, comme par exemple à la médiathèque de Carquefou<sup>54</sup>, avec des ateliers de bibliothérapie ou de sophrologie animés par des professionnels, des clubs lecture autour des livres qui font du bien, des conférences ou des projections.

### 4.3 Améliorer la qualité de vie pour tous

La médiathèque se propose de devenir un "relais handicap" en partenariat avec le CCAS et des associations locales. Le principe serait de proposer plusieurs fois par an des "corners", à savoir des créneaux et un espace "vide", afin qu'elles puissent organiser des ateliers en utilisant leur propre matériel et leur personnel.

Des ateliers d'écoute active, pour sortir des stéréotypes validistes, et des ateliers bien-être autour de la sophrologie, de la relaxation, de l'automassage pourraient compléter cette programmation en direction des usagers mais également des équipes du pôle culturel.

Ces ateliers pourraient aussi être un relais pour les ordonnances sport-santé et pour mettre en œuvre des partenariats avec le monde du sport venellois.



Enfin, le personnel volontaire pourrait être formé aux premiers secours en santé mentale, enjeu majeur de santé publique, à travers une formation scientifiquement validée et délivrée par l'association PSSM France<sup>55</sup>. *"Le programme de Premiers secours en santé mentale (PSSM) permet de former des secouristes capables de mieux repérer les troubles en santé mentale, d'adopter un comportement adapté, d'informer sur les ressources disponibles, d'encourager à aller vers les professionnels adéquats et, en cas de crise, d'agir pour relayer au service le plus adapté".*

<sup>53</sup> in Revue Bibliothèque(s) n°100-101, page 51

<sup>54</sup> Programme "La médiathèque prend soin de vous" Médiathèque de Carquefou

<sup>55</sup> <https://www.google.com/url?q=https://pssmfrance.fr/etre-secouriste>

## Axe 3 : Le jeune public : du nourrisson au jeune parent<sup>56</sup>

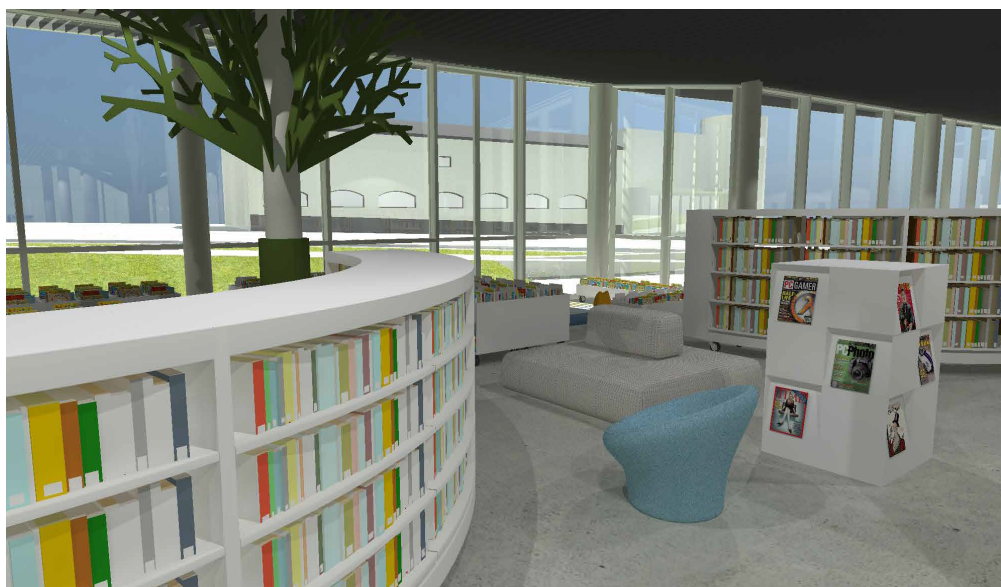
Les familles avec des enfants mineurs représentent près de 40% de la population de Venelles et une part importante des usagers actuels de la bibliothèque. Il est reconnu que le contact avec la lecture dès le plus jeune âge favorise la réussite scolaire et professionnelle. Des actions et services seront donc mis en place pour fidéliser les jeunes publics et faciliter les usages familiaux.

### 1. Actions en direction de la Petite Enfance

#### 1.1 Un espace adapté aux besoins du tout-petit et de son/ses accompagnants

Les espaces adaptés aux tout-petits nécessitent du mobilier adapté à leur taille et à leurs usages (sieste, alimentation, changement de couches...) ainsi qu'au confort de leurs accompagnants. La médiathèque pourra proposer dans cet espace dédié :

- Des transats
- Des coussins, y compris d'allaitement
- Un matelas de sol modulable, lavable et déhoussable
- Un tapis d'éveil et d'activités
- Un parc
- Un canapé avec une assise à hauteur d'adulte, confortable et modulable, afin de favoriser la lecture familiale



Un espace dédié à la Petite Enfance est prévu dans les sanitaires du pôle culturel, accessibles aux hommes et aux femmes. Ils seront équipés d'une table et d'un matelas à langer, d'une poubelle à couches et de toilettes basses.

<sup>56</sup> Plans et vues 3D ©Saluces 2022



## 1.2 Développement des collections

Afin de mieux satisfaire ce public, la notion de collection pourra être étendue :

- Livres à toucher
- Livres-CD et CD de comptines
- Livres à dévorer : en tissu (lavable) et en plastique pour le bain
- Instruments de musique pour l'éveil musical (maracas, triangle, xylophone...)
- Jeux éducatifs en bois pour le développement de la motricité et de l'imaginaire
- Peluches et jouets

## 1.3 Des activités en lien avec les partenaires en charge de la petite enfance

Des facilités seront proposées aux collectivités comme par exemple le prêt de malles bébé et de tapis de lecture aux crèches, avec le soutien de la BD13.

Aujourd'hui, la bibliothèque est très sollicitée par les partenaires de la Petite Enfance, assistantes maternelles ou structures d'accueil, de plus en plus nombreuses sur la commune et très en demande d'activités et de temps d'animation pour la tranche d'âge des 0-3 ans.

L'équipe de la médiathèque se propose donc d'organiser des temps d'accueil dédiés et d'élargir ce service aux publics individuels, tout en minimisant le temps de travail nécessaire. Les « Racontines » auraient donc lieu deux fois par mois dans l'espace jeunesse de la médiathèque, le matin en semaine, pour les assistantes maternelles, les crèches et des parents au foyer avec de jeunes enfants. Elles auraient lieu une fois de plus par mois le mercredi ou le samedi pour les publics individuels. Ces 3 séances mensuelles seraient identiques et effectuées par la même personne. Cela permettrait donc de « rentabiliser » la préparation de la séance, qui pourrait aussi être réutilisée pour des classes de première section de maternelle.



## 2. Actions en direction de l'Enfance : les 4-11 ans

### 2.1 Un espace pour stimuler l'imagination et la curiosité scientifique

Pour comprendre et étudier la nature, et être sensibilisé à la nécessité de la préserver, l'espace dédié à la jeunesse sera aménagé comme un espace ludique, propice à la découverte et à la créativité, en lien avec les collections environnantes.



- L'aspect ludique pour stimuler la créativité et l'imagination : on favorisera le mobilier ludique et confortable, notamment pour les assises et les coussins. Coloré, ergonomique, ce mobilier permettra aux enfants de s'installer dans leur position de lecture favorite. Un tipi pour s'amuser ou s'isoler et des tables créatives, avec tout le matériel pour dessiner et peindre, compléteront cet espace.

- L'aspect « découverte » du monde vivant : un microscope permettra l'observation de collections permanentes et temporaires, possiblement collaboratives : sables, roches, fossiles, insectes morts et mues, micro-organismes, plantes, lichens... Du matériel pour réaliser des expériences, comprendre le cycle de l'eau ou encore le système solaire, sera mis à disposition des enfants. Un télescope permettra d'organiser des soirées sur l'astronomie.

- Des jeux éducatifs muraux ou non permettront de pratiquer des activités en lien avec les collections les plus proches : alphabet, lego, formes, circuits, Kapla, animaux en plastique, tableau transparent avec feutres couleurs, déguisements, puzzles pédagogiques (mappemonde, frise historique, Tour Eiffel en 3D, etc.). Des jeux de société et des jeux de casse-tête seront aussi proposés pour jouer sur place.

## 2.2 Développement des collections

Le fonds jeunesse est encore trop peu développé dans les collections de la bibliothèque dont il représente environ 47 % : il devra être rééquilibré afin d'atteindre 50% de l'ensemble des collections. L'effort devra porter sur les documentaires jeunesse, qui ne représentent que 24% de l'ensemble du fonds jeunesse, afin d'atteindre un ratio de 70% en fiction et 30% en documentaires.

Si l'on tient compte du nécessaire désherbage à réaliser pour actualiser le fonds jeunesse, il faudra donc acquérir un nombre important d'ouvrages jeunesse pour remettre la collection à niveau. Ces acquisitions devront être réalisées dès avant l'ouverture de la médiathèque afin de ne pas ouvrir un équipement neuf avec des rayonnages quasiment vides et provoquer ainsi un sentiment de vide.

Outre l'achat de livres neufs, la médiathèque s'appuiera sur une aide de la BD13 qui pourra fournir un complément documentaire. Ce dépôt spécifique sera construit et calibré avec la médiathèque, en fonction de ses besoins, et s'orientera principalement vers des documentaires et des sélections thématiques pour les animations et le travail avec les partenaires.

Par ailleurs, la médiathèque développera un fonds de jeux de sociétés, dont une partie pourra être fabriquée par les enfants lors d'ateliers et mis ensuite à la disposition de tous les usagers.

## 2.3 Activités et services

La médiathèque proposera un programme annuel d'activités pour les enfants de 4 à 11 ans, tout en veillant à rationaliser le temps imparti aux accueils de groupe.

- Une Heure du conte mensuelle, ouverte aux familles et animée par les bibliothécaires, avec deux séances en fonction de l'âge des enfants : 3-6 ans et 7-11 ans.
- Des animations autour de la découverte de la musique
- Des temps dédiés aux jeux de société
- Des ateliers créatifs sur des thèmes variés : DIY, loisirs créatifs, jardinage, cuisine, recyclage, numérique, dessin,...



Fauteuil du conteur – médiathèque de Christianfeld - Belgique

- Une programmation annuelle de spectacles ou d'heures du conte, par des compagnies professionnelles, dont au moins une par an favorisera l'inclusion, la découverte et la compréhension de l'autre

L'accueil des scolaires : chaque classe maternelle et primaire de la commune sera accueillie à la médiathèque plusieurs fois par an. La préparation et l'animation des séances seront rationalisées et pourront faire l'objet d'une programmation "à la carte" en fonction du programme pédagogique et du

projet de classe. Des rallyes lecture, des parcours EAC et des “classes bibliothèque” pourront aussi être proposés.

Et pour que les enfants s’approprient l’espace mais aussi les missions de la médiathèque et les activités quotidiennes, la médiathèque leur proposera de devenir apprenti bibliothécaire le temps d’une après-midi ou d’une journée.

### 3. Actions en direction des adolescents : les 11-18 ans

#### 3.1 Un espace ludique et confortable

Il s’agira de créer un véritable espace pour les adolescents, aménagé avec du mobilier coloré et confortable, au plus proche de leurs habitudes et de leurs pratiques, afin de les inciter à fréquenter la médiathèque de manière plus assidue et à s’approprier ce lieu qui leur sera dédié.

Plusieurs éléments permettront de matérialiser cet espace :



- Des assises confortables et “lounge”, des fauteuils et des coussins ludiques et colorés pour se retrouver, discuter, se distraire et se prélasser. Certaines assises pourront être connectées.

- Un espace de « gaming » mobile et modulable avec consoles de jeux vidéo et consoles de jeux

portables (Cf. Axe 4 - 4.2)

- Des paravents acoustiques pour isoler ponctuellement l’espace et le rendre plus intimiste
- Afin de s’approprier l’espace, la décoration sera participative et une fresque pourra être réalisée chaque année avec des graffeurs en lien avec le festival Street Nécessaire et être exposée.

#### 3.2 Des collections sur mesure

Il s’agira d’offrir aux adolescents un fonds qui corresponde à la fois à leurs préoccupations mais aussi à leurs pratiques culturelles. Pour cela, la médiathèque se propose de réaliser des acquisitions en concertation avec eux, qui porteront essentiellement sur :

- Des romans “jeunes adultes” et des récits de vie au plus près de leurs préoccupations et de leurs besoins
- Des abonnements à des revues spécialisées (manga, cinéma, musique, skate-board, jeux vidéo...).
- Des collections de mangas
- Des DVD
- Des jeux vidéo pour jouer seul ou en groupe, sur place ou en ligne (action, jeux de rôle, aventure, sport, combat,...)

### 3.3 Des activités et des services adaptés à leurs pratiques

L'enjeu est de proposer aux adolescents un accueil spécifique avec des temps forts, mais aussi de leur permettre de s'intégrer dans une vie collective en bénéficiant d'activités et de services pour tous, mais pensés pour leur plaisir.

La proximité immédiate du “Local Jeune” sera un véritable atout pour faire vivre cet espace et le rendre attractif. En effet, certains services offerts par le Local sont finalement assez similaires à ceux que la médiathèque envisage de fournir aux adolescents. Afin de mutualiser et de partager les publics, il apparaît judicieux de co-construire le programme d'animation avec l'animateur mais aussi avec les adolescents. Certaines actions pourront se dérouler soit dans la médiathèque, soit dans le Local Jeune, afin d'appivoiser les publics n'ayant pas l'habitude de fréquenter la médiathèque.

Plusieurs activités sont envisagées :

- Des animations autour du manga : initiation au dessin manga, cosplay, découverte de la culture asiatique, initiation aux différents styles de manga
- Des actions Hors Les Murs : fête de la Musique, Arts dans le Parc,...
- Des ateliers : création numérique et artistique, création de jeux vidéo, Musique Assistée par Ordinateur, découverte d'applications, club de lecture, ...
- Un week-end annuel de jeux en ligne (World of warcraft ou Minecraft par exemple)
- Des soirées ciné à thème dans la petite salle de spectacle - Films, Série TV - pour tout public
- Des soirées sans écran autour des jeux de société
- Une scène ouverte -pour tout public- pour que chacun puisse exprimer ses talents



*©Un salon de lecture Manga pour la BPI du centre Pompidou*

Des services conçus pour tous les publics pourront également être utilisés par les adolescents :

- Mise à disposition de chargeurs, rallonges, batteries nomades pour téléphones portables, tablettes, etc...
- Mise à disposition et/ou prêt d'instruments de musique, du studio d'enregistrement et de la salle de Musique Assistée par Ordinateur
- Mise à disposition de consoles de jeux portables
- Wifi dans tout le bâtiment

### 3.4 Favoriser la réussite scolaire : aides aux brevets et baccalauréats

En l'absence de collège et de lycée sur la commune, la médiathèque ne peut pas s'inscrire dans le temps scolaire auprès des adolescents. Dans le domaine éducatif, les collections de la médiathèque doivent permettre de soutenir l'acquisition de nouveaux apprentissages, de démocratiser les conditions de la réussite scolaire, de compléter et d'élargir les contenus des enseignements reçus.

La médiathèque contribuera au succès de l'enseignement et à l'égalité des chances par l'offre de collections, d'espaces et d'équipements utiles à la formation :



Salles d'étude – Médiathèque de Proville (59) et de Tarnos (40)

- Une salle d'étude accessible en dehors des heures d'ouverture de l'équipement permettant de travailler selon son rythme et dans de bonnes conditions
- Le développement d'un fonds spécifique de révisions (anabac, brevet...)
- Une offre de ressources documentaires permettant l'élargissement et l'approfondissement des connaissances transmises lors des enseignements (orientation professionnelle, apprentissage des langues, code de la route, métiers,...) y compris sous forme de ressources numériques
- La mise en place d'ateliers de révision « Objectif : bac et brevet » pendant les périodes d'examen. Ces ateliers pourront être animés en partenariat avec le service jeunesse, et complétés par des ateliers de gestion du stress et de prise de parole en public. La salle d'étude et l'atelier d'animation seront aussi mis à disposition pour ceux qui préfèrent réviser tout seul.
- La possibilité pour les adolescents de mener leurs propres projets / formations / animations

## 4. Actions en faveur des étudiants et des jeunes adultes : les 19-25 ans

Ce public spécifique est de plus en plus pris en compte par les bibliothèques en tant que tel. Il ne nécessite pas d'espace dédié mais certains services ciblés peuvent lui être offerts :

- La mise à disposition de la salle d'étude en dehors des heures d'ouverture de la médiathèque et du pôle culturel grâce à un accès indépendant, où chaque place bénéficiera d'un éclairage individuel et de prises électriques pour brancher un ordinateur.
- L'organisation d'une séance de « job dating » avant l'été afin d'aider les étudiants et les entreprises locales à se rencontrer en vue de contrats de travail pour l'été, en partenariat avec le CCAS le service Economie et Commerces de la ville.

## 5. Actions en faveur des jeunes parents

### 5.1. Un espace qui favorise un usage familial



Le plateau unique et décloisonné de la médiathèque permettra aux parents de choisir leurs lectures tout en surveillant leurs enfants occupés dans la section jeunesse. Pour cela, le fonds dédié à la parentalité sera idéalement situé entre l'espace jeunesse et le secteur adulte.

## 5.2 Des collections à destination des parents

La médiathèque proposera un « Fonds Parentalité », qui regroupera livres, DVD et magazines traitant de tous les sujets liés au thème de l'enfance et de la famille : puériculture, modes de garde, sociologie et psychologie des enfants et des adolescents, éducation, mais aussi loisirs créatifs et activités à réaliser en famille. Ce fonds s'adressera à tous les parents, grands-parents et professionnels de la Petite Enfance désireux de trouver des pistes de réflexion et des réponses pratiques autour de la parentalité.

On y retrouvera également des collections de lecture "feel good".

## 5.3 Des activités et des services autour de la parentalité

- L'Organisation de job-dating "spécial baby-sitter" permettra de mettre en relation parents et jeunes afin de permettre aux uns de trouver facilement le/la baby-sitter idéal et aux autres de trouver un petit boulot.
- Un cadeau de naissance pourrait être offert, en lien avec l'État Civil, aux jeunes parents afin de les sensibiliser à l'importance de la lecture, même chez les tout-petits.
- Certaines actions favoriseront le répit parental, c'est à dire la possibilité pour les parents de disposer d'un espace de liberté pour souffler, partager et disposer de temps pour eux-mêmes :
  - Un café parentalité ou club parents, animé par un professionnel de l'Enfance, ouvrira tout au long de l'année un espace d'échange et de partage entre parents autour d'ateliers et de moments de rencontre informatifs ou ludiques
  - La prise en charge des enfants sur un temps très court - maximum une demi-heure - et sur un créneau dédié, pour que les parents puissent choisir leurs lectures en toute tranquillité. On pourra alors proposer aux enfants de petites activités ludiques ou des temps de lecture.





## Axe 4 : Favoriser la formation tout au long de la vie et la participation des publics

*“Lieu dédié aux rencontres, aux échanges et aux apprentissages (notamment informels), la bibliothèque souhaitant contribuer à l’encapacitation, à la participation des publics et à la reconnaissance des droits culturels sera vibrante de vie et d’activité”.* La Bibliothèque, une approche politique adaptée au territoire - Amandine Jacquet, Claude Poissenot, Nathalie Etienne - Territorial Editions, 2021

### 1. La participation des publics

En tant que citoyens, les usagers entendent donner leur avis et participer aux événements petits et grands de la vie collective.

Replacer l’usager au centre des préoccupations de la médiathèque, c’est sortir de la prescription pour aller vers la participation et adapter l’offre à leurs attentes et à leurs besoins. C’est aussi considérer les usagers comme de véritables collaborateurs et les placer en situation d’acteurs apportant leur contribution aux services proposés.

Cette participation des publics permettra de *“mieux intégrer les droits culturels dans la politique de la bibliothèque, mais [...] contribuera également à l’encapacitation des publics par l’acquisition et la valorisation de compétences utiles pour pouvoir agir”*.<sup>57</sup> Cela permettra aussi de favoriser l’appropriation de la médiathèque et du pôle culturel dans son ensemble et ainsi en augmenter la fréquentation.

Dans ce cadre et en amont de l’ouverture de l’équipement, la médiathèque a initié une démarche participative auprès des citoyens pour imaginer ensemble les futurs services qui pourront être proposés dans le pôle culturel.



Animés par le cabinet Fab Design<sup>58</sup>, spécialisé dans la formation et l’accompagnement des bibliothèques, des ateliers d’intelligence collective et une journée de biblioremix réunissant des habitants, des partenaires et les équipes du pôle culturel ont permis d’identifier les attentes des publics autour des transports, de la communication, de la programmation avant/après spectacle et de la solidarité intergénérationnelle. Des

<sup>57</sup> in La Bibliothèque, une approche politique adaptée au territoire - Amandine Jacquet, Claude Poissenot, Nathalie Etienne - Territorial Editions, 2021

<sup>58</sup> <https://www.google.com/url?q=https://www.fab-design.fr/&sa=D&source=docs&ust=1663161896065001&usg=AOvVaw34a85Ftk1Zo6X8e58KYkCa>

solutions et des propositions ont été élaborées collectivement et sont actuellement en phase de test. Elles seront ensuite déclinées dans le pôle culturel et évaluées par des méthodes d'expérience utilisateur (UX)<sup>59</sup>.



La médiathèque encouragera aussi la participation des publics à travers :

- L'organisation d'ateliers créatifs dans lesquels les usagers pourront apporter leurs attentes mais aussi leurs qualifications et en devenir eux-mêmes animateurs.
- La participation aux acquisitions de la médiathèque : cahier de suggestion, choix de nouveaux abonnements, comité ou club de lecture
- La médiation des collections : coups de cœur et commentaires sur le portail numérique, espace de présentation et de valorisation dédié dans la médiathèque, avec utilisation de post-it ou de marque-pages par exemple.
- Un puzzle participatif mis à disposition des usagers à l'entrée de la médiathèque, à réaliser ensemble.

Une fois par an, la médiathèque proposera aux usagers de co-créer le puzzle de l'année en participant au tri et au choix des photos d'archives. Une fois imprimé et découpé, le puzzle sera intégré à la puzzlethèque participative.



©Médiathèque de la Canopée Paris

## 2. L'apprentissage de pair à pair

La formation est au cœur des logiques d'encapacitation et de promotion des droits culturels. La médiathèque, en tant qu'espace privilégié d'accès aux savoirs et à l'information, est un outil d'apprentissage et d'émancipation qui participe à l'égalité des chances.

Pour favoriser l'apprentissage de pair à pair, fondé sur le principe du partage de compétences et de transmission des savoirs, la médiathèque mettra à disposition de ses usagers :

- Un format d'animation collaboratif, les cartes blanches (Cf Axe 4 - 3.2), qui permet à la médiathèque d'accompagner les publics dans l'apprentissage de compétences de transmission des savoirs

<sup>59</sup> <https://bibliothequecanopee.wordpress.com/2018/10/31/de-lux-a-la-mediathèque/>

- La possibilité pour les publics de s'engager dans la mise en oeuvre de services proposés par la médiathèque : animer des ateliers d'aide aux devoirs, faire du portage à domicile
- Une offre de formation en ligne sur le modèle de la plateforme Marguerite développée par le département de la Nièvre, qui met à disposition des cours vidéos en ligne pour développer des compétences professionnelles, et une sélection de MOOC gratuits autour de thématiques diverses.

Des espaces d'appropriation et de participation pourront aussi être proposés :



©CC BY SA Charlotte Hénard

- Le médiatroc : un espace à l'entrée de la médiathèque dédié aux trocs et aux échanges entre usagers : livres, CD, DVD, mais aussi jeux de société, puzzles, etc...

- La participathèque<sup>60</sup> : dans le but de tisser du lien social, de promouvoir l'entraide et une société plus égalitaire, les usagers pourront utiliser cet espace pour partager/échanger des savoirs-faire, faire des recommandations sur des livres, disques ou films mais aussi passer des petites annonces classiques.

- Une carte participative autour du voyage, avec échanges de bons plans, de trucs et astuces, partage d'expériences entre usagers.

### 3. Une médiathèque créative : l'ère du faire

L'offre culturelle de la médiathèque est définie dans la charte d'action culturelle du pôle, rédigée conjointement avec le Service Culture et Animation du Territoire, et favorise les actions de petites formes participatives et collaboratives.

#### 3.1 Apprendre par le "faire"

Les citoyens d'aujourd'hui veulent être actifs et non passifs dans leur relation au monde. C'est également le cas lors des activités qui leur sont proposées. Les ateliers sont l'occasion pour les usagers de « faire » quelque chose, de participer, de se réaliser, de créer et d'apprendre plus facilement. Promouvoir l'apprentissage par le faire, c'est donc créer du lien social en favorisant les échanges, développer la bienveillance et l'efficacité, booster la créativité.

<sup>60</sup> in Revue Bibliothèque(s) n°100-101, page 94

Il sera donc proposé aux usagers de s'initier et/ou de pratiquer des activités en amateur à la médiathèque. Ces activités créatives pourront être organisées dans l'Atelier, une salle modulable qui sera équipée d'un point d'eau, d'un frigo, de matériel de DIY et de rangements.



*Ateliers d'initiation au cyanotype et au graff à la médiathèque*

Voici une liste non exhaustive d'actions qui pourraient être mises en place dans ce cadre :

- Des ateliers de découverte dans les jardins urbains : découverte des plantes méditerranéennes et de leur entretien, initiation au jardinage biologique, fabrication de tisanes bio, boutures,... en partenariat avec le service Développement Durable et l'association des Jardins partagés
- Des expositions de photographies professionnelles ou amateur autour du voyage
- Des ateliers d'œnologie avec dégustation
- Des ateliers autour de la transition écologique et de la démarche "zéro déchet" : furoshiki, fabrication de produits cosmétiques ou d'entretien, de bee wrap, couture de lingettes démaquillantes,...
- Des ateliers de cuisine en partenariat avec le café culturel et/ou des restaurants locaux, avec des commerces et des maraîchers bio
- Des ateliers de fabrication de jeux de société et de puzzles qui seront ensuite mis à disposition des usagers
- Des ateliers d'initiation aux loisirs créatifs : couture, tricot, broderie, scrapbooking, poterie, techniques artistiques, décorations de Noël,...
- Des ateliers d'initiation et de découverte d'activités autour du bien-être et du bien-vivre : art-thérapie, danse, relaxation, sophrologie, automassage, méditation de pleine conscience,...
- Des ateliers d'initiation aux outils nomades par les adolescents : installer et utiliser Skype, utiliser une tablette, un smartphone,...
- Des ateliers numériques : logiciels de bureautique, retouche de photos numériques, créer son album photo en ligne, faire du montage vidéo, utiliser sa boîte mail, stocker ses fichiers,...

### 3.2 S'appuyer sur les compétences des publics

Les usagers viendront pour participer à des activités, mais ils seront également invités à être acteurs de la programmation culturelle de la médiathèque et à proposer des activités qu'ils animeront eux-même.

La médiathèque mettra donc à la disposition des usagers un espace d'expression et de partage, sous forme de cartes blanches, dont ils choisiront les thématiques. La médiathèque apportera un soutien logistique et des supports de communication.

Variées et ponctuelles, répondant aux besoins et/ou envies du public, ces cartes blanches sont un outil d'implication et de participation des publics. En permettant aux usagers de diffuser des savoirs tout en développant de nouvelles compétences et de nouveaux savoirs-faire, elles contribuent aussi à la construction de soi.

Toutes ces actions viseront à :

- Augmenter la fréquence et l'envie de visites à la médiathèque
- Favoriser l'appropriation du lieu par les habitants
- Favoriser l'idée que la médiathèque est un lieu communautaire où l'on vient pour vivre et partager des choses ensemble.

## 4. Focus sur les activités de loisirs

### 4.1 La pratique musicale, un axe majeur du pôle culturel

Des salles de pratique musicale individuelles et collectives, un box dédié à la Musique Assistée par Ordinateur et un studio de répétition composeront l'espace musical dédié à la pratique amateur. Le studio et la salle de MAO seront reliés par câblage à la grande salle de spectacle et à la salle de médiation, ce qui permettra de réaliser des enregistrements et des diffusions.

Ces espaces seront complétés par :

- Un piano classique dans le hall d'accueil mis à disposition des mélomanes amateurs, de passage dans le bâtiment.
- Un fonds de CD et de partitions disponible à la médiathèque. Le prêt de vinyles et de platines d'écoute est également prévu. Afin de tester ce service auprès des usagers, la médiathèque s'appuiera dans un premier temps sur les mallettes mises à disposition par la BD13.
- Des instruments de musique disponibles au prêt



Des ateliers d'initiation à l'environnement de la MAO, à la prise de son, à l'enregistrement et au mixage, seront proposés en partenariat avec le service de la culture.

## 4.2 Une place réservée aux jeux

Vecteur de sociabilité, à la fois contenu culturel et pratique populaire, le jeu a toute sa place parmi les services qui seront offerts par la médiathèque.

### Les jeux de société

Nouveau service proposé aux usagers, la mise à disposition de jeux de société permettra des moments de convivialité et de partage, créant ainsi de la mixité sociale. Ils s'adresseront à toute la famille et pourront s'utiliser sur place ou être empruntés.

La collection sera constituée en partie grâce aux dons des usagers.



Pour mettre en valeur ce service, la médiathèque mettra en place plusieurs actions :

- Puzzle participatif : un puzzle sera mis sur une table à l'entrée et les adhérents qui le souhaitent pourront le reconstituer.
- Prêt de puzzles avec tapis
- Des soirées jeux en famille
- Des ateliers de découverte de jeux de société, pour apprendre tout en s'amusant avec le réseau Oïka Oïka
- Organisation d'un troc de jeux

©Revue Bibliothèque(s) n°100-101

### L'espace "Gaming"

Consciente que le jeu vidéo est un support d'appel incontournable pour les adolescents, mais qu'il peut également être une passerelle pour organiser des actions intergénérationnelles, la médiathèque mettra à disposition un espace de gaming nomade.

Il sera accessible à tous les publics, sans justificatif ni inscription. Son fonctionnement sera basé sur la confiance et le respect de quelques règles de bonne conduite.

Des créneaux hebdomadaires réguliers seront proposés pour jouer seul ou en groupe. Un créneau spécifique sera réservé aux petites gameuses, à la demande.

L'espace gaming sera composé d'une Playstation 5, d'une Xbox Série X et de deux Nintendo Switch

Plusieurs animations autour du jeu vidéo pourront être organisées :

- Des séances d'initiation pour appréhender le jeu vidéo comme outil d'apprentissage
- Les défis Just Dance : compétition de danse entre ados et seniors.
- Programmer un jeu vidéo en utilisant l'outil Scratch <sup>61</sup>
- « Ta grand-mère la gameuse » : des ateliers pour initier nos séniors au jeu vidéo
- Des tournois de gaming en partenariat avec le Local Jeune



---

<sup>61</sup> <https://scratch.mit.edu/>

# VI. Moyens financiers, humains et calendrier

## 1. Le calendrier prévisionnel

En dehors de celles indispensables à l'ouverture de la médiathèque, les actions déclinées dans ce calendrier sont des propositions. Elles pourront être modifiées ou améliorées au fur et à mesure du fonctionnement de la médiathèque.

2022 :

- Préfiguration de l'établissement
- Constitution des collections
- Charte d'accueil, règlement intérieur, horaires d'ouverture, réflexion sur les cartes d'adhérents
- Déménagement
- Intégration des nouveaux membres de l'équipe
- Signalétique
- Rédaction de la charte d'équipement
- Acquisition des sacs à dos thématiques, des kits vélos et énergie, du matériel de lecture numérique (picoprojecteurs, lecteurs DVD, lecteurs Daisy)

2023 :

- Constitution des collections (suite)
- Réflexion sur un circuit "durable" du document
- Travail sur la sobriété numérique et l'accueil "développement durable"
- Achat des flâneuses, du matériel créatif et du kit audio hors les murs

### Mars : ouverture du Pôle culturel et de la médiathèque

- Accueil et reconnection avec les publics dans et hors les murs
- Ouverture des espaces de trocs et de partage, grainothèque et bouturothèque
- Puzzle participatif
- Prêt d'objets autour du Développement Durable
- Gestion des éventuels aléas liés au nouveau bâtiment

### Septembre : lancement de la saison 2023-2024

- Ateliers créatifs et développement durable
- Accueil des scolaires
- Actions et services destinés aux seniors
- Actions et services autour du handicap et de l'inclusion
- Réseau Boîtes à livres

2024 :

- Sensibiliser les équipes à la transition et à l'écoresponsabilité
- Formation aux Premiers Secours en Santé Mentale
- Co-construction du guide de la bibliothèque verte
- Création d'une carte des initiatives locales
- Saison 2024-2025 : ateliers, prestations extérieures, spectacles



- Organisation d'un repair café et/ou d'un escape game
- Démarrage des actions auprès de la Petite Enfance
- Démarrage des animations autour du Gaming
- Démarrage des partenariats avec la zone d'activité
- Démarrage des actions autour du bien-être

2025 :

- Lancement du SME (Système de Management Environnemental)
- Saison 2025-2026 : le reste des activités
- Prêt d'objets : cuisine, déguisements,....
- Salon du Développement Durable, Escape Game
- Accueil des afterworks de la zone d'activité, paniers AMAP
- Démarrage des services et actions : Empruntez un bibliothécaire, Bookbox, Opération Bienvenue, Médiation animale, ateliers Révision
- Accueil des autres groupes

2026 :

- Lancement de toutes les actions restantes
- Prêt d'instruments
- Prêter le vivant
- Portage à domicile
- Répit parental

## 2. Le budget et les subventions possibles

Les budgets d'investissement et de fonctionnement présentés correspondent aux 5 années couvertes par le Projet Culturel Scientifique Éducatif et Social de la médiathèque.

Le budget d'investissement de l'année de préfiguration, soit 2022, a été voté par l'assemblée délibérante et les marchés et consultations afférentes sont en cours.

**Le budget envisagé pour les années suivantes, soit de 2023 à 2026, est calculé à titre purement indicatif en fonction des actions proposées dans le projet d'établissement.**

**Il sera évidemment adapté et corrigé en fonction des contraintes financières de la collectivité et du choix des actions prioritaires.**

Ce budget prévisionnel ne comprend pas :

- Les frais de personnel
- Les équipements généraux du pôle culturel et les espaces mutualisés entre le service de la culture et la médiathèque : électroménager, mobilier extérieur, vestiaire médiathèque,...
- Les équipements fournis par le service Développement durable
- Les frais de maintenance informatique

## Le budget d'investissement

EN EUROS TTC		Budgets d'investissement					SYNTHÈSE sur 5 ans
		2022 Préfiguration	2023 Ouverture	2024 Fonctionnement	2025 Fonctionnement	2026 Fonctionnement	
Objet	Détails	Investissement	Investissement	Investissement	Investissement	Investissement	Investissement total
<b>MOBILIER &amp; SIGNALÉTIQUE</b>							<b>MOBILIER</b>
Devis mobilier global	Mobilier de médiathèque et de confort (voir devis)	324000	60000	2400	2400	2400	391200
Mobilier agents	mobilier de bureaux pour les agents médiathèque	12000	2400	0	0	0	14400
Accessoires Mobilier divers	Matériel en lien avec le mobilier et la présentation des collections	12000	2400	1200	1200	1200	18000
Signalétique	Signalétique intérieure et extérieure Conception et réalisation	36000	6000	0	0	0	42000
Cloisons acoustiques permettant affichage	pour affichage entrée et isolation ponctuelle des espaces	0	2040	0	0	0	2040
Divers accessoires	Plaids, coussins, luminaires, objets balises...	0	3600				3600
Matériel divers	Espace Développement Durable	4200					4200
	Espace Petite Enfance	1440	240	240	240	240	2400
	Espace jeunesse et Atelier + constitution des sacs à dos thématiques	3200					3200
Jardinières sur mesure		0	6000	0	0	0	6000
<b>SOUS-TOTAL MOBILIER</b>		<b>392840</b>	<b>82680</b>	<b>3840</b>	<b>3840</b>	<b>3840</b>	<b>487040</b>
<b>COLLECTIONS</b>							<b>COLLECTIONS</b>
Constitution initiale du fonds	remise à niveau de la collection, fonds spécifiques, fonds développement durable, Petite Enfance, ressources numériques, jeux vidéos et jeux de société, DVD et Vinyles	184800	0	0	0	0	184800
Budget courant d'acquisition (au moins 2 € par hab.)	Documents (livres, DVD et livres audio)	0					0
	Offre presse et magazines	0					0
	Ressources numériques	0					0
	Jeux	0					0
	Jeux vidéos	0	0				0
Prêt d'objets	Sacs à dos thématiques	0	360	360	360	0	1080
	kit d'économie d'énergie, kit vélo, instruments, appareils de cuisine, déguisements, jumelles, télescope...		540	540	1800	1800	4680
Ecoute de musique en ligne	Abonnement sans téléchargement à Music me	0	0	0	0	0	0
<b>SOUS-TOTAL COLLECTIONS</b>		<b>184800</b>	<b>900</b>	<b>900</b>	<b>2160</b>	<b>1800</b>	<b>190560</b>
<b>EQUIPEMENT COLLECTIONS</b>							<b>EQUIPEMENT COLLECTIONS</b>
Matériel pour équiper les collections	Film plastique et matériaux pour consolider les documents et les jeux	0	0	0	0	0	0
<b>SOUS-TOTAL EQUIPEMENT COLL</b>		<b>0</b>	<b>0</b>	<b>0</b>	<b>0</b>	<b>0</b>	<b>0</b>

NUMÉRIQUE							NUMÉRIQUE
Matériel informatique	Ordinateurs pour les agents et aspect techniques + pour les publics : 10 ordinateurs + 5 tablettes + 2 automates de prêt / retour + matériel de gaming + 5 tablettes graphiques + 5 platines vinyles + 1 point d'écoute CD	80190	2400				82590
Système Hublet pour les tablettes			12000				12000
1 casque de réalité		0	0	600	0	0	600
Kit d'enregistrement de son et audio hors-murs	pour la tutothèque, les booktubes et captation des événements	0	1272	0	0	0	1272
Clés USB pour livres audios	3 clés grande capacité	144	0	0	0	0	144
3 Lecteur Victor (Daisy)	pour la lecture des format audio Daisy	1440	0	0	0	0	1440
5 Lecteurs DVD		140					
Matériel de projection et d'écoute (hors cinéma)	1 pikoprojecteur et 2 enceintes bluetooth	480	240	0	0	0	720
Cartes de lecteur							
<b>SOUS-TOTAL NUMERIQUE</b>		<b>82394</b>	<b>15912</b>	<b>600</b>	<b>0</b>	<b>0</b>	<b>98766</b>
ANIMATIONS ET ACCUEILS DE GROUPE							ANIMATIONS ET
4 spectacles par an	1 jeunesse, 1 adulte et 2 tous-publics	0	0	0	0	0	0
1 escape game ou muder party par an	autour du développement durable ou autre thème en lien avec le projet	0	0	0	0	0	0
12 animations par an par des prestataires extérieurs		0	0	0	0	0	0
100 animations par les bibliothécaires, des partenaires locaux et/ou des publics		0	0	0	0	0	0
128 accueils de groupe	Par semaine sur 6 mois : 1 accueil Petite Enfance, 1 accueil autres groupes, 2 accueils de classes	0	0	0	0	0	0
Impressions et supports de communication	Impressions maisons mais quelques exceptions	0	0	0	0	0	0
Convivialité pour les animations	Boissons et grignotage	0	0	0	0	0	0
<b>SOUS-TOTAL ACTIVITES</b>		<b>0</b>	<b>0</b>	<b>0</b>	<b>0</b>	<b>0</b>	<b>0</b>
ÉQUIPEMENT							ÉQUIPEMENT
Vaisselle kitchenette et animations		600	120	0	0	0	720
Loupes	plusieurs formats		60				60
Matériel créatif & d'animation	machines à coudre, à découper, à broder, mug press, badgeuse	960		1200			2160
Grainothèque / bouturothèque / plantes	Achat de 2 arbres pour jardinières + plantes bouturables pour la bibliothèque et de graines pour démarrer et alimenter ponctuellement la grainothèque	2400	240	60	60	60	2820
Jardinage collectif ou ateliers de jardinage	2 binettes, 1 rateau, 1 beche, 1 pelle, 2 mini-pelles, 1 plantoir, 2 paires de gants adultes et 2 paires de gants enfants, 2 sécheurs	0	0		360		360
Mobilité	6 flâneuses	0	7920	0	0	0	7920
	1 triporteur électrique		2340	0	0	0	2340
<b>SOUS-TOTAL EQUIPEMENT</b>		<b>3960</b>	<b>10680</b>	<b>1260</b>	<b>420</b>	<b>60</b>	<b>16380</b>
<b>TOTAL</b>		<b>663994</b>	<b>110172</b>	<b>6600</b>	<b>6420</b>	<b>5700</b>	<b>792746</b>

## Les subventions

Une demande de subvention auprès de la Direction Régionale des Affaires Culturelles est en cours pour l'année 2022, au titre de la DGD, avec un taux de financement global de **44%**.

Le montant attendu est de **230 292 €** auxquels il faudra ajouter la somme de **18 500 €** pour les espaces mutualisés (non présentés dans le budget ci-dessus).

Une demande de financement complémentaire sur les équipements informatiques a également été déposée auprès de la Région Sud, pour un montant attendu de **10 023 €**.

Pour les années suivantes, la médiathèque pourrait solliciter des financements dans les domaines suivants :

- Actions de portage et les documents adaptés : Aide aux bibliothèques et aux associations pour le développement de la lecture auprès de publics empêchés de lire (via le CNL)
- Actions concernant la jeunesse : Aide aux bibliothèques pour le développement de la lecture auprès des publics de l'enfance et de la jeunesse (via le CNL)
- Actions concernant la petite enfance : aide (via la CAF)
- Aide à l'innovation en bibliothèque : dispositif dont l'objectif est de soutenir des projets innovants qui favorisent la transition des bibliothèques vers une offre de services leur permettant de répondre aux défis technologiques ainsi qu'aux nouvelles pratiques de leurs usagers (via la Région Sud)
- Aide à l'équipement informatique et numérique du réseau régional de lecture publique (via la Région Sud)
- Aide au développement de la pratique culturelle et artistique (via le Département des Bouches du Rhône)
- Divers appels à projets autour des publics empêchés, du numérique,...

La médiathèque pourrait également bénéficier, après au moins une année pleine de fonctionnement, du dispositif d'extension des horaires d'ouverture porté par la DRAC au titre de la DGD. Cette aide pourrait financer du temps d'agent supplémentaire, au prorata du nombre d'heures d'ouverture supplémentaires.

## Le Budget de Fonctionnement

EN EUROS TTC		Budgets de fonctionnement					SYNTHÈSE sur 5 ans
		2022 Préfiguration	2023 Ouverture	2024 Fonctionnement	2025 Fonctionnement	2026 Fonctionnement	
Objet	Détails	Fonctionnement	Fonctionnement	Fonctionnement	Fonctionnement	Fonctionnement	Fonctionnement total sur 5 ans
<b>MOBILIER &amp; SIGNALÉTIQUE</b>							<b>MOBILIER</b>
Devis mobilier global	Mobilier de médiathèque et de confort (voir devis)	0	0	0	0	0	0
Mobilier agents	mobilier de bureaux pour les agents médiathèque	0	0	0	0	0	0
Accessoires Mobilier divers	Matériel en lien avec le mobilier et la présentation des collections	0	0	0	0	0	0
Signalétique	Signalétique intérieure et extérieure Conception et réalisation	0	0	0	0	0	0
Cloisons acoustiques permettant affichage	pour affichage entrée et isolation ponctuelle des espaces	0	0	0	0	0	0
Divers accessoires	Plaids, coussins, luminaires, objets balises...	0					0
Matériel divers	Espace Développement Durable						0
	Espace Petite Enfance						0
	Espace jeunesse et Atelier + constitution des sacs à dos thématiques						0
Jardinières sur mesure		0	0	0	0	0	0
<b>SOUS-TOTAL MOBILIER</b>		<b>0</b>	<b>0</b>	<b>0</b>	<b>0</b>	<b>0</b>	<b>0</b>
<b>COLLECTIONS</b>							<b>COLLECTIONS</b>
Constitution initiale du fonds	remise à niveau de la collection, fonds spécifiques, fonds développement durable, Petite Enfance, ressources numériques, jeux vidéos et jeux de société, DVD et Vinyles	0	0	0	0	0	0
Budget courant d'acquisition (au moins 2 € par hab.)	Documents (livres, DVD et livres audio)	0	20000	20000	20000	20000	80000
	Offre presse et magazines	0	2500	2500	2500	2500	10000
	Ressources numériques	0	500	500	500	500	2000
	Jeux	0	200	200	200	200	800
	Jeux vidéos	0	0	200	200	200	600
Prêt d'objets	Sacs à dos thématiques	0	0	0	0	50	50
	kit d'économie d'énergie, kit vélo, instruments, appareils de cuisine, déguisements, jumelles, télescope...					0	0
Ecoute de musique en ligne	Abonnement sans téléchargement à Music me	0	50	50	50	50	200
<b>SOUS-TOTAL COLLECTIONS</b>		<b>0</b>	<b>23250</b>	<b>23450</b>	<b>23450</b>	<b>23500</b>	<b>93650</b>
<b>EQUIPEMENT COLLECTIONS</b>							<b>EQUIPEMENT COLLECTION</b>
Matériel pour équiper les collections	Film plastique et matériaux pour consolider les documents et les jeux	2000	1500	1500	1500	1500	8000
<b>SOUS-TOTAL EQUIPEMENT COLL</b>		<b>2000</b>	<b>1500</b>	<b>1500</b>	<b>1500</b>	<b>1500</b>	<b>8000</b>

NUMÉRIQUE							NUMÉRIQUE
Matériel informatique	Ordinateurs pour les agents et aspect techniques + pour les publics : 10 ordinateurs + 5 tablettes + 2 automates de prêt / retour + matériel de gaming + 5 tablettes graphiques + 5 platines vinyles + 1 point d'écoute CD	0					0
Système Hublet pour les tablettes							0
1 casque de réalité		0	0	0	0	0	0
Kit d'enregistrement de son et audio hors-les-murs	pour la tutothèque, les booktubes et captation des événements	0	0	0	0	0	0
Clés USB pour livres audios	3 clés grande capacité	0	0	0	0	0	0
3 Lecteur Victor (Daisy)	pour la lecture des format audio Daisy	0	0	0	0	0	0
5 Lecteurs DVD							
Matériel de projection et d'écoute (hors cinéma)	1 pikoprojecteur et 2 enceintes bluetooth	0	0	0	0	0	0
Cartes de lecteur			2000				
<b>SOUS-TOTAL NUMÉRIQUE</b>		<b>0</b>	<b>2000</b>	<b>0</b>	<b>0</b>	<b>0</b>	<b>0</b>
ANIMATIONS ET ACCUEILS DE GROUPE							ANIMATIONS ET
4 spectacles par an	1 jeunesse, 1 adulte et 2 tous-publics	1200	1000	2000	4000	4000	12200
1 escape game ou muder party par an	autour du développement durable ou autre thème en lien avec le projet	0	0	2000	2000	2000	6000
12 animations par an par des prestataires extérieurs		0	0	1800	3000	3600	8400
100 animations par les bibliothécaires, des partenaires locaux et/ou des publics		0	200	400	600	600	1800
128 accueils de groupe	Par semaine sur 8 mois : 1 accueil Petite Enfance, 1 accueil autres groupes, 2 accueils de	0	100	100	100	100	400
Impressions et supports de communication	Impressions maisons mais quelques exceptions	0	2000	500	500	500	3500
Convivialité pour les animations	Boissons et grignotage	250	400	400	700	800	2550
<b>SOUS-TOTAL ACTIVITÉS</b>		<b>1450</b>	<b>3700</b>	<b>7200</b>	<b>10900</b>	<b>11600</b>	<b>34850</b>
ÉQUIPEMENT							ÉQUIPEMENT
Vaisselle kitchenette et animations		0	0	0	0	0	0
Loupes	plusieurs formats						0
Matériel créatif & d'animation	machines à coudre, à découper, à broder, mug press, badgeuse		300	400	400	400	1500
Grainothèque / bouturothèque / plantes	Achat de 2 arbres pour jardinières + plantes bouturables pour la bibliothèque et de graines pour démarrer et alimenter ponctuellement la grainothèque	0	20	20	20	20	80
Jardinage collectif ou ateliers de jardinage	2 binettes, 1 rateau, 1 beche, 1 pelle, 2 mini-pelles, 1 plantoir, 2 paires de gants adultes et 2 paires de gants enfants, 2 sécateurs	0	0	0	0	0	0
Mobilité	6 flâneuses	0	0	0	0	0	0
	1 triporteur électrique		0	0	0	0	0
<b>SOUS-TOTAL ÉQUIPEMENT</b>		<b>0</b>	<b>320</b>	<b>420</b>	<b>420</b>	<b>420</b>	<b>1580</b>
<b>TOTAL</b>		<b>3450</b>	<b>30770</b>	<b>32570</b>	<b>36270</b>	<b>37020</b>	<b>138080</b>

### 3. Les équipes

Les éléments de calcul du nombre d'agents nécessaire au bon fonctionnement de la médiathèque sont extraits du projet de service de la médiathèque, élaboré en novembre 2021.

En fonction de sa surface et de sa structure architecturale, la médiathèque requiert a minima le personnel suivant en configuration de service public :

- 1 agent permanent à l'accueil / aide au prêt et retour automatisé
- 1 à 2 agents supplémentaires pour la médiation des publics en fonction des heures d'affluence
- 1 agent supplémentaire en fonction du programme d'animation & accueil de groupes

**Soit 3 agents a minima à l'instant T / 4 agents en fonction du programme d'animation**

Tous les agents affectés en médiathèque ont une triple mission :

- **Service public**
- **Traitement intellectuel et physique des collections**
- **Animation/médiation**

**Le volume d'heures d'ouverture et la qualité des collections proposées seront les principaux vecteurs du succès de l'équipement**

Formule de calcul en deux temps pour évaluer le nombre d'agents nécessaire :

1 – (Amplitude hebdomadaire d'ouverture x nombre moyen d'agents nécessaires) X 50 semaines = **volume d'heure annuel nécessaire à l'accueil des publics**

2 – (Volume d'heures annuel nécessaire / 60% du temps annuel de l'agent) X 1,20 = **Nombre d'agents nécessaires**

NB : Le coefficient correcteur permet de tenir compte forfaitairement des absences pour causes diverses

#### **Scénario à 34 heures hebdo**

1.  $(34h \times 4 \text{ ETP}) \times 50 \text{ semaines} = 6800h$
2.  $(6800h / 964h) = 7,05 \text{ ETP} \times 1,20$   
**= 8,5 ETP**

#### **Scénario à 30 heures hebdo**

1.  $(30h \times 3,73 \text{ ETP}) \times 50 \text{ semaines} = 5595h$
2.  $(5595h / 964h) = 5,8 \text{ ETP} \times 1,20$   
**= 7 ETP**

Aujourd'hui, l'équipe de la médiathèque est constituée de 4 agents à temps plein, dont 1 agent détaché sur des missions d'archives et de patrimoine au sein du service de la culture, à remplacer ou réaffecter sur la médiathèque en 2023 pour l'ouverture du nouvel équipement.

Deux recrutements ont été finalisés en 2022 :

- Un adjoint à la direction de la médiathèque, catégorie B
- Un bibliothécaire jeunesse, catégorie C

Un recrutement pourrait être envisagé en 2023 pour porter l'équipe de la médiathèque à 7 agents, comme préconisé dans le projet de service.





## VII. Conclusion

La future médiathèque de Venelles est donc un projet de qualité, fruit d'une réflexion collective, qui s'intègre parfaitement dans la politique culturelle de la ville et qui est amenée, par son insertion dans un pôle culturel d'envergure, à devenir un équipement structurant sur la commune et plus largement sur le territoire métropolitain.

Parfaitement représentative des établissements 3ème lieu, elle proposera un aménagement et une scénographie des espaces moderne et conviviale tout en étant proche des attentes et des besoins des publics actuels et futurs, afin que chacun s'y sente le bienvenu. Porteuse d'enjeux de responsabilité environnementale et sociétale et d'une identité verte et durable, elle sera un relais mobilisable pour sensibiliser les publics à la transition.

On peut donc attendre un taux de fréquentation important et un nombre de nouveaux usagers en hausse, comme en témoigne l'expérience de la bibliothèque Louise Michel à Paris.<sup>62</sup>

Elle s'appuiera à la fois sur des services innovants, sur une forte implication et participation des publics et sur une intégration active dans la vie locale. Son efficacité sera le fruit d'une vraie mutualisation des espaces et des moyens tant humains que financiers. Elle bénéficiera également de la proximité d'une offre culturelle variée au sein du pôle culturel et participera ainsi au développement de la lecture publique, au partage et à la diversification des publics, à l'accès à la culture pour tous.

**Plus qu'un simple établissement public, la future médiathèque sera ainsi un espace public porteur d'un projet de société : tisser du lien social et vivre ensemble à Venelles.**

*Un grand merci à **Amandine Jacquet** pour la relecture attentive et avisée de ce nouveau PCSES de la médiathèque de Venelles.*

---

<sup>62</sup> Bibliothèque familiale et familiale : l'exemple de la bibliothèque Louise Michel, Hélène Certain, BBF, 2013 : <http://bbf.enssib.fr/consulter/bbf-2013-02-0060-009>